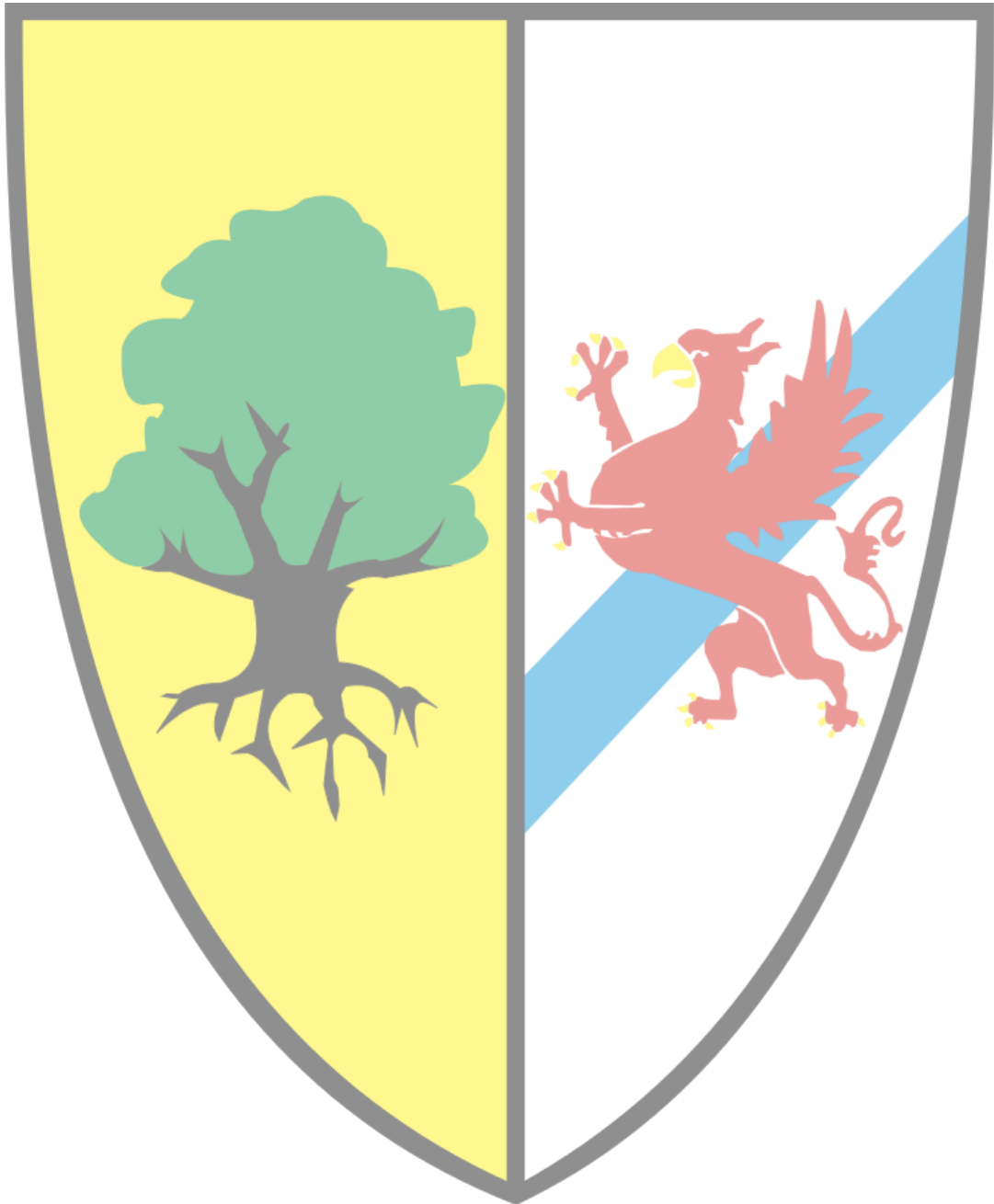




Diagnoza służąca wyznaczeniu
obszaru zdegradowanego
i obszaru rewitalizacji
Gminy Stara Dąbrowa



Spis treści

1. Słowniczek pojęć	4
2. Charakterystyka Gminy Stara Dąbrowa	5
2.1 Informacje podstawowe	5
2.2 Zewnętrzne uwarunkowania rozwoju Gminy Stara Dąbrowa	6
2.3 Wewnętrzne uwarunkowania rozwoju Gminy Stara Dąbrowa	9
3. Metodyka wyznaczenia obszaru zdegradowanego i obszaru rewitalizacji	13
3.1 Metodyka prac przyjęta w procesie delimitacji obszarów zdegradowanych na terenie Gminy Stara Dąbrowa	13
3.2 Podział Gminy Stara Dąbrowa na jednostki analityczne	15
3.3 Wybór wskaźników służących dokonaniu analizy wskaźnikowej wskazanych jednostek analitycznych ..	18
4. Analiza wskaźnikowa Gminy Stara Dąbrowa.....	23
4.1 Sfera społeczna	23
4.2 Sfera gospodarcza	40
4.3 Sfera środowiskowa	44
4.4 Sfera przestrzenno-funkcjonalna	46
4.5 Sfera techniczna	50
5. Wyznaczenie obszaru zdegradowanego.....	52
6. Wyznaczenie obszaru rewitalizacji	54

1. Słowniczek pojęć

REWITALIZACJA – rewitalizacja stanowi proces wyprowadzania ze stanu kryzysowego obszarów zdegradowanych, prowadzony w sposób kompleksowy, poprzez zintegrowane działania na rzecz lokalnej społeczności, przestrzeni i gospodarki, skoncentrowane terytorialnie, prowadzone przez interesariuszy rewitalizacji na podstawie gminnego programu rewitalizacji¹.

OBSZAR ZDEGRADOWANY – obszar gminy znajdujący się w stanie kryzysowym z powodu koncentracji negatywnych zjawisk społecznych, w szczególności: bezrobocia, ubóstwa, przestępczości, wysokiej liczby mieszkańców będących osobami ze szczególnymi potrzebami, o których mowa w ustawie z dnia 19 lipca 2019 r. o zapewnianiu dostępności osobom ze szczególnymi potrzebami, niskiego poziomu edukacji lub kapitału społecznego, a także niewystarczającego poziomu uczestnictwa w życiu publicznym i kulturalnym. Wyznaczenie obszaru zdegradowanego możliwe jest tylko w przypadku występowania na nim ponadto co najmniej jednego z następujących negatywnych zjawisk:

- gospodarczych – w szczególności niskiego stopnia przedsiębiorczości, słabej kondycji lokalnych przedsiębiorstw,
- środowiskowych – w szczególności przekroczenia standardów jakości środowiska, obecności odpadów stwarzających zagrożenie dla życia, zdrowia ludzi lub stanu środowiska,
- przestrzenno-funkcjonalnych – w szczególności niewystarczającego wyposażenia w infrastrukturę techniczną i społeczną lub jej złego stanu technicznego, braku dostępu do podstawowych usług lub ich niskiej jakości, niedostosowania rozwiązań urbanistycznych do zmieniających się funkcji obszaru, niskiego poziomu obsługi komunikacyjnej, niedoboru lub niskiej jakości terenów publicznych,
- technicznych – w szczególności degradacji stanu technicznego obiektów budowlanych, w tym o przeznaczeniu mieszkaniowym oraz nefunkcjonowaniu rozwiązań technicznych umożliwiających efektywne korzystanie z obiektów budowlanych w szczególności w zakresie energooszczędności i ochrony środowiska².

OBSZAR REWITALIZACJI – obszar obejmujący całość lub część obszaru zdegradowanego, cechujący się szczególną koncentracją negatywnych zjawisk, na którym z uwagi na istotne znaczenie dla rozwoju lokalnego gmina zamierza prowadzić rewitalizację. Obszar rewitalizacji nie może być większy niż 20% powierzchni gminy oraz zamieszkały przez więcej niż 30% liczby jej mieszkańców. Obszar rewitalizacji może być podzielony na podobszary, w tym podobszary nieposiadające ze sobą wspólnych granic³.

¹ Ustawa z dnia 9 października 2015 r. o rewitalizacji (Dz.U. z 2021 r. poz. 485).

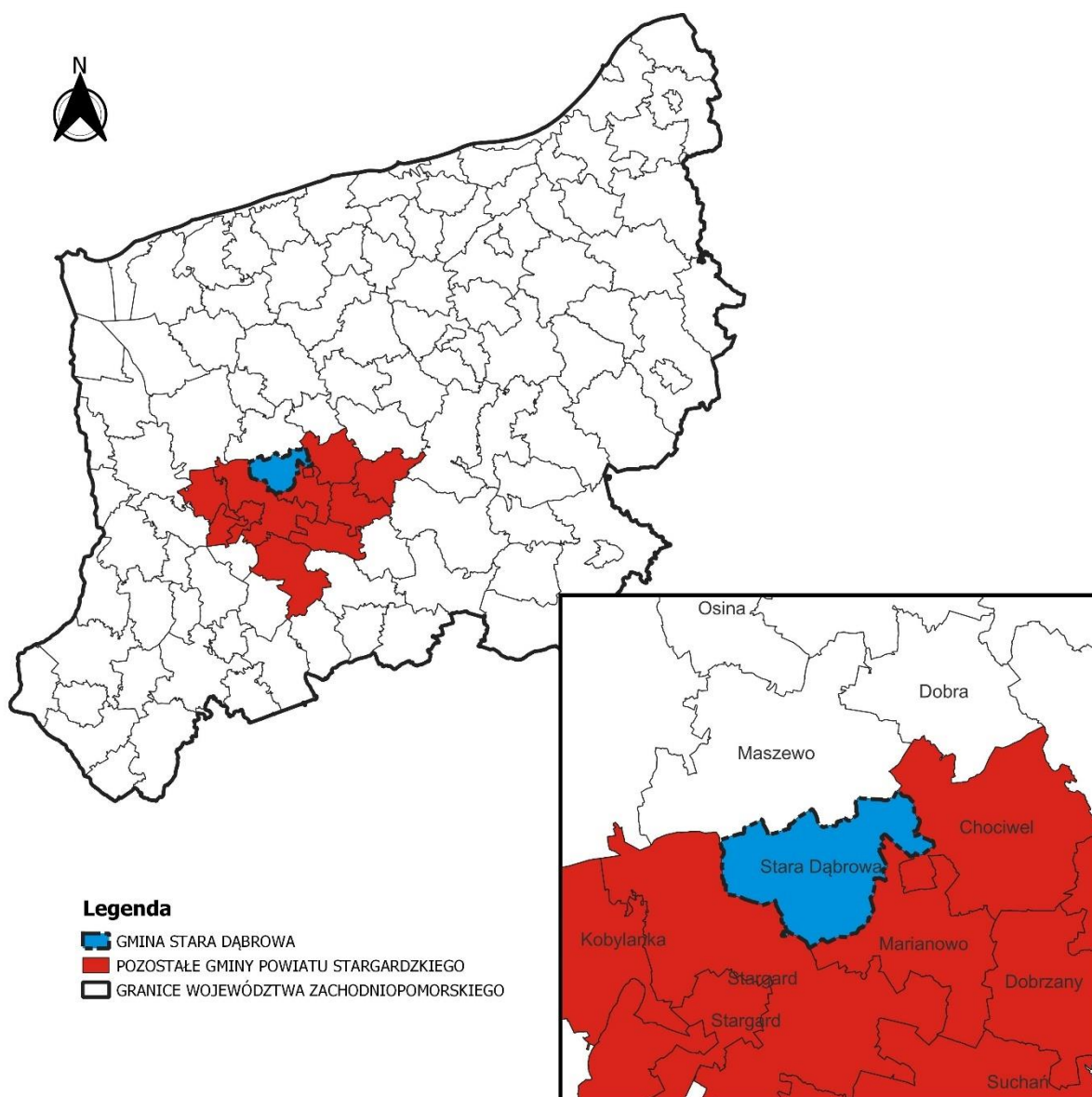
² J. w.

³ J. w.

2. Charakterystyka Gminy Stara Dąbrowa

2.1 Informacje podstawowe

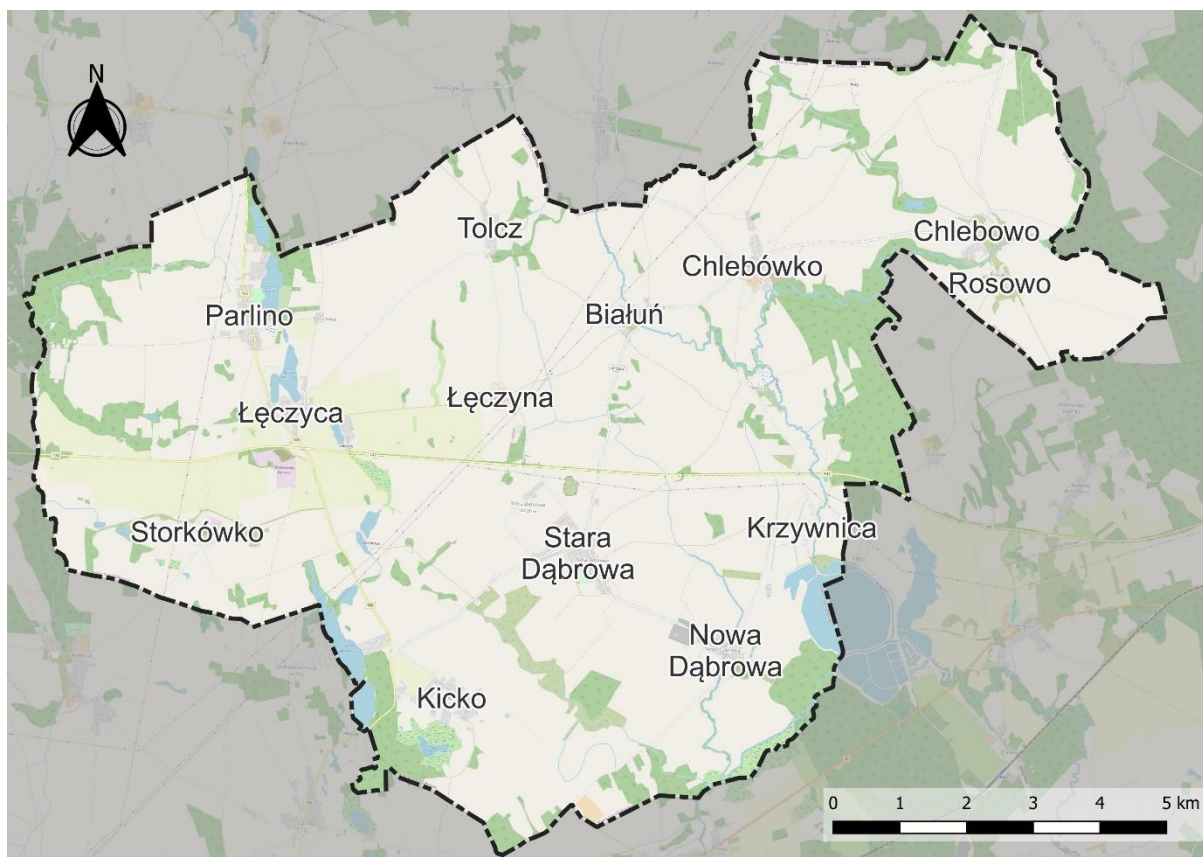
Gmina Stara Dąbrowa to gmina wiejska, położona w północnej części powiatu stargardzkiego, w środkowej części województwa zachodniopomorskiego. Gmina od północy graniczy z gminą Maszewo (powiat goleniowski), od wschodu z gminą Chociwel (powiat stargardzki), od południowo-wschodu z gminą Marianowo (powiat stargardzki), natomiast od zachodu z gminą Stargard (powiat stargardzki). Powierzchnia Gminy wynosi 112 km², co stanowi 7,4% powierzchni powiatu stargardzkiego. Populacja Gminy liczy 3 713 (stan na koniec 2021 r. wg danych GUS) mieszkańców, a jej udział w strukturze ludności powiatu wynosi 3,0%. Gęstość ludności kształtuje się na poziomie 32 os./km².



Rysunek 1 Położenie Gminy Stara Dąbrowa na tle powiatu i województwa

Źródło: opracowanie własne na podstawie danych Głównego Urzędu Geodezji i Kartografii.

Największą miejscowością w Gminie i siedzibą władz samorządowych jest miejscowość Stara Dąbrowa. Liczy ona 618 mieszkańców (stan na 31.12.2021 r. wg danych Urzędu Gminy Stara Dąbrowa), co odpowiada 17,1% populacji Gminy. Na terenie Gminy znajduje się 18 miejscowości, zgrupowanych w 13 sołectwach tj.: Białuń, Chlebowo, Chlebówko, Kicko, Krzywnica, Łęczycza, Łęczyna, Nowa Dąbrowa, Parlino, Stara Dąbrowa, Storkówko, Tolcz i Załęcze.



Rysunek 2 Mapa Gminy Stara Dąbrowa

Źródło: opracowanie własne na podstawie danych Głównego Urzędu Geodezji i Kartografii.

Struktura użytkowania gruntów na terenie Gminy Stara Dąbrowa zdominowana jest przez użytki rolne, które odpowiadają za ok. 81,8% (wg danych GUS na 2014 r.) powierzchni. Lesistość Gminy kształtuje się na poziomie ok. 35,2% (wg danych z Urzędu Gminy Stara Dąbrowa). Również mniejszy od wojewódzkiego jest odsetek wód powierzchniowych, wynika to z położenia gminy poza obszarami pojeziernymi regionu.

2.2 Zewnętrzne uwarunkowania rozwoju Gminy Stara Dąbrowa

POWIĄZANIA KOMUNIKACYJNE

Przez obszar Gminy z zachodu na wschód przebiega droga wojewódzka nr 142 relacji Szczecin – Lisowo. Z kolei z północy na południe Gminę przecina droga wojewódzka nr 106 relacji Rzewnowo – Pyrzyce. W niedalekiej odległości od południowej granicy Gminy przebiega droga krajowa nr 20, relacji Stargard – Gdynia. Łączna długość dróg wojewódzkich na terenie

Gminy wynosi 23,5 km. Sieć połączeń drogowych tworzy ponadto 45,39 km dróg powiatowych, 10,89 km dróg publicznych gminnych oraz 136,8 km dróg pozostałych.

Przez teren Gminy nie przebiega sieć aktywnych linii kolejowych. W sąsiedztwie Gminy położona jest linia kolejowa nr 202 Gdańsk Główny – Stargard. Najbliższy dworzec kolejowy zlokalizowany jest w Stargardzie. W latach 1885-1995 funkcjonowała wąskotorowa kolej objazdowa. Aktualnie, obszary dawnego przebiegu linii wąskotorowej są wpisane do Rejestru Zabytków Województwa Zachodniopomorskiego.

POWIĄZANIA JEDNOSTEK OSADNICZYCH

Podstawę dla wzajemnych oddziaływań stanowią relacje jakimi powiązane są poszczególne elementy systemu osadniczego. Stara Dąbrowa jako największa miejscowość w Gminie i siedziba władz samorządowych, pełni wiodącą funkcję w wielu sferach życia społeczno-gospodarczego gminy. Do ośrodków wspomagających należą wsie: Chlebówko, Parlino, Łęczyca i Nowa Dąbrowa. Gmina Stara Dąbrowa jest jedną z dziesięciu gmin powiatu stargardzkiego. Wskazać należy na stosunkowo niewielką odległość jaką dzieli Gminę od ważnych ośrodków miejskich w sąsiedztwie. Do Szczecina – stolicy województwa zachodniopomorskiego jest około 47 km (ok. 40 minut podróży samochodem). Z kolei do Stargardu – siedziby powiatu stargardzkiego jest ok. 13 km (ok. 14 minut podróży samochodem).

Zgodnie z Planem Zagospodarowania Przestrzennego Województwa Zachodniopomorskiego przyjętym uchwałą nr XVII/214/20 Sejmiku Województwa Zachodniopomorskiego z dnia 20 czerwca zmieniającą uchwałę w sprawie uchwalenia Planu Zagospodarowania Województwa Zachodniopomorskiego Gmina Stara Dąbrowa znalazła się poza granicami miejskiego obszaru funkcjonalnego ośrodka wojewódzkiego, a także poza miejskimi obszarami funkcjonalnymi ośrodków regionalnych.

POWIĄZANIA ŚRODOWISKA PRZYRODNICZEGO

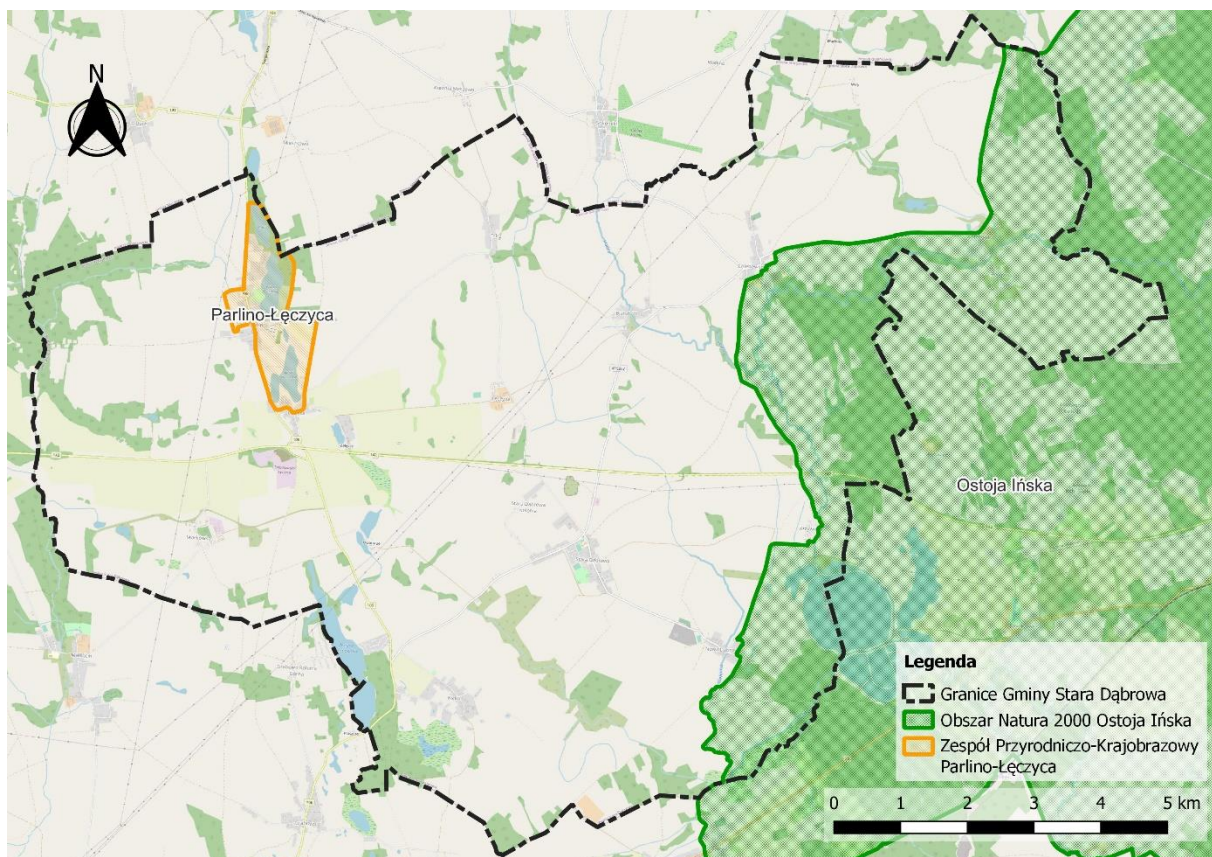
Według regionalizacji fizyczno-geograficznej J. Kondrackiego (zmodyfikowanej przez Solon i inni, 2018) prawie cały obszar Gminy położony jest na obszarze mezoregionu Równina Nowogardzka (w makroregionie Pobrzeże Szczecińskie). Niewielki obszar we wschodniej części Gminy położony jest na obszarze mezoregionu Pojezierze Ińskie (makroregion Pojezierze Zachodniopomorskie). Makroregiony Pobrzeże Szczecińskie i Pojezierze Zachodniopomorskie wschodzą w skład podprovincji Pojezierza Południowobałtyckie, będącej częścią prowincji Niż Środkowoeuropejski.

Główne obszary leśne zlokalizowane na terenie Gminy znajdują się przy jej wschodniej, południowo-zachodniej oraz północno-zachodniej granicy. Większość obszarów Gminy pokrywają tereny użytkowane rolniczo. Tereny Gminy Stara Dąbrowa położone są na obszarze zlewni rzeki Iny (przepływa poza granicami gminy), będącej dopływem Odry. Największą rzeką przepływającą przez gminę jest Krąpiel wraz z dopływami – Kania, Sokoła i Giełdnica. Wzdłuż zachodniej granicy gminy płynie rzeka Małka. Ważną częścią środowiska przyrodniczego są również wody powierzchniowe – stojące. Na terenie Gminy Stara Dąbrowa znajdują się również

jeziora, wśród których największe to Piasno, Parlino Wielkie, Wielkie oraz Parlino Małe. Ponadto na pograniczu z Gminą Marianowo zlokalizowany jest jeden z największych kompleksów stawów rybnych „Dzwonowo”.

W granicach administracyjnych Gminy Stara Dąbrowa występują formy ochrony przyrody ustanowione na podstawie ustawy z 16 kwietnia 2004 r. o ochronie przyrody. Wśród funkcjonujących form ochrony można wyróżnić zespół przyrodniczo-krajobrazowy, obszar Natura 2000 oraz 33 pomniki przyrody. Do przestrzennych form występujących na obszarze Gminy należą:

- Zespół Przyrodniczo-Krajobrazowy Parlino-Łęczycza – obszar o powierzchni 207,00 ha (w całości na obszarze Gminy Stara Dąbrowa) ustanowiony Uchwałą NR XXXIII/226/06 Rady Gminy w Starej Dąbrowie z dnia 15 lutego 2006 r. w sprawie utworzenia Zespołu Przyrodniczo-Krajobrazowego „Parlino-Łęczycza” położonego na terenie gminy w Starej Dąbrowie. Zespół został powołany w celu ochrony walorów widokowych i estetycznych krajobrazu naturalnego i kulturowego.
- Obszar Natura 2000 „Ostoja Ińska” – obszar o powierzchni 87 710,94 ha (2 004,22 ha na terenie Gminy Stara Dąbrowa) ustanowiony Rozporządzeniem Ministra Środowiska z dnia 21 lipca 2004 r. w sprawie obszarów specjalnej ochrony ptaków Natura 2000.



Rysunek 3 Przestrzenne formy ochrony przyrody

Źródło: opracowanie własne na podstawie danych Generalnej Dyrekcji Ochrony Środowiska

2.3 Wewnętrzne uwarunkowania rozwoju Gminy Stara Dąbrowa

SYTUACJA DEMOGRAFICZNA

Jednym z podstawowych czynników wpływających na rozwój jednostek samorządu terytorialnego jest sytuacja demograficzna oraz perspektywy jej zmian. Według prognoz demograficznych GUS, w skali całego województwa zachodniopomorskiego liczba ludności z 1 704 918 osób w roku 2017 zmniejszy się do 1 636 735 osób w 2030 r. tj. o 4%. Ludność Polski w analogicznym okresie ma się zmniejszyć o 2%. Prognozowane zmiany będą wynikiem ujemnego salda ruchu naturalnego oraz salda migracji. Zmiany demograficzne na poziomie gminnym będą miały zróżnicowany charakter. Największy spadek ludności prognozowany jest w środkowej i wschodniej części województwa. Dodatkowo saldo ludności wystąpi w niektórych gminach w sąsiedztwie Szczecina, Stargardu, Goleniowa, Darłowa, Koszalina i Kołobrzegu. Jedną z takich gmin jest Gmina Stara Dąbrowa, dla której przewiduje się przyrost ludności do roku 2030 w przedziale od 0% do 5% względem roku 2017.

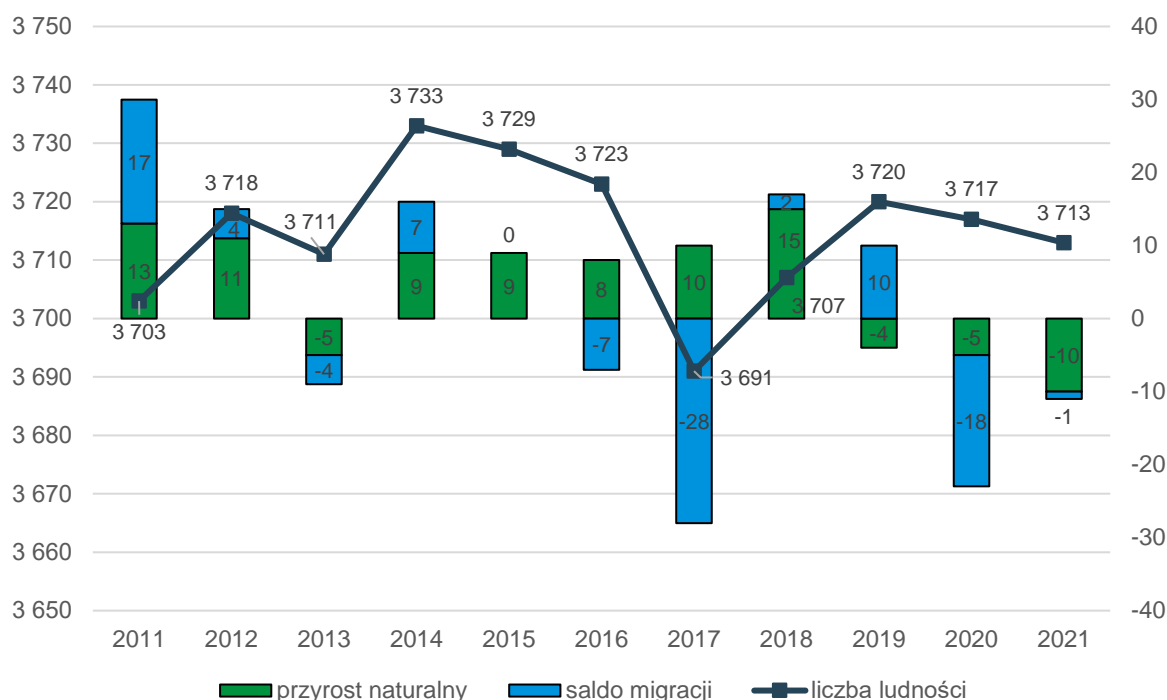
Z danych udostępnionych przez Główny Urząd Statystyczny wynika, że średnia dynamika zmian liczby ludności dla Gminy Stara Dąbrowa w latach 2017-2021 wynosi 100,1%, co oznacza, że jest jedną z trzech gmin powiatu, w której wzrosła w niewielkim stopniu liczba ludności. Szczegółowe dane dotyczące liczby ludności w latach 2017-2021 w gminach powiatu stargardzkiego przedstawia poniższa tabela.

Tabela 1 Zmiany liczby ludności w powiecie stargardzkim w latach 2017-2021

JST	2017	2018	2019	2020	2021	udział w 2021 r.	średnia dynamika
powiat stargardzki	120 091	120 112	120 186	120 132	120 056	100%	100,0%
Stara Dąbrowa	3 691	3 707	3 720	3 717	3 713	3%	100,1%
Stargard (Miasto)	68 195	67 938	67 837	67 579	67 293	56%	99,7%
Chociwel	5 868	5 919	5 804	5 733	5 715	5%	99,3%
Dobrzany	4 929	4 854	4 800	4 762	4 711	4%	98,9%
Dolice	7 959	7 887	7 802	7 700	7 605	6%	98,9%
Ińsko	3 414	3 364	3 346	3 318	3 295	3%	99,1%
Kobylanka	5 390	5 530	5 714	5 845	5 975	5%	102,6%
Marianowo	3 172	3 175	3 113	3 089	3 032	3%	98,9%
Stargard (Gmina)	13 148	13 446	13 752	14 133	14 525	12%	102,5%
Suchań	4 325	4 292	4 298	4 256	4 192	3%	99,2%

Źródło: opracowanie własne na podstawie danych GUS.

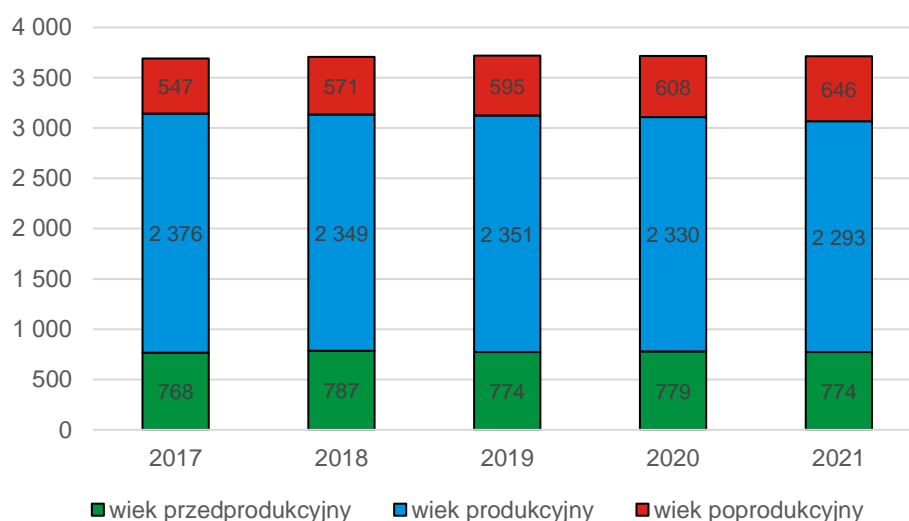
Liczba mieszkańców Gminy Stara Dąbrowa w 2021 r. w stosunku do liczby mieszkańców w 2011 r. wzrosła o 10 osób. W 2014 r. Gmina liczyła 3 733 mieszkańców, była to maksymalna liczba mieszkańców w analizowanym okresie. Skumulowane saldo migracji dla lat 2011-2021 wyniosło -18 osób. Optymistycznym akcentem jest dodatni przyrost naturalny, który w analizowanym okresie wyniósł 51 osób. Kompleksowo zmiany omawianych zjawisk przedstawia rysunek na następnej stronie.



Rysunek 4 Zmiany liczby ludności w Gminie Stara Dąbrowa w latach 2011-2021

Źródło: opracowanie własne na podstawie danych GUS.

Ważnym aspektem w analizie sytuacji demograficznej jest struktura ludności w podziale na ludność w wieku przedprodukcyjnym, produkcyjnym i poprodukcyjnym. Przez ludność w wieku produkcyjnym rozumie się ludność w wieku zdolności do pracy. Dla mężczyzn przyjmuje się wiek 15-64 lata, dla kobiet – 15-59 lat. Obserwuje się systematyczny wzrost liczby mieszkańców w wieku poprodukcyjnym. W 2021 roku udział osób w wieku przedprodukcyjnym wyniósł 20,8% a udział osób w wieku poprodukcyjnym wyniósł 17,4%. W ostatnich latach udział ludności w wieku produkcyjnym w ogólnej liczbie ludności maleje. Strukturę ludności w Gminie przedstawiono na rysunku poniżej.

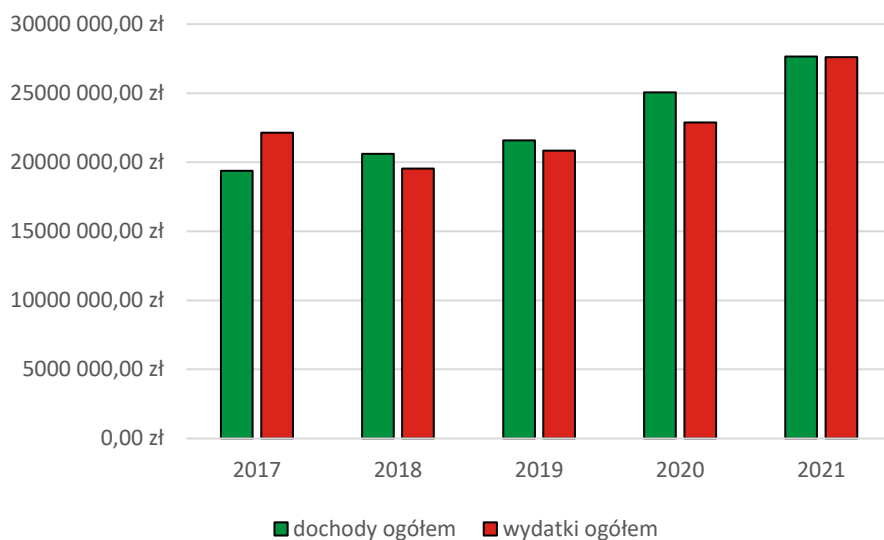


Rysunek 5 Struktura ludności w Gminie Stara Dąbrowa w latach 2017-2021

Źródło: opracowanie własne na podstawie danych GUS.

SYTUACJA EKONOMICZNA

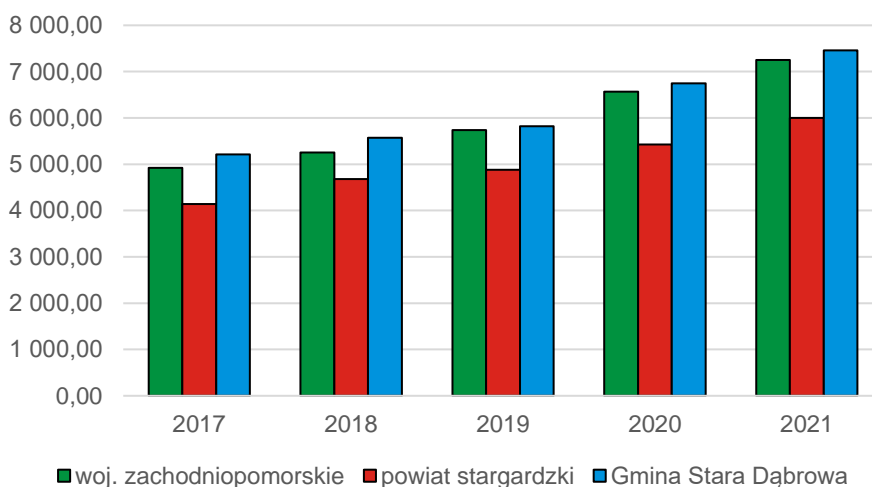
W perspektywie ostatnich pięciu lat wysokość dochodów w budżecie Gminy Stara Dąbrowa wzrosła z poziomu 19 mln złotych w 2017 r. do poziomu ponad 27 mln złotych w 2021 r. Natomiast wydatki w tym samym czasie z poziomu 22 mln złotych w 2017 r. wzrosły do około 27 mln złotych w 2021 r. W roku 2017 wystąpił deficyt budżetowy, z kolei w latach 2018-2021 Gmina posiadała nadwyżkę budżetową.



Rysunek 6 Wysokość dochodów i wydatków Gminy Stara Dąbrowa w latach 2017-2021

Źródło: opracowanie własne na podstawie danych GUS.

Częstym sposobem porównywania poziomu zamożności gminy jest odniesienie poziomu jej dochodów do liczby ludności. Co do zasady, poziom dochodów na mieszkańca rośnie. W województwie zachodniopomorskim w 2021 r. wskaźnik ten osiągnął wartość ponad 7 250 zł. W Gminie Stara Dąbrowa było to 7 460 zł. Jest to wartość nieznacznie wyższa niż dla całego województwa i zdecydowanie przewyższa wartości dla powiatu. Porównanie dynamiki wzrostu dochodów Gminy na mieszkańca na tle powiatu stargardzkiego i województwa zachodniopomorskiego przedstawia wykres poniżej.



Rysunek 7 Dochody Gminy Stara Dąbrowa na mieszkańca w latach 2017-2021 na tle powiatu stargardzkiego i województwa Zachodniopomorskiego

Źródło: opracowanie własne na podstawie danych GUS.

WNIOSKI Z DOKUMENTÓW PLANISTYCZNYCH

Jednym z dokumentów planistycznym obowiązującym na terenie Gminy jest Studium Uwarunkowań i Kierunków Zagospodarowania Przestrzennego Gminy Stara Dąbrowa. Aktualnie obowiązujący dokument został przyjęty Uchwałą Nr XXXV/343/2022 Rady Gminy Stara Dąbrowa z dnia 25 lutego 2022 r. w sprawie zmiany studium uwarunkowań i kierunków zagospodarowania przestrzennego Gminy Stara Dąbrowa.

Do kategorii obszarów, dla których istnieje obowiązek sporządzania miejscowych planów zagospodarowania przestrzennego, zaliczono tereny, na których będą realizowane zadania służące realizacji celów publicznych o znaczeniu ponadlokalnym. Takim obszarem są tereny przewidziane pod budowę zbiornika retencyjnego w obrębie Rokicie wraz z ochronną strefą buforową zieleni komponowanej.

W zakresie obszarów, na których rozmieszczone będą inwestycje celu publicznego o znaczeniu lokalnym w Studium wskazano lokalizację instalacji fotowoltaicznych o mocach większych niż 100kW, które na rysunku Studium zlokalizowane w miejscowościach Krzywnica, Łęczycza, Łęczyna i Storkówko.

W zakresie obszarów wymagających przekształceń, rehabilitacji, rekultywacji lub remediacji w Studium w ramach III edycji zmiany Studium w 2022 r. w obrębie terenów zabudowanych w miejscowościach Storkówko i Białoń wskazano tereny (ośrodki gospodarcze byłych PGR) przeznaczone do rewaloryzacji i ponownego zagospodarowania oraz w centrum miejscowości Krzywnica tereny wymagające przekształceń. Z kolei w ramach terenów zieleni komponowanej wskazano w Białońiu park podworski naturalistyczny z przyległymi terenami jako obszar wymagający prac rekultywacyjno-renowacyjnych oraz obszar zieleni komponowanej w Rosowie przeznaczony do rekultywacji i rehabilitacji.

Studium określa wytyczne do opracowywania miejscowych planów zagospodarowania przestrzennego, które są podstawą systemu planowania przestrzennego na terenie gmin i stanowią akty prawa miejscowego. Na koniec 2021 roku na terenie Gminy Stara Dąbrowa obowiązywało 12 planów zagospodarowania przestrzennego. Powierzchnia Gminy objęta obowiązującymi miejscowymi planami stanowi 16,75% obszaru całej Gminy.

W Planie Zagospodarowania Przestrzennego Województwa Zachodniopomorskiego Gmina Stara Dąbrowa znalazła się w granicach:

- Obszaru Funkcjonalnego Strefy Przygranicznej (obszary wymagające restrukturyzacji i rozwoju nowych funkcji przy wsparciu instrumentów właściwych polityce regionalnej),
- Obszaru Funkcjonalnego Specjalnej Strefy Włączenia (obszary wiejskie wymagające wsparcia procesów rozwojowych, kumulacji negatywnych zjawisk o charakterze społeczno-gospodarczym oraz konfliktów przestrzennych związanych ze sposobem wykorzystania ich potencjału przyrodniczego i kulturowego).

Ponadto na terenie Gminy znajduje się obszar kulturowo-krajobrazowy OKK1 „Autostrada”.

3. Metodyka wyznaczenia obszaru zdegradowanego i obszaru rewitalizacji

3.1 Metodyka prac przyjęta w procesie delimitacji obszarów zdegradowanych na terenie Gminy Stara Dąbrowa

ETAPY PRAC

Diagnoza służąca wyznaczeniu obszaru zdegradowanego i obszaru rewitalizacji na terenie Gminy Stara Dąbrowa oraz zawarta w niej procedura delimitacji, opracowana została w sposób spełniający wymogi ustawy z dnia 9 października 2015 r. o rewitalizacji (t. j. Dz. U. z 2021 r. poz. 485.,) dalej: *ustawa o rewitalizacji*. Podczas opracowywania procedury delimitacji, korzystano także z wytycznych i rekomendacji zawartych w publikacji „Delimitacja – krok po kroku” zrealizowanej przez zespół pracowników Instytutu Rozwoju Miast pod redakcją Ministerstwa Infrastruktury i Budownictwa⁴.

Przyjęta w procesie delimitacji obszarów zdegradowanych i obszarów rewitalizacji na terenie Gminy Stara Dąbrowa metodyka, zakładała czteroetapowy system pracy, który przedstawiony został na poniższej grafice.

ETAP 1

Podział Gminy na niepodzielne jednostki analityczne stanowiące całość pod względem funkcjonalnym i społecznym

ETAP 2

Zebranie i przetworzenie danych dotyczących sfery: społecznej, gospodarczej, środowiskowej, przestrzenno-funkcjonalnej oraz technicznej dla wyznaczonych wcześniej jednostek analitycznych

ETAP 3

Przeprowadzenie analizy wskaźnikowej i wskazanie obszaru zdegradowanego drogą analizy porównawczej przy użyciu wyliczonego wskaźnika syntetycznego

ETAP 4

Wytyczenie obszaru rewitalizacji w ramach zidentyfikowanego obszaru zdegradowanego, zgodnie z wymogami ustawy o rewitalizacji, tj. obszar rewitalizacji nie może przekraczać 20% powierzchni gminy i nie może być zamieszkały przez więcej niż 30% mieszkańców gminy

⁴ Opracowanie zrealizowane przez Instytut Rozwoju Miast na zlecenie Ministerstwa Infrastruktury i Budownictwa, Departamentu Polityki Przestrzennej w ramach umowy nr DPP-U-POWER-173/16, której przedmiotem było: Opracowanie merytoryczne publikacji z zakresu diagnozy i delimitacji obszarów zdegradowanych, ISBN 978-83-7610-653-3

METODA WYZNACZENIA OBSZARU ZDEGRADOWANEGO PRZY UŻYCIU WSKAŹNIKA SYNTETYCZNEGO

Z uwagi na fakt, że dobrane wskaźniki przedstawiane są w różnych jednostkach i przedziałach, ich porównywanie oparte na jednowymiarowych zasadach statystycznych pozostaje utrudnione. W przypadku analizy zjawisk złożonych, które opisuje się więcej niż jedną zmienną pojawiają się problemy, jakie nie występują w analizach prostych dla jednej zmiennej.

Dlatego też, podstawą analizy wielowymiarowej jest **wskaźnik syntetyczny**, który pozwala na porównanie poszczególnych mierników i otrzymanie jednego wskaźnika poziomu rozwoju obszaru. Jest to możliwe dzięki standaryzacji różnych zmiennych niezależnie od ich rodzaju, znaku, wielkości i jednostek.

Standaryzacja danych służy sprowadzeniu zmiennych o różnej wartości i jednostkach do wzajemnej porównywalności. Wiąże się ona również z ustaleniem kierunku wpływu każdego ze wskaźników, czyli określeniem czy dany wskaźnik jest stymulantą, czy destymulantą. W przypadku stymulanty, wzrost wskaźnika oznacza pozytywny rezultat dla badanego zjawiska, natomiast w przypadku destymulanty – wzrost wartości zmiennej świadczy negatywnie o zjawisku.

Z tego względu, w celu standaryzacji wskaźników posłużono się metodą wyrażoną wzorem:

$$t_{ij} = \frac{x_{ij} - \bar{x}_j}{s_j}, \text{ gdy zmienna jest stymulantą lub}$$

$$t_{ij} = \frac{x_{ij} - \bar{x}_j}{s_j} * (-1), \text{ gdy zmienna jest destymulantą,}$$

gdzie:

t_{ij} – standaryzowana wartość wskaźnika j dla jednostki analitycznej i,

x_{ij} – wartość wskaźnika j dla jednostki analitycznej i,

\bar{x}_j – średnia arytmetyczna wskaźnika j,

s_j – odchylenie standardowe wskaźnika j.

W ten sposób wartości większe od średniej dla całej Gminy po standaryzacji będą przyjmowały wartość dodatnią (korzystniejszą dla danej jednostki analitycznej), natomiast wartości mniejsze od średniej – wartość ujemną (niekorzystną dla danej jednostki analitycznej). Im niższa jest wartość standaryzowanego wskaźnika tym poziom koncentracji negatywnego zjawiska w danej jednostce analitycznej jest większy.

Ostatnim etapem wyznaczenia wskaźnika syntetycznego jest obliczenie średniej arytmetycznej zestandaryzowanych zmiennych dla każdej z badanych sfer: społecznej, gospodarczej, środowiskowej, przestrzenno-funkcjonalnej i technicznej. Wartość wskaźnika syntetycznego odpowiada na pytanie, czy dana jednostka analityczna znajduje się w stanie kryzysowym. Wysokie wartości wskaźnika świadczą o pozytywnym obrazie zjawisk w danej jednostce, natomiast niskie ukazują koncentrację zjawisk kryzysowych. W celu uzyskania wartości wskaźnika syntetycznego posłużono się wzorem:

$$P_i = \frac{1}{n} \sum_{j=1}^n t_{ij}$$

gdzie:

P_i – syntetyczny wskaźnik negatywnych zjawisk dla jednostki analitycznej i ,

n – liczba wskaźników,

t_{ij} – wartość wskaźnika j dla jednostki analitycznej i .

Zgodnie z przyjętą metodologią do obszaru zdegradowanego włączone mogą zostać wszystkie te jednostki analityczne, których wskaźnik syntetyczny jest ujemny (mniejszy niż 0) w sferze społecznej oraz w co najmniej jednej z pozostałych sfer. Im niższe wartości przyjmuje wskaźnik syntetyczny tym poziom negatywnych zjawisk w danej sferze jest większy.

Spośród wyznaczonych obszarów zdegradowanych wytyczono **obszar rewitalizacji, który zgodnie z wymogami ustawy o rewitalizacji, nie może przekraczać 20% powierzchni gminy i nie może być zamieszkały przez więcej niż 30% mieszkańców gminy.**

3.2 Podział Gminy Stara Dąbrowa na jednostki analityczne

Zgodnie z przedstawioną w powyższym rozdziale metodyką prac, przyjętą w procesie delimitacji obszarów zdegradowanych, etap pierwszy dotyczył podziału Gminy na niepodzielne jednostki analityczne, stanowiące całość pod względem funkcjonalnym i społecznym. Takie działanie umożliwiło zebranie i przetworzenie, a w kolejnym kroku zagregowanie danych opisujących sfery: społeczną, gospodarczą, środowiskową, przestrzenno-funkcjonalną oraz techniczną. Wyznaczone w procesie delimitacji jednostki analityczne odzwierciedlają specyfikę danego terenu, ze szczególnym uwzględnieniem funkcji dominującej, a także sposobu zagospodarowania przestrzennego. Ważnym było również, aby w trakcie dokonywania podziału, uwzględnić intensywność użytkowania danego obszaru. Tak wypracowany podział sprawił, że dokonana w kolejnych etapach porównawcza analiza wskaźnikowa, przeprowadzona została w sposób uwzględniający zróżnicowanie przestrzenne Gminy.

W trakcie dokonywania podziału Gminy Stara Dąbrowa na jednostki analityczne skorzystano z istniejącego podziału administracyjnego, jakim są obręby ewidencyjne. Dokonano w nim pewnych modyfikacji. W przypadku miejscowości Stara Dąbrowa, która skupia najwięcej ludności Gminy dokonano podziału na 2 mniejsze jednostki, gdzie za granicę rozdzielającą przyjęto ciągi komunikacyjne. W ten sposób powstały jednostki: „Stara Dąbrowa-północ” oraz „Stara Dąbrowa-południe”. Ze względu na niewielką liczbę mieszkańców obrębów ewidencyjnych Rosowo i Rokicie, połączono je z sąsiadującymi obrębami Chlebowo oraz Chlebówko, tym samym otrzymując jednostki analityczne „Chlebowo-Rosowo” oraz „Chlebówko-Rokicie”. Ostatecznie na terenie Gminy wyodrębniono 12 jednostek analitycznych. Wykaz adresów i miejscowości przyporządkowanych do poszczególnych jednostek na terenie Gminy Stara Dąbrowa przedstawia tabela poniżej.

Tabela 2 Podział na jednostki analityczne Gminy Stara Dąbrowa

Lp.	Jednostka analityczna	Wykaz numerów adresowych/miejscowości
1	Stara Dąbrowa-północ	Numery adresowe: 24, 28, 29, 32-58
2	Stara Dąbrowa-południe	Numery adresowe: 1-23, 26, 27, 30, 31, 59-84
3	Białuń	Białuń
4	Chlebowo-Rosowo	Chlebowo, Rosowo
5	Chlebówko-Rokicie	Chlebówko, Rokicie, Wiry
6	Kicko	Kicko
7	Krzywnica	Krzywnica
8	Łęczycza-Załęcze-Łęczyna	Łęczówka, Łęczycza, Łęczyna, Moskorze, Załęcze
9	Nowa Dąbrowa	Nowa Dąbrowa
10	Parlino	Parlino
11	Storkówko	Storkówko
12	Tolcz	Tolcz

Źródło: opracowanie własne.

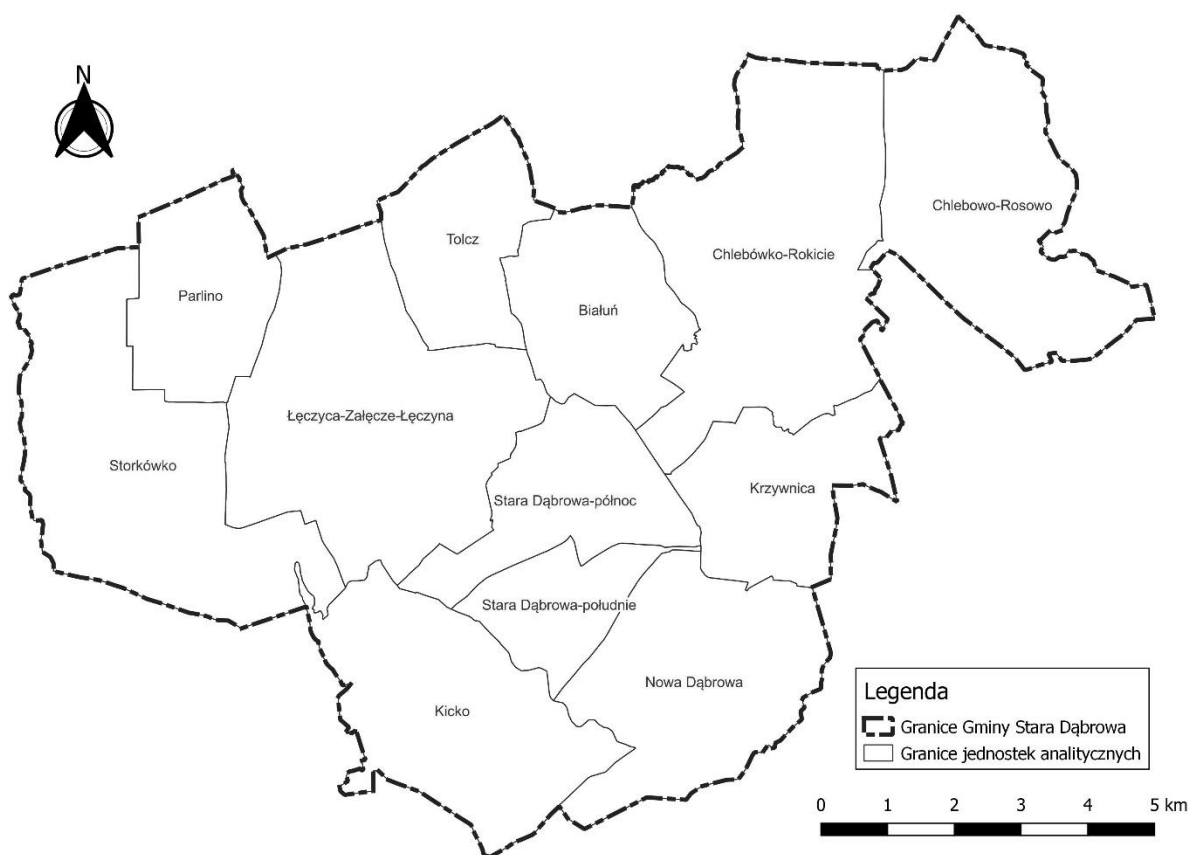
W tabeli na następnej stronie przedstawiono szczegółowe dane odnośnie powierzchni i liczby mieszkańców w poszczególnych jednostkach. Największymi jednostkami pod względem liczby ludności są „Łęczycza-Załęcze-Łęczyna” oraz „Stara Dąbrowa-południe” zamieszkałe odpowiednio przez 487 i 446 osób najmniejszą pod tym względem jednostką jest „Tolcz” na terenie, którego mieszka 116 osób. Pod względem powierzchni największą jednostką jest „Łęczycza-Załęcze-Łęczyna”, o powierzchni 15,84 km² (14,1% powierzchni Gminy), a najmniejszą jest „Stara Dąbrowa-południe” o powierzchni 3,66 km² (3,3% powierzchni Gminy).

Tabela 3 Jednostki analityczne wyznaczone na terenie Gminy Stara Dąbrowa

Jednostka analityczna		Powierzchnia jednostki (km ²)	Udział w całkowitej powierzchni Gminy (%)	Liczba mieszkańców	Udział w całkowitej liczbie mieszkańców Gminy (%)
Lp.	Nazwa				
1	Stara Dąbrowa-północ	6,2	5,5%	172	4,8%
2	Stara Dąbrowa-południe	3,66	3,3%	446	12,3%
3	Białuń	6,56	5,8%	278	7,7%
4	Chlebowo-Rosowo	11,89	10,6%	342	9,5%
5	Chlebówko-Rokicie	15,7	13,9%	414	11,4%
6	Kicko	10,59	9,4%	339	9,4%
7	Krzywnica	6,32	5,6%	168	4,6%
8	Łęczycza-Załęcze-Łęczyna	15,84	14,1%	487	13,5%
9	Nowa Dąbrowa	10,22	9,1%	291	8,0%
10	Parlino	5,79	5,1%	235	6,5%
11	Storkówko	14,17	12,6%	330	9,1%
12	Tolcz	5,65	5,0%	116	3,2%

Źródło: opracowanie własne.

Przedstawiony powyżej podział Gminy na jednostki analityczne daje możliwość prowadzenia analiz porównawczych, a także obserwacji zjawisk kryzysowych w dłuższym okresie czasu. Poniższa rycina przedstawia podział Gminy Stara Dąbrowa na jednostki analityczne w ujęciu przestrzennym.



Rysunek 8 Podział Gminy Stara Dąbrowa na jednostki analityczne

Źródło: opracowanie własne.

3.3 Wybór wskaźników służących dokonaniu analizy wskaźnikowej wskazanych jednostek analitycznych

ZJAWISKA KRYZYSOWE

Celem analizy wskaźnikowej jednostek analitycznych, przedstawionej w dalszej części Diagnozy, jest zidentyfikowanie lokalnych problemów rozwojowych, które występują na terenie Gminy Stara Dąbrowa. Pierwszym krokiem będzie ich prezentacja, a następnym zbadanie natężenia zjawisk kryzysowych występujących na obszarze całej Gminy. Na potrzeby przedmiotowej analizy zgromadzono dane umożliwiające przedstawienie i zbadanie sfery społecznej z obszaru bezrobocia, alkoholizmu, ubóstwa, przestępczości, problemów osób ze szczególnymi potrzebami, kapitału społecznego, poziomu edukacji, a także poziomu uczestnictwa w życiu publicznym.

W sferze gospodarczej zbadano aktywność gospodarczą w poszczególnych jednostkach analitycznych, z kolei w sferze środowiskowej skupiono się na analizie obecności w środowisku życia mieszkańców materiałów szkodliwych dla zdrowia i środowiska, zawierających włókna azbestowe, a także powszechności stosowania indywidualnych źródeł ciepła na paliwa stałe.

W sferze przestrzenno-funkcjonalnej zbadano dostępność terenów zieleni, dostępność infrastruktury publicznej (w tym placów zabaw, obiektów sportowych, oświatowych, kulturowych, infrastruktury technicznej), dostępność komunikacyjną mierzoną liczbą czynnych przystanków autobusowych, a także jakość terenów publicznych. Natomiast w przypadku sfery technicznej przeanalizowano stan techniczny przestrzeni publicznej mierzoną liczbą obiektów komunalnych wymagających remontów, liczbą obiektów zabytkowych w złym stanie technicznym, a także liczbą obiektów komunalnych wymagających termomodernizacji.

POZYSKANIE DANYCH

Proces analityczny, oparty na agregowaniu informacji w obrębie jednostek analitycznych przeprowadzono z wykorzystaniem danych ilościowych, uzyskanych z rejestrów instytucji samorządowych oraz oddziałów instytucji funkcjonujących na terenie Gminy Stara Dąbrowa:

- Urzędu Gminy w Starej Dąbrowie,
- Gminnego Ośrodka Pomocy Społecznej w Starej Dąbrowie,
- Komendy Powiatowej Policji w Stargardzie,
- Powiatowego Urzędu Pracy w Stargardzie,
- Okręgowej Komisji Egzaminacyjnej w Poznaniu,
- Głównego Urzędu Statystycznego (Bank Danych Lokalnych).

Dane wyjściowe służące zdiagnozowaniu zjawisk kryzysowych w poszczególnych jednostkach analitycznych pozyskane od wyżej wymienionych instytucji przekształcono na porównywalne wskaźniki obrazujące sytuację w danej sferze, zgodnie z wcześniej opisaną standaryzacją danych. Podczas doboru wskaźników dokonano ich jednoczesnego rozróżnienia na stymulanty i destymulanty.

ZAKRES CZASOWY

Każdy z omawianych wskaźników zawiera informacje o zakresie czasowym jakiego dotyczy. Ma to na celu uszczegółowienie i doprecyzowanie występowania (trwania) danego zjawiska kryzysowego. Dane wykorzystane do analizy, a co za tym idzie obliczone wskaźniki dotyczyły 2021 roku.

Tabela 4 Wskaźniki wykorzystane do zdiagnozowania zjawisk kryzysowych

SFERA SPOŁECZNA				
Zjawisko	Wskaźnik/miernik	Źródło danych	Stymulanta/ Destymulanta	Zakres czasowy
BEZROBOCIE	Liczba osób bezrobotnych w przeliczeniu na 100 mieszkańców w wieku produkcyjnym	Powiatowy Urząd Pracy w Stargardzie, Urząd Gminy w Starej Dąbrowie	Destymulanta	według stanu na 31.12.2021
	Udział osób długotrwale bezrobotnych w liczbie osób w wieku produkcyjnym	Powiatowy Urząd Pracy w Stargardzie, Urząd Gminy w Starej Dąbrowie	Destymulanta	według stanu na 31.12.2021
	Odsetek osób korzystających z pomocy społecznej z tytułu bezrobocia w ogólnej liczbie bezrobotnych	Gminny Ośrodek Pomocy Społecznej w Starej Dąbrowie, Powiatowy Urząd Pracy w Stargardzie	Destymulanta	w 2021 r.
	Odsetek osób korzystających z pomocy społecznej z tytułu bezrobocia w ogólnej liczbie korzystających z pomocy społecznej	Gminny Ośrodek Pomocy Społecznej w Starej Dąbrowie	Destymulanta	w 2021 r.
ALKOHOLIZM	Odsetek osób korzystających z pomocy społecznej dotkniętych problemem alkoholizmu w ogólnej liczbie mieszkańców	Gminny Ośrodek Pomocy Społecznej w Starej Dąbrowie, Urząd Gminy w Starej Dąbrowie	Destymulanta	w 2021 r.
UBÓSTWO	Udział osób korzystających z pomocy społecznej w ogólnej liczbie mieszkańców	Gminny Ośrodek Pomocy Społecznej w Starej Dąbrowie, Urząd Gminy w Starej Dąbrowie	Destymulanta	w 2021 r.

	Odsetek osób korzystających z pomocy społecznej z tytułu ubóstwa w ogólnej liczbie mieszkańców	Gminny Ośrodek Pomocy Społecznej w Starej Dąbrowie, Urząd Gminy w Starej Dąbrowie	Destymulanta	w 2021 r.
	Kwota wypłaconych zasiłków w przeliczeniu na liczbę osób korzystających z pomocy społecznej	Gminny Ośrodek Pomocy Społecznej w Starej Dąbrowie	Destymulanta	w 2021 r.
	Liczba uczniów korzystających z posiłków finansowanych przez OPS w przeliczeniu na 100 uczniów	Gminny Ośrodek Pomocy Społecznej w Starej Dąbrowie, Urząd Gminy w Starej Dąbrowie	Destymulanta	w 2021 r.
PRZESTĘPCZOŚĆ	Liczba stwierdzonych przestępstw na 1000 mieszkańców	Komenda Powiatowa Policji w Stargardzie, Urząd Gminy w Starej Dąbrowie	Destymulanta	w 2021 r.
OSOBY ZE SZCZEGÓLNYMI POTRZEBAMI	Odsetek osób korzystających z pomocy społecznej z tytułu niepełnosprawności w ogólnej liczbie mieszkańców	Gminny Ośrodek Pomocy Społecznej w Starej Dąbrowie, Urząd Gminy w Starej Dąbrowie	Destymulanta	w 2021 r.
KAPITAŁ SPOŁECZNY	Udział osób w wieku przedprodukcyjnym w ogólnej liczbie ludności	Urząd Gminy w Starej Dąbrowie	Stymulanta	według stanu na 31.12.2021
	Ludność w wieku poprodukcyjnym na 100 osób w wieku produkcyjnym	Urząd Gminy w Starej Dąbrowie	Destymulanta	według stanu na 31.12.2021
	Udział osób w wieku poprodukcyjnym w ogólnej liczbie ludności	Urząd Gminy w Starej Dąbrowie	Destymulanta	według stanu na 31.12.2021
	Udział dzieci w wieku 0-3 lat w ogólnej liczbie mieszkańców	Urząd Gminy w Starej Dąbrowie	Stymulanta	według stanu na 31.12.2021
	Dynamika zmiany liczby mieszkańców 2021/2015	Urząd Gminy w Starej Dąbrowie	Stymulanta	według stanu na 31.12.2021
POZIOM EDUKACJI	Średnie wyniki egzaminu ósmoklasisty (średnia z 3 przedmiotów)	Okręgowa Komisja Egzaminacyjna w Poznaniu	Stymulanta	w 2021 r.
POZIOM UCZESTNICTWA W ŻYCIU PUBLICZNYM	Liczba kół gospodyń wiejskich na 100 mieszkańców	Urząd Gminy w Starej Dąbrowie	Stymulanta	według stanu na 31.12.2021

SFERA GOSPODARCZA				
Zjawisko	Wskaźnik/miernik	Źródło danych	Stymulanta/ Destymulanta	Zakres czasowy
AKTYWNOŚĆ GOSPODARCZA	Liczba zarejestrowanych podmiotów gospodarczych ogółem na 100 osób w wieku produkcyjnym	Urząd Gminy w Starej Dąbrowie	Stymulanta	według stanu na 31.12.2021
	Liczba zarejestrowanych podmiotów gospodarczych w 2021 roku na 100 osób w wieku produkcyjnym	Urząd Gminy w Starej Dąbrowie	Stymulanta	w 2021 r.
	Liczba zarejestrowanych podmiotów gospodarczych w 2021 roku w stosunku do podmiotów gospodarczych ogółem	Urząd Gminy w Starej Dąbrowie	Stymulanta	w 2021 r.
	Liczba wyrejestrowanych podmiotów gospodarczych w 2021 roku na 100 osób w wieku produkcyjnym	Urząd Gminy w Starej Dąbrowie	Destymulanta	w 2021 r.
	Liczba wyrejestrowanych podmiotów gospodarczych w 2021 roku w stosunku do podmiotów gospodarczych ogółem	Urząd Gminy w Starej Dąbrowie	Destymulanta	w 2021 r.
	Liczba wyrejestrowanych podmiotów gospodarczych w 2021 roku w stosunku do podmiotów zarejestrowanych w 2021 roku	Urząd Gminy w Starej Dąbrowie	Destymulanta	w 2021 r.
SFERA ŚRODOWISKOWA				
Zjawisko	Wskaźnik/miernik	Źródło danych	Stymulanta/ Destymulanta	Zakres czasowy
POKRYCIE AZBESTEM	Liczba budynków mieszkalnych pokrytych płytami azbestowocementowymi w ogólnej liczbie budynków mieszkalnych	Urząd Gminy w Starej Dąbrowie	Destymulanta	według stanu na 31.12.2021
	Powierzchnia materiałów zawierających azbest na 100 budynków	Urząd Gminy w Starej Dąbrowie	Destymulanta	według stanu na 31.12.2021
JAKOŚĆ POWIETRZA	Liczba indywidualnych źródeł ciepła na paliwa stałe (węgiel, miął, ekogroszek) w ogólnej liczbie budynków	Urząd Gminy w Starej Dąbrowie	Destymulanta	według stanu na 31.12.2021
SFERA PRZESTRZENNO-FUNKCJONALNA				
Zjawisko	Wskaźnik/miernik	Źródło danych	Stymulanta/ Destymulanta	Zakres czasowy
DOSTĘPNOŚĆ TERENÓW ZIELENI	Powierzchnia ogólnodostępnych terenów zieleni na 100 mieszkańców	Urząd Gminy w Starej Dąbrowie	Stymulanta	według stanu na 31.12.2021
DOSTĘPNOŚĆ INFRASTRUKTURY PUBLICZNEJ	Liczba obiektów infrastruktury sportowej (boiska, place zabaw, siłownie zewnętrzne, place sportowe, orliki, sale gimnastyczne, hale	Urząd Gminy w Starej Dąbrowie	Stymulanta	według stanu na 31.12.2021

	widowiskowe, baseny itp.) na 100 mieszkańców			
	Liczba ogólnodostępnych placów zabaw (bez szkolnych) na 100 mieszkańców w wieku przedprodukcyjnym	Urząd Gminy w Starej Dąbrowie	Stymulanta	według stanu na 31.12.2021
	Liczba centrów aktywności mieszkańców (świetlice, domy kultury, biblioteki, filie, remizy, itp.) na 100 mieszkańców	Urząd Gminy w Starej Dąbrowie	Stymulanta	według stanu na 31.12.2021
	Liczba placówek oświatowych (szkół, przedszkoli wraz z filiami) na 100 mieszkańców w wieku przedprodukcyjnym	Urząd Gminy w Starej Dąbrowie	Stymulanta	według stanu na 31.12.2021
DOSTĘPNOŚĆ KOMUNIKACYJNA	Liczba czynnych przystanków autobusowych na 100 mieszkańców	Urząd Gminy w Starej Dąbrowie	Stymulanta	według stanu na 31.12.2021
JAKOŚĆ TERENÓW PUBLICZNYCH	Liczba punktów sprzedaży alkoholu na 100 mieszkańców	Urząd Gminy w Starej Dąbrowie	Destymulanta	według stanu na 31.12.2021
SFERA TECHNICZNA				
Zjawisko	Wskaźnik/miernik	Źródło danych	Stymulanta/ Destymulanta	Zakres czasowy
STAN TECHNICZNY PRZESTRZENI PUBLICZNEJ	Liczba obiektów komunalnych wymagających remontów z wyłączeniem urządzeń sieciowych (mieszkania komunalne, obiekty użyteczności publicznej, oczyszczalnie ścieków itp.) w ogólnej liczbie obiektów komunalnych	Urząd Gminy w Starej Dąbrowie	Destymulanta	według stanu na 31.12.2021
	Liczba obiektów zabytkowych w złym stanie technicznym wpisanych do Gminnej Ewidencji Zabytków w ogólnej liczbie obiektów zabytkowych	Urząd Gminy w Starej Dąbrowie	Destymulanta	według stanu na 31.12.2021
EFEKTYWNOŚĆ ENERGETYCZNA	Liczba obiektów komunalnych wymagających termomodernizacji (mieszkania komunalne, obiekty użyteczności publicznej, oczyszczalnie ścieków itp.) w ogólnej liczbie obiektów komunalnych	Urząd Gminy w Starej Dąbrowie	Destymulanta	według stanu na 31.12.2021

Źródło: opracowanie własne.

4. Analiza wskaźnikowa Gminy Stara Dąbrowa

4.1 Sfera społeczna

Sfera społeczna stanowi najważniejszy element diagnozy służącej wyznaczeniu obszaru zdegradowanego i obszaru rewitalizacji. Obszar zdegradowany wyznacza się na podstawie koncentracji negatywnych zjawisk społecznych, w szczególności: bezrobocia, alkoholizmu, ubóstwa, przestępczości, wysokiej liczby osób ze szczególnymi potrzebami lub kapitału społecznego, poziomu edukacji, a także niewystarczającego poziomu uczestnictwa w życiu publicznym i kulturalnym. W pozostałych sferach zjawiska kryzysowe mogą dotyczyć tylko jednej z nich, aby móc wyodrębnić obszar zdegradowany. Dalsza część podrozdziału przedstawia szczegółową charakterystykę sfery społecznej Gminy Stara Dąbrowa.

BEZROBOCIE

Bezrobotnym, w pewnym uproszczeniu, jest osoba, która ukończyła 18 lat i nie osiągnęła wieku emerytalnego, niezatrudniona i niewykonywająca innej pracy zarobkowej, ale zdolna i gotowa do podjęcia zatrudnienia w pełnym wymiarze czasu pracy (albo jeżeli jest to osoba niepełnosprawna, to jest zdolna i gotowa do podjęcia zatrudnienia co najmniej w połowie tego wymiaru czasu pracy), zarejestrowana we właściwym dla miejsca zameldowania stałego lub czasowego powiatowym urzędzie pracy oraz poszukująca zatrudnienia lub innej pracy zarobkowej.⁵

Bezrobocie jest zjawiskiem społecznym, które może przerodzić się w poważny problem, zwłaszcza kiedy jego poziom i natężenie pozostają wysokie w długim okresie. Ze względu na czas trwania wyróżnia się bezrobocie krótkookresowe, długookresowe, chroniczne, sezonowe. Ze względu na czynniki je wywołujące oraz konsekwencje jakie ze sobą niosą wyróżnia się natomiast bezrobocie strukturalne, koniunkturalne, technologiczne, frykcyjne czy naturalne. To ostatnie występuje zawsze, niezależnie od fazy cyklu koniunkturalnego, trwającego bądź nie sezonu czy dostępności miejsc pracy w przedsiębiorstwach. Przyczyną bezrobocia określanego jako naturalne jest fakt, że zawsze istnieje pewna liczba wolnych miejsc pracy oraz osób poszukujących lub zmieniających pracę. Ze względu na dynamikę tych procesów nie jest możliwa sytuacja, by w gospodarce nie było bezrobocia.

Najbardziej problematyczną sytuacją na rynku pracy jest natomiast nie tyle poziom bezrobocia, co utrzymywanie się tego zjawiska w dłuższej perspektywie czasowej. Niekorzystne tło, które utrwali bezrobocie w gospodarce jest główną przyczyną pojawienia się bezrobocia długookresowego (które trwa ponad rok). Wydłużający się okres poszukiwań pracy wywołuje szereg strat, zarówno w wymiarze indywidualnym, jak i społecznym. Stanowi też zagrożenie ubóstwem i wykluczeniem społecznym.

⁵ Pojęcie osoby bezrobotnej zdefiniowano w ustawie z dnia 20 kwietnia 2004 r. o promocji zatrudnienia i instytucjach rynku pracy (t. j. Dz. U. z 2022 r. poz. 690)

Zgodnie z metodologią stosowaną przez GUS stopa bezrobocia rejestrowanego w województwie zachodniopomorskim na koniec 2021 roku wyniosła 7,3 % (w kraju – 5,8%) i była wyższa niż średnia dla wszystkich województw w kraju. Wskazać należy na duże zróżnicowanie geograficzne tego zjawiska. Najniższą stopę bezrobocia rejestrowanego wśród powiatów (z wyłączeniem miast na prawach powiatu) odnotowano w powiecie kołobrzeskim (4,3%), a najwyższą w powiecie choszczeńskim (18,1%). Wynik dla powiatu stargardzkiego wyniósł 7,7%.

Analiza wskaźnikowa w aspekcie bezrobocia przeprowadzona została w oparciu o następujące zbiory danych:

- Liczba osób bezrobotnych w przeliczeniu na 100 mieszkańców w wieku produkcyjnym,
- Udział osób długotrwale bezrobotnych w ogólnej liczbie osób w wieku produkcyjnym,
- Odsetek osób korzystających z pomocy społecznej z tytułu bezrobocia w ogólnej liczbie bezrobotnych,
- Odsetek osób korzystających z pomocy społecznej z tytułu bezrobocia w ogólnej liczbie osób korzystających z pomocy społecznej.

Z danych uzyskanych z Powiatowego Urzędu Pracy wynika, że na koniec grudnia 2021 roku z Gminy Stara Dąbrowa zarejestrowane były 122 osoby bezrobotne. Oznacza to, że stopa bezrobocia w Gminie wyniosła 5,55%. Jest to wynik znacznie lepszy niż dla całego powiatu (7,7%). Podsumowując, należy stwierdzić, że sytuacja na rynku pracy oceniana zarówno przez pryzmat poziomu stopy bezrobocia w powiecie stargardzkim, jak i wskaźników wykorzystanych do opisu bezrobocia w Gminie jest stosunkowo dobra. Jednak obserwuje się znaczne różnice pomiędzy poszczególnymi jednostkami.

Najwięcej osób bezrobotnych w przeliczeniu na 100 mieszkańców w wieku produkcyjnym zamieszkiwało jednostki „Krzywnica” (8,93 osoby), „Łęczycza-Załęcze-Łęczyna” (8,53 osoby) oraz „Chlebówko-Rokicie” (8,40 osób). Z kolei najniższą wartość wskaźnika (poniżej 2) otrzymano w jednostkach „Stara Dąbrowa-północ” i „Stara Dąbrowa-południe”.

Największy udział osób długotrwale bezrobotnych w liczbie osób w wieku produkcyjnym odnotowano w jednostce „Krzywnica” (5,4%), z kolei najniższe wartości wskaźnik ten osiągnął w jednostce „Stara Dąbrowa-południe” (0,4%).

Z pomocy społecznej korzystają osoby z różnych przyczyn. Nie każdy bezrobotny korzysta ze wsparcia ośrodka pomocy społecznej z tytułu bezrobocia, jednak we wszystkich jednostkach analitycznych zarejestrowano osoby korzystające z pomocy społecznej z tytułu bezrobocia. Najwięcej osób korzystało z pomocy z tego tytułu w jednostce „Chlebówko-Rokicie” (8 osób). Jednak stanowiły one tylko 40% ogółu bezrobotnych. Największy odsetek bezrobotnych korzystających z tego typu wsparcia w ogólnej liczbie bezrobotnych odnotowano w jednostkach „Stara Dąbrowa-północ” oraz „Stara Dąbrowa-południe”. Najmniejszy odsetek odnotowano w jednostkach „Kicko” oraz „Łęczycza-Załęcze-Łęczyna”. Wszyscy korzystający z pomocy społecznej w jednostce „Tolcz” to korzystający z świadczeń z tytułu bezrobocia. Szczegółowe dane dotyczące wszystkich jednostek analitycznych zestawiono w tabeli na następnej stronie.

Tabela 5 Analiza wskaźnikowa sfery społecznej w obszarze bezrobocia

Jednostka analityczna	BEZROBOCIE							
	Liczba osób bezrobotnych w przeliczeniu na 100 mieszkańców w wieku produkcyjnym		Udział osób długotrwale bezrobotnych w liczbie osób w wieku produkcyjnym		Odsetek osób korzystających z pomocy społecznej z tytułu bezrobocia w ogólnej liczbie bezrobotnych		Odsetek osób korzystających z pomocy społecznej z tytułu bezrobocia w ogólnej liczbie korzystających z pomocy społecznej	
	wskaźnik	standaryzacja	wskaźnik	standaryzacja	wskaźnik	standaryzacja	wskaźnik	standaryzacja
Stara Dąbrowa-północ	1,87	1,278	1,9%	0,488	150,0%	-2,668	27,3%	0,463
Stara Dąbrowa-południe	1,91	1,264	0,4%	1,485	80,0%	-0,821	13,8%	1,094
Białyń	3,83	0,564	1,6%	0,642	28,6%	0,536	33,3%	0,180
Chlebowo-Rosowo	7,83	-0,902	2,8%	-0,112	35,3%	0,358	42,9%	-0,265
Chlebówko-Rokicie	8,40	-1,110	4,6%	-1,356	40,0%	0,234	40,0%	-0,132
Kicko	7,73	-0,863	3,4%	-0,525	6,3%	1,124	25,0%	0,570
Krzywnica	8,93	-1,302	5,4%	-1,849	20,0%	0,762	28,6%	0,403
Łęczycza-Załęcze-Łęczyna	8,53	-1,157	4,4%	-1,232	8,0%	1,078	28,6%	0,403
Nowa Dąbrowa	2,66	0,990	1,1%	1,028	60,0%	-0,294	27,3%	0,463
Parlino	2,22	1,149	1,5%	0,748	33,3%	0,410	25,0%	0,570
Storkówko	4,15	0,447	2,6%	0,005	75,0%	-0,689	54,5%	-0,812
Tolcz	6,35	-0,359	1,6%	0,677	50,0%	-0,030	100,0%	-2,936
Średnia	5,37	0,000	2,6%	0,000	48,9%	0,000	37,2%	0,000

Źródło: opracowanie własne.

ALKOHOLIZM

Alkoholizm to termin wieloznaczny, w wąskim znaczeniu to choroba alkoholowa, czyli uzależnienie od alkoholu etylowego, a w szerokim znaczeniu to następstwa nadmiernego używania alkoholu, nie tylko zdrowotne, lecz również społeczne. Motywy sięgania po alkohol są bardzo zróżnicowane. Zalicza się do nich m. in. chęć ucieczki od rzeczywistości, przyczyny ceremonialne w związku z zabawą, dla dodania sobie odwagi oraz picie nałogowe.

Według Antoniego Kępińskiego⁶ można wyróżnić kilka stylów korzystania z alkoholu, w zależności od przyczyn sięgania po ten środek odurzający:

- „neurasteniczny” styl picia – by zredukować zmęczenie i rozdrażnienie,
- „kontaktywny” – by ułatwić sobie nawiązywanie kontaktów z innymi,
- „dionizyjski” – dla uzyskania stanu oszołomienia i ucieczki od rzeczywistości,
- „heroiczny” – dla osiągnięcia poczucia mocy,
- „samobójczy”.

Bohdan Woronowicz z kolei wymienia trzy motywy spożywania alkoholu:

- „ucieczkowe” – celem jest zredukowanie napięcia, poprawa nastroju, odprężenie oraz zapomnienie o kłopotach,
- „społeczne” – picie alkoholu w towarzystwie, przy konkretnej okazji, z uprzejmości;
- „w poszukiwaniu przyjemności” – dla walorów smakowych, czy z przekonania o pozytywnym oddziaływaniu alkoholu na zdrowie.

Analiza wskaźnikowa w aspekcie alkoholizmu przeprowadzona została w oparciu o informacje nt. odsetka osób korzystających z pomocy społecznej dotkniętych problemem alkoholizmu w ogólnej liczbie mieszkańców.

Na podstawie zebranych danych należy wyróżnić trzy jednostki, w których udział osób korzystających z pomocy społecznej z tytułu alkoholizmu w ogólnej liczbie mieszkańców osiągnął w 2021 r. zauważalne wartości. Są to jednostki „Stara Dąbrowa-południe” (0,2%), „Chlebówko-Rokicie” (0,2%) oraz „Kicko” (0,3%). W pozostałych jednostkach nie zarejestrowano osób dotkniętych problemem alkoholizmu, które korzystałyby z pomocy społecznej (dziewięć jednostek). Szczegółowe dane w odniesieniu do tego obszaru analizy sfery społecznej przedstawiono w tabeli na następnej stronie.

⁶ Maciej Frąckowiak, Marek Motyka, Charakterystyka problemów społecznych związanych z nadużywaniem alkoholu, Hygeia Public Health, 2015

Tabela 6 Analiza wskaźnikowa sfery społecznej w obszarze alkoholizmu

Jednostka analityczna	ALKOHOLIZM	
	Odsetek osób korzystających z pomocy społecznej dotkniętych problemem alkoholizmu w ogólnej liczbie mieszkańców	
	wskaźnik	standaryzacja
Stara Dąbrowa-północ	0,0%	0,572
Stara Dąbrowa-południe	0,2%	-1,451
Białuń	0,0%	0,572
Chlebowo-Rosowo	0,0%	0,572
Chlebowko-Rokicie	0,2%	-1,607
Kicko	0,3%	-2,090
Krzywnica	0,0%	0,572
Łęczycza-Załęcze-Łęczyna	0,0%	0,572
Nowa Dąbrowa	0,0%	0,572
Parlino	0,0%	0,572
Storkówko	0,0%	0,572
Tolcz	0,0%	0,572
Średnia	0,1%	0,000

Źródło: opracowanie własne.

UBÓSTWO

Występującemu i pogłębiającemu się zjawisku bezrobocia bardzo często współtowarzyszy zjawisko ubóstwa, które opiera się na odniesieniu poziomu zaspokojenia potrzeb osób, rodzin, gospodarstw domowych do poziomu ich zaspokojenia przez innych członków społeczeństwa. Rozumiane jest przede wszystkim jako ograniczenie środków do życia, a tym samym skutkujące obniżeniem się poziomu życia poza akceptowane w kraju zamieszkania minimum.

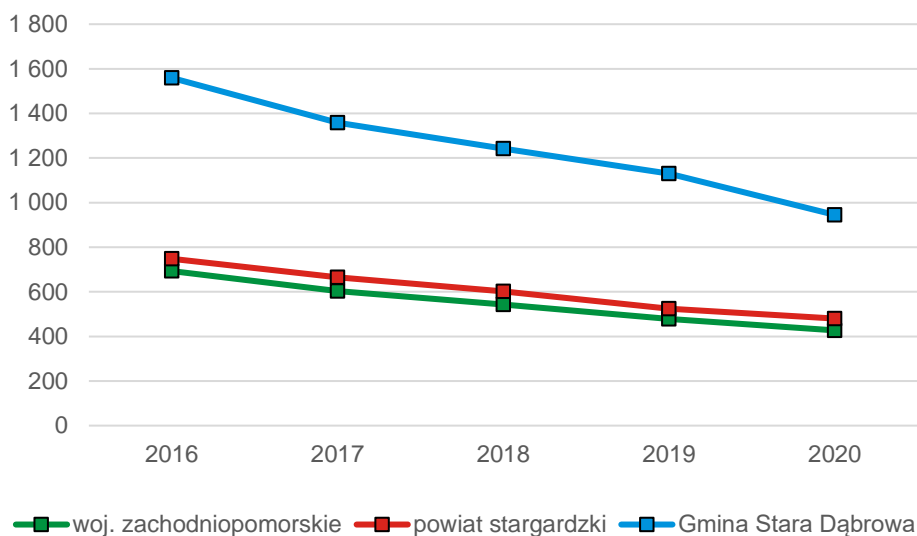
Na terenie Gminy Stara Dąbrowa funkcjonuje Gminny Ośrodek Pomocy Społecznej, zlokalizowany w Starej Dąbrowie 20, który podejmuje działania zmierzające m.in. do ograniczenia ubóstwa. Wśród zadań realizowanych przez tę instytucję znajdują się m.in. te z zakresu polityki społecznej na rzecz rodzin i osób, które nie mogą samodzielnie egzystować, wykorzystując własne zasoby, uprawnienia i możliwości, aby sprostać trudnej sytuacji, w jakiej się znaleźli. Do głównych zadań Ośrodka należy: przyznawanie i wypłacanie świadczeń przewidzianych ustawą o pomocy społecznej, ustawą o świadczeniach rodzinnych, ustawą o pomocy osobom uprawnionym do alimentów, a także innych ustaw, realizacja rządowych programów pomocy społecznej i gminnych programów osłonowych. Ponadto do zadań OPS

należy realizacja programów współfinansowanych ze środków unijnych oraz realizacja zadań wynikających z przepisów prawa.

Świadczona przez GOPS w Starej Dąbrowie pomoc dla osób i rodzin, które znajdują się w kryzysowej sytuacji przybiera formy pieniężne i niepieniężne. Jedną z takich form jest przyznawanie świadczeń, w tym m.in.: zasiłków stałych, okresowych, celowych i specjalnych zasiłków celowych, a także innych świadczeń pieniężnych. Do niepieniężnych form pomocy zalicza się: pracę socjalną, składki na ubezpieczenie, w tym na ekonomiczne usamodzielnienie, pomoc rzeczową, sprawienie pogrzebu, interwencję kryzysową, schronienie, posiłek oraz niezbędne ubranie.

W 2021 roku Gminny Środek Pomocy Społecznej udzielił pomocy 126 mieszkańcom. Powodami ubiegania się o pomoc społeczną najczęściej w Gminie było: ubóstwo, długotrwała lub ciężka choroba, niepełnosprawność, bezrobocie i alkoholizm.

Poziom ubóstwa można określić m.in. za pomocą wskaźnika przedstawiającego liczbę beneficjentów środowiskowej pomocy społecznej w przeliczeniu na 10 tys. mieszkańców. W 2021 roku wyniki dla Gminy Stara Dąbrowa były wyższe niż wyniki dla powiatu stargardzkiego i województwa zachodniopomorskiego. W 2021 roku były to 945 osoby (na 10 tys. mieszkańców), w ostatnich latach sytuacja w Gminie uległa znacznej poprawie. Również sytuacja w powiecie i województwie się poprawia. Szczegółowe dane przedstawia rysunek poniżej.



Rysunek 9 Beneficjenci środowiskowej pomocy społecznej na 10 tys. ludności w Gminie Stara Dąbrowa na tle powiatu i województwa

Źródło: opracowanie własne na podstawie danych GUS.

W poszczególnych jednostkach analitycznych zjawisko ubóstwa zbadano na podstawie wskaźników:

- Udziału osób korzystających z pomocy społecznej w ogólnej liczbie mieszkańców,
- Odsetka osób korzystających z pomocy społecznej z tytułu ubóstwa w ogólnej liczbie mieszkańców,

- Kwoty wypłaconych zasiłków w przeliczeniu na liczbę osób korzystających z pomocy społecznej,
- Liczby uczniów korzystających z posiłków finansowanych przez OPS w przeliczeniu na 100 uczniów.

W odniesieniu do ogółu mieszkańców Gminy, niewielka liczba osób korzysta z pomocy społecznej – w 2021 r. było to 126 osób. Największy udział osób korzystających z pomocy społecznej zanotowano w jednostce „Stara Dąbrowa-południe” (6,5%) i „Stara Dąbrowa-północ” (6,4%), natomiast najmniejszy udział podopiecznych ośrodka pomocy społecznej zarejestrowano w jednostce „Kicko” (1,2%). Jeżeli scharakteryzować zbiór osób korzystających z pomocy społecznej według przyczyny, to należy wskazać, że największy odsetek (2,1%) osób korzystających z pomocy społecznej z tytułu ubóstwa w ogólnej liczbie mieszkańców zanotowano w jednostce „Storkówko”.

W ujęciu ekonomicznym, najwyższy poziom pomocy finansowej ujętej w kwotach wypłaconych zasiłków w przeliczeniu na liczbę osób korzystających z pomocy społecznej zarejestrowano w jednostce „Kicko” i było to 14 885,40 zł. Najniższą wartość odnotowano w jednostce „Krzywnica” (1 844,43 zł).

Jedną z form pomocy jest finansowanie przez GOPS posiłków dla uczniów. Program oferujący dzieciom posiłki w szkole dotyczył uczniów z wszystkich jednostek. Najwięcej uczniów korzystających z posiłków w przeliczeniu na 100 uczniów odnotowano w jednostce „Storkówko” (57,89/100 uczniów), a najmniej w jednostce „Łęczycza-Załęcze-Łęczyna” (2,94/100 uczniów). Szczegółowe zestawienie wyników przedstawiono w tabeli na następnej stronie.

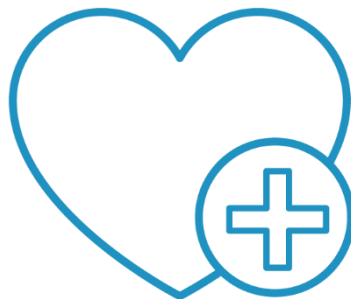


Tabela 7 Analiza wskaźnikowa sfery społecznej w obszarze ubóstwa

Jednostka analityczna	UBÓSTWO							
	Udział osób korzystających z pomocy społecznej w ogólnej liczbie mieszkańców		Odsetek osób korzystających z pomocy społecznej z tytułu ubóstwa w ogólnej liczbie mieszkańców		Kwota wypłaconych zasiłków w przeliczeniu na liczbę osób korzystających z pomocy społecznej		Liczba uczniów korzystających z posiłków finansowanych przez OPS w przeliczeniu na 100 uczniów	
	wskaźnik	standaryzacja	wskaźnik	standaryzacja	wskaźnik	standaryzacja	wskaźnik	standaryzacja
Stara Dąbrowa-północ	6,4%	-1,663	0,6%	1,066	6 057,51	-0,273	3,70	0,893
Stara Dąbrowa-południe	6,5%	-1,723	1,6%	-0,465	2 297,68	0,815	17,24	-0,009
Białuń	2,2%	0,723	1,1%	0,295	7 183,87	-0,599	5,26	0,789
Chlebowo-Rosowo	4,1%	-0,367	1,5%	-0,298	4 498,92	0,178	8,89	0,547
Chlebówko-Rokicie	4,8%	-0,782	1,9%	-1,027	3 358,74	0,507	8,33	0,584
Kicko	1,2%	1,274	0,0%	1,967	14 885,40	-2,828	14,29	0,188
Krzywnica	4,2%	-0,408	1,8%	-0,800	1 844,43	0,946	17,39	-0,019
Łęczycza-Załęcze-Łęczyna	1,4%	1,129	0,4%	1,331	7 602,82	-0,721	2,94	0,943
Nowa Dąbrowa	3,8%	-0,190	1,7%	-0,695	3 966,58	0,332	28,57	-0,764
Parlino	1,7%	0,980	0,9%	0,648	2 872,88	0,648	10,00	0,473
Storkówko	3,3%	0,061	2,1%	-1,319	4 418,77	0,201	57,89	-2,716
Tolcz	1,7%	0,967	1,7%	-0,704	2 363,37	0,796	30,77	-0,910
Średnia	3,4%	0,000	1,3%	0,000	5 112,58	0,000	17,11	0,000

Źródło: opracowanie własne

PRZESTĘPCZOŚĆ

Przestępczość rozumie się jako wszelkiego rodzaju czyny określone przez prawo jako zachowania niezgodne z normą prawną, popełnione na danym terenie w określonym czasie. Do ograniczania przestępczości służą m.in. takie działania jak: prowadzenie profilaktyki kryminalistycznej, racjonalna polityka karna, kontrola społeczna, współpraca społeczności lokalnych z odpowiednimi służbami i wpływ wychowawczy.

Nad bezpieczeństwem mieszkańców Gminy Stara Dąbrowa czuwają funkcjonariusze z Komendy Powiatowej Policji w Stargardzie poprzez Punkt Obsługi Interesantów w Starej Dąbrowie 71 (podległy Posterunkowi Policji w Chociwiu). Służbę na terenie Gminy pełni dwóch funkcjonariuszy.

Analiza wskaźnikowa w obszarze przestępczości przeprowadzona została w oparciu o informacje nt. liczby stwierdzonych przestępstw na 1000 mieszkańców.

Z przeprowadzonej analizy wskaźnikowej wynika, iż najwięcej przestępstw w przeliczeniu na 1 000 mieszkańców zanotowano w jednostce „Stara Dąbrowa-północ” – 87,21 przestępstwa. Tak wysoki wynik w tej jednostce wynika z małej liczby jej mieszkańców. W tym samym okresie nie odnotowano żadnego przestępstwa w dwóch jednostkach tj.: „Stara Dąbrowa-południe” i „Białuń”, a w pozostałych liczba przypadków nie przekroczyła 30 na 1 000 mieszkańców. Szczegółowe dane analizy wskaźnikowej w obszarze przestępczości przedstawia tabela poniżej.

Tabela 8 Analiza wskaźnikowa sfery społecznej w obszarze przestępczości

Jednostka analityczna	PRZESTĘPCZOŚĆ	
	Liczba stwierdzonych przestępstw na 1000 mieszkańców	
	wskaźnik	standaryzacja
Stara Dąbrowa-północ	87,21	-3,070
Stara Dąbrowa-południe	0,00	0,854
Białuń	0,00	0,854
Chlebowo-Rosowo	20,47	-0,067
Chlebówko-Rokicie	24,15	-0,232
Kicko	20,65	-0,075
Krzywnica	11,90	0,319
Łęczycza-Załącze-Łęczyna	12,32	0,300
Nowa Dąbrowa	3,44	0,700
Parlino	12,77	0,280
Storkówko	9,09	0,445
Tolcz	25,86	-0,309
Średnia	18,99	0,000

Źródło: opracowanie własne.

OSOBY ZE SZCZEGÓLNYMI POTRZEBAMI

Zgodnie z ustawą z dnia 19 lipca 2019 r. o *zapewnianiu dostępności osobom ze szczególnymi potrzebami*, za osobę ze szczególnymi potrzebami uznaje się osobę, która ze względu na swoje cechy zewnętrzne lub wewnętrzne, albo ze względu na okoliczności, w których się znajduje, musi podjąć dodatkowe działania lub zastosować dodatkowe środki w celu przezwyciężenia bariery, aby uczestniczyć w różnych sferach życia na zasadzie równości z innymi osobami. Osoby ze szczególnymi potrzebami, rozumiane zgodnie z zakresem dostępności, zdefiniowanym w Programie Rządowym Dostępność Plus 2018-2025, to między innymi:

- osoby na wózkach inwalidzkich, poruszające się o kulach, o ograniczonej możliwości poruszania się,
- osoby niewidome i słabowidzące,
- osoby z niepełnosprawnością słuchu,
- osoby głuchoniewidome,
- osoby z niepełnosprawnością psychiczną i intelektualną,
- osoby starsze i osłabione chorobami,
- kobiety w ciąży,
- osoby z małymi dziećmi, w tym z wózkami dziecięcymi,
- osoby mające trudności w komunikowaniu się z otoczeniem (także z rozumieniem języka pisanego albo mówionego),
- osoby o nietypowym wzroście (w tym również dzieci),
- osoby z ciężkim lub nieporęcznym bagażem, towarem.

Obszar dotyczący problemów osób ze specjalnymi potrzebami przeanalizowano w oparciu o wskaźnik odsetka osób korzystających z pomocy społecznej z tytułu niepełnosprawności w ogólnej liczbie mieszkańców.

W skali całej Gminy korzystających z pomocy społecznej z tytułu niepełnosprawności były w 2021 roku 43 osoby. Największy odsetek osób korzystających z pomocy zanotowano w jednostkach „Nowa Dąbrowa”, „Stara Dąbrowa-południe” i „Białuń” (kolejno 2,4%, 1,8% i 1,4% ogólnej liczby mieszkańców). Z kolei najmniejsze wartości tego wskaźnika (0,6%) odnotowano w jednostkach „Kicko” oraz „Krzywnica”. Szczegółowa analiza wskaźnikowa dotycząca wszystkich jednostek analitycznych przedstawiona została w tabeli na następnej stronie.



Tabela 9 Analiza wskaźnikowa sfery społecznej w obszarze osób ze szczególnymi potrzebami

Jednostka analityczna	OSOBY ZE SZCZEGÓLNYMI POTRZEBAMI	
	Odsetek osób korzystających z pomocy społecznej z tytułu niepełnosprawności w ogólnej liczbie mieszkańców	
	wskaźnik	standaryzacja
Stara Dąbrowa-północ	1,2%	-0,042
Stara Dąbrowa-południe	1,8%	-1,224
Białuń	1,4%	-0,559
Chlebowo-Rosowo	1,2%	-0,055
Chlebówko-Rokicie	1,2%	-0,126
Kicko	0,6%	1,031
Krzywnica	0,6%	1,021
Łęczycza-Załącze-Łęczyna	0,8%	0,598
Nowa Dąbrowa	2,4%	-2,371
Parlino	0,4%	1,339
Storkówko	1,2%	-0,134
Tolcz	0,9%	0,521
Średnia	1,1%	0,000

Źródło: opracowanie własne.

KAPITAŁ SPOŁECZNY

Sytuację demograficzną w skali całej Gminy opisano w części poświęconej wewnętrznym uwarunkowaniom rozwoju. Analiza danych na poziomie jednostek analitycznych wykazuje duże wewnętrzne zróżnicowanie w tym zakresie. Zjawiska związane ze zmianami liczby ludności w Gminie Stara Dąbrowa, w podziale na jednostki analityczne, przeanalizowano za pomocą następujących wskaźników:

- Udziału osób w wieku przedprodukcyjnym w ogólnej liczbie ludności,
- Ludności w wieku poprodukcyjnym na 100 osób w wieku produkcyjnym,
- Udziału osób w wieku poprodukcyjnym w ogólnej liczbie ludności,
- Udziału dzieci w wieku 0-3 lat w ogólnej liczbie mieszkańców,
- Dynamiki zmiany liczby mieszkańców 2021/2015.

Porównanie danych o liczbie mieszkańców w poszczególnych jednostkach analitycznych na koniec 2021 i 2015 roku wskazuje na duże wewnętrzne zróżnicowanie. Co więcej, na podstawie pozyskanych danych można wyróżnić grupy jednostek analitycznych zyskujących i tracących mieszkańców. Do grona jednostek, które pomiędzy 2015 i 2021 rokiem zyskały

nowych mieszkańców należą: „Stara Dąbrowa-północ”, „Kicko”, „Krzywnica”, „Parlino” i „Tolcz”. W pozostałych jednostkach zaobserwowano zmniejszenie się populacji. Relatywnie największy przyrost liczby mieszkańców zanotowano w jednostce „Kicko” (109,4% mieszkańców z 2015 roku). Na drugim biegunie znalazła się jednostka „Białuń”, dla której liczba mieszkańców w 2021 roku stanowiła 87,7% populacji z 2015 roku.

Duże wewnętrzne zróżnicowanie obserwuje się także w zakresie pozostałych kategorii danych. Największy udział osób w wieku przedprodukcyjnym w ogólnej liczbie ludności zanotowano w jednostce „Tolcz” (27,6%), a najmniejszy w jednostce „Nowa Dąbrowa” (16,5%), przy średniej na poziomie 21,7%. Najwięcej ludności w wieku poprodukcyjnym w odniesieniu do 100 osób w wieku produkcyjnym odnotowano w jednostce „Stara Dąbrowa-południe” (36,64/100 osób), a najmniej w jednostce „Krzywnica” (19,64%). Największy udział osób w wieku poprodukcyjnym w ogólnej liczbie ludności zanotowano natomiast w jednostce „Stara Dąbrowa-południe” (21,5%), a najmniejszy w jednostce „Krzywnica” (13,1%), przy średniej na poziomie 17,4%.

Ostatnimi wskaźnikami opisującymi kapitał społeczny jest udział osób najmłodszych w ogólnej liczbie ludności. Największy udział dzieci do lat 3 (7,8%) w ogólnej liczbie mieszkańców odnotowano w jednostce „Tolcz”, a najmniejszy (2,0%) w jednostce „Chlebowo-Rosowo”. Kompleksowe dane z omawianego zakresu przedstawiono w tabeli na następnej stronie.



Tabela 10 Analiza wskaźnikowa sfery społecznej w obszarze kapitału społecznego

Jednostka analityczna	KAPITAŁ SPOŁECZNY									
	Udział osób w wieku przedprodukcyjnym w ogólnej liczbie ludności		Ludność w wieku poprodukcyjnym na 100 osób w wieku produkcyjnym		Udział osób w wieku poprodukcyjnym w ogólnej liczbie ludności		Udział dzieci w wieku 0-3 lat w ogólnej liczbie mieszkańców		Dynamika zmiany liczby mieszkańców 2021/2015	
	wskaźnik	standaryzacja	wskaźnik	standaryzacja	wskaźnik	standaryzacja	wskaźnik	standaryzacja	wskaźnik	standaryzacja
Stara Dąbrowa-północ	20,9%	-0,262	27,10	0,346	16,9%	0,232	4,1%	-0,411	102,4%	0,586
Stara Dąbrowa-południe	19,7%	-0,668	36,64	-1,532	21,5%	-1,690	3,8%	-0,578	98,9%	0,062
Białyń	17,6%	-1,380	25,14	0,733	16,5%	0,361	4,7%	-0,018	87,7%	-1,619
Chlebowo-Rosowo	24,0%	0,768	19,82	1,781	12,6%	1,998	2,0%	-1,721	91,9%	-0,982
Chlebówko-Rokicie	22,5%	0,257	34,87	-1,184	20,0%	-1,081	4,6%	-0,074	91,8%	-1,003
Kicko	21,2%	-0,158	28,99	-0,025	17,7%	-0,114	3,5%	-0,754	109,4%	1,633
Krzywnica	20,2%	-0,496	19,64	1,815	13,1%	1,783	6,5%	1,194	104,3%	0,881
Łęczycza-Załęcze-Łęczyna	21,6%	-0,049	30,38	-0,298	18,3%	-0,351	3,5%	-0,786	96,6%	-0,278
Nowa Dąbrowa	16,5%	-1,763	29,26	-0,078	18,9%	-0,609	3,8%	-0,599	95,7%	-0,413
Parlino	24,7%	1,007	31,11	-0,443	17,9%	-0,185	6,4%	1,087	105,9%	1,108
Storkówko	23,9%	0,756	30,05	-0,235	17,6%	-0,063	5,8%	0,682	91,7%	-1,023
Tolcz	27,6%	1,990	33,33	-0,881	18,1%	-0,280	7,8%	1,978	105,5%	1,047
Średnia	21,7%	0,000	28,86	0,000	17,4%	0,000	4,7%	0,000	98,5%	0,000

Źródło: opracowanie własne.

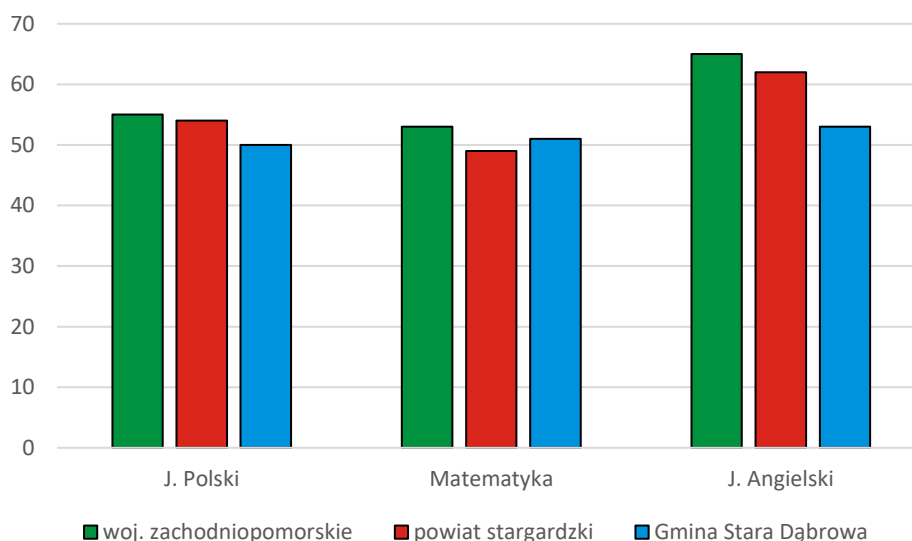
POZIOM EDUKACJI

Na terenie Gminy Stara Dąbrowa funkcjonują następujące placówki oświatowe:

- Zespół Szkolno-Przedszkolny im. Noblistów Polskich w Starej Dąbrowie,
- Publiczna Szkoła Podstawowa im. Kornela Makuszyńskiego w Chlebówku.

Poziom edukacji jest jednym z istotnych kryteriów badania problemów społecznych na danym obszarze, ze względu wpływu na przyszłość i funkcjonowanie tego obszaru. Przede wszystkim wpływa na poziom wykształcenia ludności, a tym samym wpływa na zdolność mieszkańców do współpracy i podejmowania oddolnych inicjatyw społecznych. Trudności w nauce mogą wynikać z nastawienia samego ucznia (występowania zaburzeń rozwoju czy niedostatecznej integracji zmysłów), jak również z uwarunkowań zewnętrznych tkwiących w bezpośrednim otoczeniu ucznia (nadmierny hałas, nieodpowiednie podejście nauczyciela bądź rodziców, brak odpowiednich warunków do nauki itp.). Postępy i osiągnięcia edukacyjne mogą być badane w różny sposób. Do najbardziej popularnych sposobów należą sprawdziany wewnętrzne i zewnętrzne oraz konkursy przedmiotowe.

Na wykresie poniżej zestawiono średnie wyniki egzaminów ósmoklasisty w 2022 r. w Gminie Stara Dąbrowa z wynikami dla powiatu stargardzkiego i województwa zachodniopomorskiego. Ich analiza wskazuje, że średnie wyniki z języka polskiego są nieznacznie niższe od średniej dla powiatu i województwa. Również z języka angielskiego uczniowie Gminy poradzili sobie stosunkowo słabiej w porównaniu ze swoimi kolegami w całym powiecie i województwie. Z kolei z matematyki uczniowie poradzili sobie lepiej od kolegów z powiatu i nieco gorzej w porównaniu do całego województwa.



Rysunek 10 Wyniki egzaminów ósmoklasisty w szkołach na terenie Gminy Stara Dąbrowa w 2022 r. w zestawieniu z wynikami dla powiatu i województwa

Źródło: opracowanie własne na podstawie danych OKE.

W celu analizy poziomu edukacji na terenie Gminy Stara Dąbrowa wykorzystano wskaźnik „średnie wyniki egzaminów ósmoklasisty (średnia z j. polskiego, j. obcego i matematyki)”. Lepiej pod tym względem wypadli absolwenci Szkoły Podstawowej im. Kornela Makuszyńskiego w Chlebówku uzyskując wynik na poziomie 54% punktów. Średni wynik

w Szkole Podstawowej im. Noblistów Polskich w Starej Dąbrowie był na poziomie nieco niższym i wynosił 49% punktów. Zestawienie wyników analizy wskaźnikowej w obszarze poziomu edukacji dla poszczególnych jednostek analitycznych przedstawia tabela poniżej.

Tabela 11 Analiza wskaźnikowa sfery społecznej w obszarze poziomu edukacji

Jednostka analityczna	POZIOM EDUKACJI	
	Średnie wyniki egzaminu ósmoklasisty (średnia z 3 przedmiotów)	
	wskaźnik	standaryzacja
Stara Dąbrowa-północ	49,00	-0,577
Stara Dąbrowa-południe	49,00	-0,577
Białuń	54,00	1,732
Chlebowo-Rosowo	54,00	1,732
Chlebówko-Rokicie	54,00	1,732
Kicko	49,00	-0,577
Krzywnica	49,00	-0,577
Łęczyca-Załęcze-Łęczyna	49,00	-0,577
Nowa Dąbrowa	49,00	-0,577
Parlino	49,00	-0,577
Storkówko	49,00	-0,577
Tolcz	49,00	-0,577
Średnia	50,250	0,000

Źródło: opracowanie własne.

AKTYWNOŚĆ SPOŁĘCZNA

Aktywność społeczna - rozumiana jako praca społeczna, to uczestnictwo w działaniach zbiorowych wykraczających poza obowiązki związane z pełnieniem funkcji zawodowych i funkcji w rodzinie, zmierzające do realizacji cenionych wartości społecznych. Działalność społeczna charakteryzuje się dobrowolnością i samorzutnością, bezinteresownością materialną i motywacjami altruistycznymi, jest traktowana jako jeden z przejawów socjalizacji. Aktywność społeczna polegająca na przynależności do różnego typu organizacji społecznych, udziale w pracach tych organizacji jest określana jako zinstytucjonalizowana aktywność społeczna.⁷

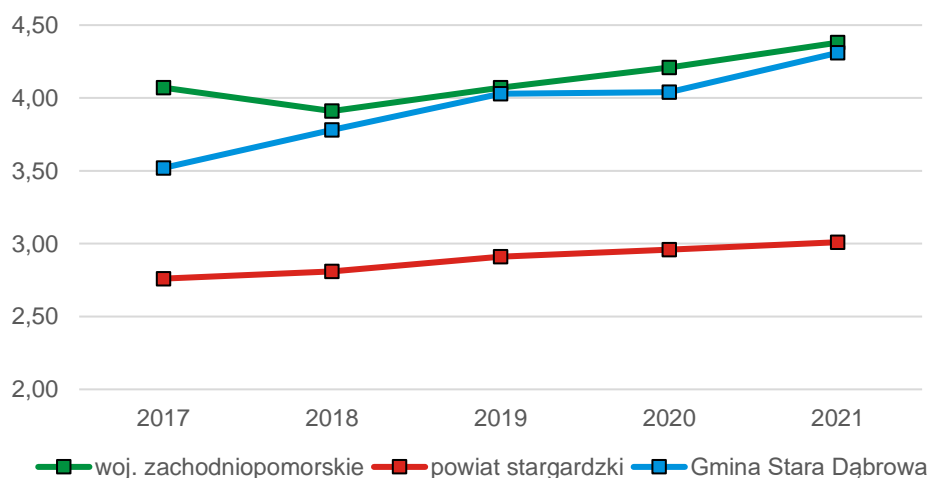
Aktywność społeczną kreuje i wspiera także lokalny samorząd, wszak do zadań własnych gminy należą m. in. sprawy kultury, w tym bibliotek gminnych i innych instytucji kultury, kultury fizycznej i turystyki, a także wdrażania programów pobudzania aktywności obywatelskiej, oraz współpracy i działalności na rzecz organizacji pozarządowych. W Gminie Stara Dąbrowa na tym

⁷ Definicja pochodzi z: <https://encyklopedia.pwn.pl/haslo/aktywnosc-spoleczna;3867107.html>

polu aktywnie działa Centrum Kultury i Rekreacji w Starej Dąbrowie oraz Gminna Biblioteka Publiczna.

Centrum Kultury i Rekreacji prowadzi zajęcia kulturalne oraz organizuje imprezy okolicznościowe. Zajęcia artystyczne prowadzone są w podziale na trzy sekcje: plastyczną, taneczno-ruchową i muzyczną. Wśród imprez kulturalnych należy wyróżnić: Dożynki „Pod Dębami”, Jarmark Bożonarodzeniowy, Jarmark Wielkanocny, Dzień Kobiet czy Piknik Majowy. Centrum organizuje również konkursy, wydarzenia kulturalne i półkolonie (letnie i zimowe). Gminna Biblioteka Publiczna oprócz podstawowej oferty wypożyczalni i czytelnicy prowadzi zajęcia biblioteczne i bibliotekoterapii.

Uczestnictwo mieszkańców w życiu publicznym i kulturalnym przejawia się również w różnego rodzaju inicjatywach oddolnych, ale także poprzez zorganizowane grupy społeczne, m.in. organizacje pozarządowe. Rysunek na następnej stronie przedstawia liczbę fundacji, stowarzyszeń i organizacji społecznych w przeliczeniu na 1 000 mieszkańców w perspektywie ostatnich pięciu lat. Zauważyć można znacznie wyższą liczbę fundacji, stowarzyszeń i organizacji społecznych w przeliczeniu na 1 000 mieszkańców w porównaniu do poziomu powiatu oraz zbliżoną do wyników dla województwa. Wartość analizowanego wskaźnika w 2021 r. dla Gminy Stara Dąbrowa wynosiła 4,31/1 000 mieszkańców i była zbliżona do wyniku dla województwa zachodniopomorskiego (4,38). Natomiast wartość wskaźnika dla powiatu stargardzkiego była niższa (3,01).



Rysunek 11 Liczba fundacji, stowarzyszeń i organizacji społecznych na 1000 mieszkańców

Źródło: opracowanie własne.

W informacji opublikowanej przez Centrum Badań Opinii Społecznej⁸ podano, że łącznie w organizacjach obywatelskich działa dwie piąte Polaków (40%). Blisko jedna siódma badanych (15%) poświęca czas na pracę w jednej tego typu organizacji, niespełna jedna dziesiąta (8%) – w dwóch, a 17% – w trzech lub więcej. Zaangażowanie w działalność organizacji obywatelskich

⁸ Komunikat z badań nr 41/2022, marzec 2022, CBOS

współwystępuje z wyższym statusem społeczno-ekonomicznym. W największym stopniu wyróżniają się pod tym względem badani z wyższym wykształceniem, kadra kierownicza i specjaliści, technicy i średni personel, pracownicy administracyjno-biurowi, uzyskujący najwyższe dochody w przeliczeniu na osobę w gospodarstwie domowym (3000 zł i więcej), a także mieszkańcy największych miast (500 000 i więcej ludności). Nieco częściej niż przeciętnie są to również respondenci mający od 35 do 44 lat oraz badani uzyskujący wysokie (od 2000 zł do 2999 zł) i najniższe (poniżej 1000 zł) dochody per capita. W organizacjach obywatelskich w większej mierze działają także badani o poglądach lewicowych, a ponadto częściej znajdziemy tam osoby zaangażowane w praktyki religijne – zwłaszcza uczestniczące w nich kilka razy w tygodniu – niż niepraktykujące lub praktykujące sporadycznie (kilka razy do roku).

Do organizacji pozarządowych działających na terenie Gminy Stara Dąbrowa zalicza się m. in.: Akademia Piłkarska Gieksa, GKS Dąbrovia Stara Dąbrowa, Klub Sportowy Chlebowo, Klub Sportowy Sokół Oldboje Stara Dąbrowa, Stowarzyszenie Gmina Stara Dąbrowa Otwarta Na Nowe, Zdrowa Wieś Stowarzyszenie mieszkańców gminy Stara Dąbrowa, osiem Kół Gospodyń Wiejskich oraz trzy jednostki Ochotniczej Straży Pożarnej.

Analizę wskaźnikową z zakresu aktywności mieszkańców na rzecz lokalnej społeczności oraz promocji jednostki i kultywowaniu jej tradycji opracowano na podstawie liczby kół gospodyń wiejskich w przeliczeniu na 100 mieszkańców.

Najwyższą wartością analizowanych danych na 100 mieszkańców legitymuje się jednostka analityczna „Tolcz” (0,86) i „Krzywnica” (0,60). W czterech jednostkach tj. „Stara Dąbrowa-północ”, „Chlebowo-Rosowo”, „Chlebówko-Rokicie” i „Kicko” brak jest takich podmiotów. Szczegółową analizę wskaźnikową w obszarze aktywności społecznej przedstawia tabela na następnej stronie.



Tabela 12 Analiza wskaźnikowa sfery społecznej w obszarze poziomu uczestnictwa w życiu publicznym

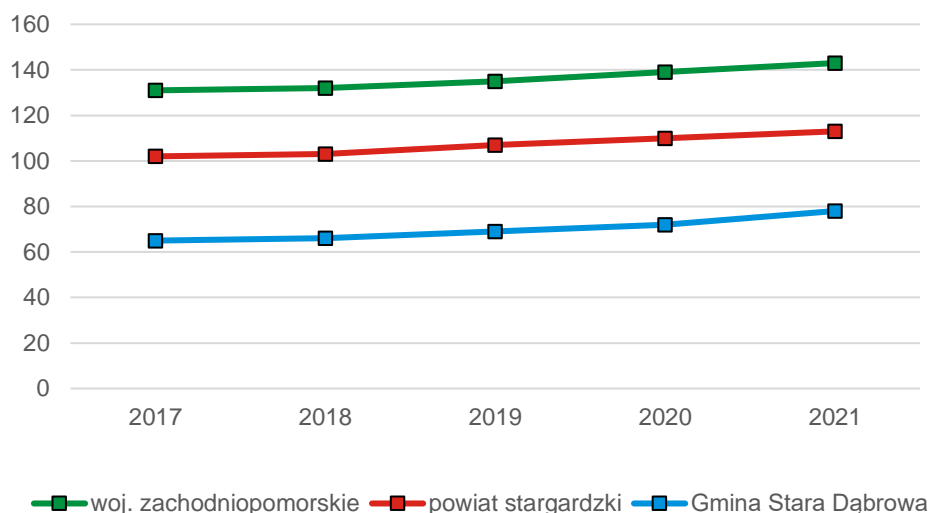
Jednostka analityczna	POZIOM UCZESTNICTWA W ŻYCIU PUBLICZNYM	
	Liczba kół gospodyń wiejskich na 100 mieszkańców	
	wskaźnik	standaryzacja
Stara Dąbrowa-północ	0,00	-1,076
Stara Dąbrowa-południe	0,22	-0,204
Biały	0,36	0,324
Chlebowo-Rosowo	0,00	-1,076
Chlebówko-Rokicie	0,00	-1,076
Kicko	0,00	-1,076
Krzywnica	0,60	1,240
Łęczyca-Załęcze-Łęczyna	0,21	-0,277
Nowa Dąbrowa	0,34	0,261
Parlino	0,43	0,580
Storkówko	0,30	0,103
Tolcz	0,86	2,278
Średnia	0,28	0,000

Źródło: opracowanie własne

4.2 Sfera gospodarcza

Według danych Głównego Urzędu Statystycznego w 2021 roku na obszarze Gminy Stara Dąbrowa zarejestrowanych było 287 podmiotów gospodarczych, co stanowiło 2,1% liczby zarejestrowanych podmiotów z całego powiatu stargardzkiego. Analiza obszarów działalności przedsiębiorstw na podstawie PKD wskazuje, że najwięcej firm w 2021 r. prowadziło działalność w sekcji budownictwo – 93 oraz sekcji handel hurtowy i detaliczny; naprawa pojazdów samochodowych, włączając motocykle – 43. Pozostałe sekcje wyróżniające się liczebnością na tle reszty to: pozostała działalność usługowa – 27, przetwórstwo przemysłowe – 25, rolnictwo, leśnictwo, łowiectwo i rybactwo – 16, transport i gospodarka magazynowa – 16, opieka zdrowotna i pomoc społeczna – 13 oraz działalność profesjonalna, naukowa i techniczna – 11.

Analizując sytuację gospodarczą Gminy Stara Dąbrowa obrazowaną przez wskaźnik liczby podmiotów gospodarczych wpisanych do REGON w przeliczeniu na 1 000 mieszkańców, zwraca uwagę jego niższa wartość od danych dla powiatu stargardzkiego oraz województwa zachodniopomorskiego. W Gminie Stara Dąbrowa w 2021 roku na 1 000 mieszkańców przypadało 78 podmiotów gospodarczych, podczas gdy w powiecie stargardzkim było to 113 podmiotów, a w województwie zachodniopomorskim 143 podmiotów.



Rysunek 12 Podmioty gospodarcze wpisane do REGON na 1000 mieszkańców

Źródło: opracowanie własne na podstawie danych GUS.

Sfera gospodarcza na terenie Gminy Stara Dąbrowa zbadana została za pomocą wskaźników takich jak:

- Liczba zarejestrowanych podmiotów gospodarczych ogółem na 100 osób w wieku produkcyjnym,
- Liczba zarejestrowanych podmiotów gospodarczych w 2021 roku na 100 osób w wieku produkcyjnym,
- Liczba zarejestrowanych podmiotów gospodarczych w 2021 roku w stosunku do podmiotów gospodarczych ogółem,
- Liczba wyrejestrowanych podmiotów gospodarczych w 2021 roku na 100 osób w wieku produkcyjnym,
- Liczba wyrejestrowanych podmiotów gospodarczych w 2021 roku w stosunku do podmiotów gospodarczych ogółem,
- Liczba wyrejestrowanych podmiotów gospodarczych w 2021 roku w stosunku do podmiotów zarejestrowanych w 2021 roku.

Najwięcej zarejestrowanych podmiotów gospodarczych ogółem w przeliczeniu na 100 osób w wieku produkcyjnym na koniec 2021 roku przypadało w jednostce „Stara Dąbrowa-północ” (11,21) oraz „Kicko” (8,70), najmniej zarejestrowanych podmiotów gospodarczych stwierdzono w jednostce „Nowa Dąbrowa” (2,66). Z kolei najwięcej zarejestrowanych podmiotów gospodarczych w 2021 roku na 100 osób w wieku produkcyjnym odnotowano w jednostce „Kicko” (0,97/100 osób), brakiem nowych podmiotów w 2021 roku charakteryzowały się jednostki „Białuń”, „Krzywnica”, „Nowa Dąbrowa”, „Storkówko” oraz „Tolcz”. Natomiast najwięcej podmiotów gospodarczych zarejestrowanych w 2021 roku w stosunku do podmiotów gospodarczych ogółem odnotowano w jednostkach „Chlebowo-Rosowo” oraz „Chlebówko-Rokicie” (20,0%). Szczegółowe wyniki analizy wskaźnikowej przedstawiono w tabeli na następnej stronie.

Tabela 13 Analiza wskaźnikowa sfery gospodarczej cz. I

Jednostka analityczna	AKTYWNOŚĆ GOSPODARCZA					
	Liczba zarejestrowanych podmiotów gospodarczych ogółem na 100 osób w wieku produkcyjnym		Liczba zarejestrowanych podmiotów gospodarczych w 2021 roku na 100 osób w wieku produkcyjnym		Liczba zarejestrowanych podmiotów gospodarczych w 2021 roku w stosunku do podmiotów gospodarczych ogółem	
	wskaźnik	standaryzacja	wskaźnik	standaryzacja	wskaźnik	standaryzacja
Stara Dąbrowa-północ	11,21	2,555	0,93	1,248	8,3%	0,087
Stara Dąbrowa-południe	6,49	0,487	0,38	-0,112	5,9%	-0,234
Białyń	4,37	-0,439	0,00	-1,051	0,0%	-1,004
Chlebowo-Rosowo	4,61	-0,336	0,92	1,216	20,0%	1,615
Chlebówko-Rokicie	4,20	-0,514	0,84	1,016	20,0%	1,615
Kicko	8,70	1,453	0,97	1,326	11,1%	0,451
Krzywnica	4,46	-0,399	0,00	-1,051	0,0%	-1,004
Łęczycza-Załęcze-Łęczyna	3,41	-0,859	0,34	-0,211	10,0%	0,306
Nowa Dąbrowa	2,66	-1,188	0,00	-1,051	0,0%	-1,004
Parlino	4,44	-0,407	0,74	0,771	16,7%	1,178
Storkówko	5,18	-0,085	0,00	-1,051	0,0%	-1,004
Tolcz	4,76	-0,268	0,00	-1,051	0,0%	-1,004
Średnia	5,38	0,000	0,43	0,000	7,7%	0,000

Źródło: opracowanie własne.

Najwięcej wyrejestrowanych podmiotów gospodarczych w 2021 roku w przeliczeniu na 100 osób w wieku produkcyjnym odnotowano w jednostkach „Parlino” (0,74) i „Łęczycza-Załęcze-Łęczyna” (0,68). Pozostałe jednostki, w których wystąpiło to negatywne zjawisko to: „Stara Dąbrowa-południe” i „Chlebówko-Rokicie”. W ośmiu jednostkach analitycznych nie odnotowano takich zdarzeń.

Procentowo największy ubytek w 2021 roku w ogólnej liczbie podmiotów gospodarczych nastąpił w jednostkach „Łęczycza-Załęcze-Łęczyna” (20,0%), „Parlino” (16,7%) i „Chlebówko-Rokicie” (10,0%). Odnosząc natomiast liczbę wyrejestrowanych podmiotów gospodarczych do zarejestrowanych w 2021 roku najbardziej niekorzystny stosunek zaobserwowano w jednostkach „Łęczycza-Załęcze-Łęczyna”, „Stara Dąbrowa-południe” i „Parlino”. Szczegółowe wyniki analizy wskaźnikowej przedstawiono w tabeli na następnej stronie.

Tabela 14 Analiza wskaźnikowa sfery gospodarczej cz. II

Jednostka analityczna	AKTYWNOŚĆ GOSPODARCZA					
	Liczba wyrejestrowanych podmiotów gospodarczych w 2021 roku na 100 osób w wieku produkcyjnym		Liczba wyrejestrowanych podmiotów gospodarczych w 2021 roku w stosunku do podmiotów gospodarczych ogółem		Liczba wyrejestrowanych podmiotów gospodarczych w 2021 roku w stosunku do podmiotów zarejestrowanych w 2021 roku	
	wskaźnik	standaryzacja	wskaźnik	standaryzacja	wskaźnik	standaryzacja
Stara Dąbrowa-północ	0,00	0,668	0,0%	0,629	0,00	0,608
Stara Dąbrowa-południe	0,38	-0,707	5,9%	-0,216	1,00	-1,014
Białuń	0,00	0,668	0,0%	0,629	0,00	0,608
Chlebowo-Rosowo	0,00	0,668	0,0%	0,629	0,00	0,608
Chlebówko-Rokicie	0,42	-0,846	10,0%	-0,807	0,50	-0,203
Kicko	0,00	0,668	0,0%	0,629	0,00	0,608
Krzywnica	0,00	0,668	0,0%	0,629	0,00	0,608
Łęczycza-Załęcze-Łęczyna	0,68	-1,791	20,0%	-2,243	2,00	-2,635
Nowa Dąbrowa	0,00	0,668	0,0%	0,629	0,00	0,608
Parlino	0,74	-2,001	16,7%	-1,764	1,00	-1,014
Storkówko	0,00	0,668	0,0%	0,629	0,00	0,608
Tolcz	0,00	0,668	0,0%	0,629	0,00	0,608
Średnia	0,19	0,000	4,4%	0,000	0,38	0,000

Źródło: opracowanie własne.



4.3 Sfera środowiskowa

Według *ustawy o rewitalizacji* szczególnymi zjawiskami kryzysowymi, występującymi w sferze środowiskowej są przekroczone standardy jakości środowiska oraz obecność odpadów stwarzających zagrożenie dla życia, zdrowia ludzi lub stanu środowiska.

Sfera środowiskowa na terenie Gminy Stara Dąbrowa przeanalizowana została za pomocą wskaźników z grup pokrycia azbestem i jakości powietrza:

- Liczby budynków mieszkalnych pokrytych płytami azbestowocementowymi w ogólnej liczbie budynków mieszkalnych,
- Powierzchni materiałów zawierających azbest na 100 budynków,
- Liczby indywidualnych źródeł ciepła na paliwa stałe (węgiel, miął, ekogroszek) w ogólnej liczbie budynków.

Przykładem zjawiska kryzysowego, występującego w sferze środowiskowej, na terenie Gminy jest występowanie wyrobów azbestowych. Azbest stanowi występujący w przyrodzie minerał odporny na działanie mrozu, wysokich temperatur, substancji chemicznych i jest odporny na rozciąganie. Składa się on z włókien – uwodnionych krzemianów magnezu, żelaza, wapnia i sodu. Wyroby azbestowe przede wszystkim wykorzystywano w budownictwie jako pokrycia dachowe, osłony elewacyjne ścian, przewody kominowe, rury wodociągowe i kanalizacyjne oraz elementy izolacyjne. Włókna azbestowe wnikają bezpośrednio do organizmu człowieka poprzez układ oddechowy, gromadzą się i zalegają w płucach. Azbest w niewielkim stopniu wchłaniany jest także przez skórę.

Zgodnie z Rozporządzeniem Parlamentu Europejskiego i Rady (WE) Nr 1272/2008 z dnia 16 grudnia 2008 r. w sprawie klasyfikacji, oznakowania i pakowania substancji i mieszanin, azbest został zaklasyfikowany jako substancja rakotwórcza kategorii 1A. Jest to substancja szczególnie niebezpieczna, stanowiąca poważne zagrożenie zdrowia w następstwie narażenia na długotrwałe oddziaływanie na drogi oddechowe.

Największy problem z obecnością w przestrzeni mieszkalnej materiałów zawierających azbest cechuje jednostki „Białuń” oraz „Tolcz”. Liczba budynków mieszkalnych, które w dalszym ciągu posiadają pokrycie dachu materiałami zawierającymi azbest wynosi odpowiednio 60,0% i 52,2%. Najmniejszy udział cechuje jednostkę „Krzywnica” (10,8%). Z kolei przeliczając powierzchnię materiałów zawierających azbest na 100 budynków ogółem największe wartości otrzymuje jednostka „Chlebowo-Rosowo” (5 841,12 m²). W najlepszej sytuacji są mieszkańcy jednostki „Storkówko”, gdzie wskaźnik ten wynosi 335,90 m².

Kolejnym ważnym dla zdrowia ludzi czynnikiem analizowanym w sferze środowiskowej jest jakość powietrza. Emisja zanieczyszczeń powietrza w Polsce wynika w znacznej mierze z ogrzewania domów za pomocą węgla i innych paliw stałych, często w piecach niespełniających żadnych standardów emisyjnych. Jest to tzw. niska emisja powierzchniowa, czyli emisja pyłów i szkodliwych gazów na wysokości do 40 m, do której poza piecami przyczyniają się pojazdy silnikowe (emisja komunikacyjna) oraz emisja przemysłowa. Do produktów spalania wpływających na występowanie niskiej emisji zaliczyć można gazy: dwutlenek węgla CO₂, tlenek węgla CO, dwutlenek siarki SO₂, tlenki azotu NO_x, wielopierścieniowe węglowodory

aromatyczne, np. benzo(a)piren oraz dioksyny, a także metale ciężkie (ołów, arsen, nikiel, kadm) i pyły zawieszane PM10, PM2,5. Drugą grupą danych w sferze środowiskowej są dane odnośnie liczby indywidualnych źródeł ciepła na paliwa stałe w ogólnej liczbie budynków. Wśród jednostek analitycznych Gminy Stara Dąbrowa najwyższe wartości wskaźnika przypadają na jednostki „Chlebowo-Rosowo” oraz „Storkówko”. Wysokie wyniki wynikają ze specyfiki gromadzenia danych m.in. poprzez liczenie do źródeł ciepła np. kuchni węglowych. Najlepszą sytuację odnotowuje się w jednostkach „Krzywnica”, „Tolcz” oraz „Stara Dąbrowa-północ”. Szczegółowe dane dotyczące wszystkich jednostek analitycznych przedstawia tabela na następnym stronie.

Tabela 15 Analiza wskaźnikowa sfery środowiskowej

Jednostka analityczna	POKRYCIE AZBESTEM				JAKOŚĆ POWIETRZA	
	Liczba budynków mieszkalnych pokrytych płytami azbestowocementowymi w ogólnej liczbie budynków mieszkalnych		Powierzchnia materiałów zawierających azbest na 100 budynków		Liczba indywidualnych źródeł ciepła na paliwa stałe (węgiel, miął, ekogroszek) w ogólnej liczbie budynków	
	wskaźnik	standaryzacja	wskaźnik	standaryzacja	wskaźnik	standaryzacja
Stara Dąbrowa-północ	24,0%	0,242	1 933,33	0,015	57,4%	1,038
Stara Dąbrowa-południe	13,8%	0,910	753,33	0,663	91,5%	-0,746
Białuń	60,0%	-2,105	528,57	0,787	60,7%	0,865
Chlebowo-Rosowo	15,1%	0,823	5 841,12	-2,131	105,6%	-1,482
Chlebówko-Rokicie	35,9%	-0,536	3 624,26	-0,913	92,9%	-0,818
Kicko	19,4%	0,539	607,87	0,743	82,6%	-0,279
Krzywnica	10,8%	1,102	397,76	0,858	45,5%	1,660
Łęczycza-Załącze-Łęczyna	41,0%	-0,864	4 675,20	-1,491	76,0%	0,066
Nowa Dąbrowa	24,4%	0,217	908,27	0,578	84,2%	-0,364
Parlino	20,8%	0,449	724,48	0,679	68,2%	0,472
Storkówko	15,2%	0,819	335,90	0,892	106,4%	-1,524
Tolcz	52,2%	-1,595	3 201,33	-0,681	56,0%	1,112
Średnia	27,7%	0,000	1 960,95	0,000	77,3%	0,000

Źródło: opracowanie własne.



4.4 Sfera przestrzenno-funkcjonalna

Gmina Stara Dąbrowa jest gminą wiejską. Największym ośrodkiem Gminy jest miejscowość Stara Dąbrowa, licząca 618 mieszkańców (stan na koniec 2021 r.). Zamieszkuje ją 17% mieszkańców Gminy. Stara Dąbrowa jest siedzibą władz gminnych, jednostek publicznych (np. Gminny Ośrodek Pomocy Społecznej, Zespół Szkolno-Przedszkolny, Centrum Kultury i Rekreacji, Ośrodek Zdrowia, Apteka). Do głównych ośrodków rozwojowych Gminy zalicza się również miejscowości Kicko oraz Parlino. Oprócz Starej Dąbrowy na sieć osadniczą Gminy składa się 12 sołectw.

Sfera funkcjonalno-przestrzenna to również ogólnodostępne tereny zieleni i obiekty infrastruktury publicznej, do której mieszkańcy mają bezpośredni dostęp. Obiekty infrastruktury sportowej, a tym także place zabaw umożliwiają mieszkańcom jednostki samorządu terytorialnego prowadzenie aktywnego trybu życia już od najmłodszych lat. Aktywność fizyczna przekładająca się na sprawność psychofizyczną prowadzi do kształtowania wśród mieszkańców postaw prozdrowotnych, co w konsekwencji zmniejsza niebezpieczeństwo zapadania na niektóre choroby cywilizacyjne.

Zgodnie z ustawą o rewitalizacji przykładami zjawisk kryzysowych mogących wystąpić w sferze przestrzenno-funkcjonalnej, są:

- niewystarczające wyposażenie w infrastrukturę techniczną i społeczną lub jej zły stan techniczny,
- brak dostępu do podstawowych usług lub ich niska jakość,
- niedostosowanie rozwiązań urbanistycznych do zmieniających się funkcji obszaru,
- niedostosowanie infrastruktury do potrzeb osób ze szczególnymi potrzebami,
- niski poziom obsługi komunikacyjnej,
- niedobór lub niska jakość terenów publicznych.

Na podstawie danych obrazujących dostęp do określonych obiektów infrastruktury publicznej przeanalizowano sytuację w sferze przestrzenno-funkcjonalnej, są to:

- Liczba obiektów infrastruktury sportowej na 100 mieszkańców,
- Liczba ogólnodostępnych placów zabaw (bez szkolnych) na 100 mieszkańców w wieku przedprodukcyjnym,
- Liczba centrów aktywności mieszkańców na 100 mieszkańców,
- Liczba placówek oświatowych na 100 mieszkańców w wieku przedprodukcyjnym,
- Udział sieci kanalizacyjnej wymagającej modernizacji/remontu/budowy/rozbudowy w stosunku do istniejącej lub oczekiwanej długości sieci.

A także na podstawie danych obrazujących dostępność terenów zieleni, dostępność komunikacyjną i jakość terenów publicznych:

- Powierzchnia ogólnodostępnych terenów zieleni na 100 mieszkańców,
- Liczba czynnych przystanków autobusowych na 100 mieszkańców,
- Liczba punktów sprzedaży alkoholu na 100 mieszkańców.

Wyniki analizy wskaźnikowej wskazują na występowanie negatywnych zjawisk w analizowanych obszarach. Pod względem dostępności do obiektów infrastruktury sportowej mierzonej liczbą tych obiektów na 100 mieszkańców, najlepiej wyposażonymi jednostkami w Gminie są: „Tolcz” i „Parlino”. W tych przypadkach zarejestrowano wartości kolejno 2,59 i 2,13. Jednak odnosząc się do wartości bezwzględnych najwięcej obiektów infrastruktury sportowej występuje na terenie jednostek „Łęczyca-Załącze-Łęczyna” (9 obiektów) oraz „Stara Dąbrowa-południe” (7 obiektów). Najmniej obiektów infrastruktury sportowej przypada na 100 mieszkańców w jednostce „Stara Dąbrowa-północ” – 0,58. Ogólnodostępne place zabaw występują we wszystkich jednostkach. W odniesieniu do liczby mieszkańców najlepiej wypadają jednostki „Nowa Dąbrowa” oraz „Białuń”, dla których wartość wskaźnika wynosi odpowiednio 4,17 i 4,08 (placów zabaw na 100 mieszkańców w wieku przedprodukcyjnym).

Ważnym składnikiem infrastruktury publicznej są obiekty aktywności mieszkańców rozumiane jako świetlice, domy kultury, biblioteki, remizy itp. Na terenie Gminy znajduje się 15 obiektów pełniących takie funkcje. Największą liczbą takich obiektów w przeliczeniu na 100 mieszkańców charakteryzuje się jednostka „Parlino” (1,28). W pięciu jednostkach nie odnotowano takich obiektów.

Ostatnim wskaźnikiem opisującym dostępność do infrastruktury publicznej jest liczba placówek oświatowych na 100 mieszkańców w wieku przedprodukcyjnym. Wartości odnotowano tylko w trzech jednostkach: „Stara Dąbrowa-południe”, „Chlebówko-Rokicie” i „Parlino”. Wynika to z faktu funkcjonowania placówek oświatowych na terenie tylko trzech miejscowości, tj. Stara Dąbrowa, Chlebówko i Parlino. Szczegółowa analiza wskaźnikowa dotycząca wszystkich jednostek analitycznych przedstawiona została w tabeli na następnej stronie.



Tabela 16 Analiza sfery przestrzenno-funkcjonalnej w obszarze dostępności infrastruktury publicznej

Jednostka analityczna	DOSTĘPNOŚĆ INFRASTRUKTURY PUBLICZNEJ							
	Liczba obiektów infrastruktury sportowej (boiska, place zabaw, siłownie zewnętrzne, place sportowe, orliki, sale gimnastyczne, hale widowiskowe, baseny itp.) na 100 mieszkańców		Liczba ogólnodostępnych placów zabaw (bez szkolnych) na 100 mieszkańców w wieku przedprodukcyjnym		Liczba centrów aktywności mieszkańców (świetlice, domy kultury, biblioteki, filie, remizy, itp.) na 100 mieszkańców		Liczba placówek oświatowych (szkół, przedszkoli wraz z filiami) na 100 mieszkańców w wieku przedprodukcyjnym	
	wskaźnik	standaryzacja	wskaźnik	standaryzacja	wskaźnik	standaryzacja	wskaźnik	standaryzacja
Stara Dąbrowa-północ	0,58	-1,460	2,78	0,254	0,00	-0,906	0,00	-0,548
Stara Dąbrowa-południe	1,57	0,287	1,14	-1,218	1,12	1,695	2,27	2,397
Białuń	1,08	-0,580	4,08	1,424	0,00	-0,906	0,00	-0,548
Chlebowo-Rosowo	0,88	-0,937	2,44	-0,050	0,29	-0,228	0,00	-0,548
Chlebówko-Rokicie	0,97	-0,779	1,08	-1,273	0,00	-0,906	1,08	0,845
Kicko	1,18	-0,402	1,39	-0,992	0,00	-0,906	0,00	-0,548
Krzywnica	1,79	0,669	2,94	0,401	0,60	0,475	0,00	-0,548
Łęczycza-Załęcze-Łęczyna	1,85	0,780	3,81	1,180	0,41	0,047	0,00	-0,548
Nowa Dąbrowa	1,37	-0,057	4,17	1,500	0,69	0,689	0,00	-0,548
Parlino	2,13	1,274	1,72	-0,691	1,28	2,056	1,72	1,686
Storkówko	0,91	-0,880	1,27	-1,102	0,30	-0,203	0,00	-0,548
Tolcz	2,59	2,085	3,13	0,566	0,00	-0,906	0,00	-0,548
Średnia	1,41	0,000	2,49	0,000	0,39	0,000	0,42	0,000

Źródło: opracowanie własne.

Dodatkowe światło na stan sfery przestrzenno-funkcjonalnej w Gminie rzucają wyniki wskaźników z grup dostępności zieleni, dostępności komunikacyjnej i jakości terenów publicznych.

W pięciu jednostkach nie odnotowano ogólnodostępnych terenów zieleni. Najwięcej ogólnodostępnych terenów zieleni w przeliczeniu na 100 mieszkańców znajdowało się w jednostce „Krzywnica” – 2 677,98 m², a najmniej w jednostce „Kicko” – 78,47 m².

Największą dostępnością komunikacyjną, mierzoną liczbą czynnych przystanków autobusowych na 100 mieszkańców legitymują się jednostki „Stara Dąbrowa-północ” (1,74/100), „Łęczycza-Załącze-Łęczyna” (1,64/100) i „Stara Dąbrowa-południe” (1,35/100). Najniższe wartości tego wskaźnika otrzymano w jednostkach „Storkówko” (0,30/100) oraz „Nowa Dąbrowa” (0,34/100).

Pod względem dostępności do punktów sprzedaży alkoholu na tle Gminy wyróżniają się jednostki „Krzywnica”, „Chlebowo-Rosowo” oraz „Stara Dąbrowa-północ”. W wymienionych przypadkach na 100 mieszkańców przypadało kolejno 0,60, 0,58 i 0,58 punktów sprzedaży alkoholu. Ponadto punkty sprzedaży alkoholu występują w obszarze jednostek „Chlebówko-Rokicie”, „Łęczycza-Załącze-Łęczyna”, „Nowa Dąbrowa” i „Storkówko”. Szczegółowa analiza wskaźnikowa dotycząca wszystkich jednostek analitycznych przedstawiona została w tabeli poniżej.

Tabela 17 Analiza sfery przestrzenno-funkcjonalnej w obszarach dostępności terenów zieleni, dostępności komunikacyjnej i jakości terenów publicznych

Jednostka analityczna	DOSTĘPNOŚĆ TERENÓW ZIELENI		DOSTĘPNOŚĆ KOMUNIKACYJNA		JAKOŚĆ TERENÓW PUBLICZNYCH	
	Powierzchnia ogólnodostępnych terenów zieleni na 100 mieszkańców		Liczba czynnych przystanków autobusowych na 100 mieszkańców		Liczba punktów sprzedaży alkoholu na 100 mieszkańców	
	wskaźnik	standaryzacja	wskaźnik	standaryzacja	wskaźnik	standaryzacja
Stara Dąbrowa-północ	0,00	-0,745	1,74	1,834	0,58	-1,459
Stara Dąbrowa-południe	1 001,79	0,291	1,35	0,932	0,00	1,010
Białuń	0,00	-0,745	1,08	0,330	0,00	1,010
Chlebowo-Rosowo	0,00	-0,745	0,88	-0,127	0,58	-1,473
Chlebówko-Rokicie	136,96	-0,603	0,97	0,074	0,24	-0,015
Kicko	78,47	-0,664	0,59	-0,777	0,00	1,010
Krzywnica	2 677,98	2,026	0,60	-0,765	0,60	-1,517
Łęczycza-Załącze-Łęczyna	0,00	-0,745	1,64	1,605	0,21	0,138
Nowa Dąbrowa	2 638,49	1,985	0,34	-1,334	0,34	-0,449
Parlino	1 213,62	0,511	0,85	-0,186	0,00	1,010
Storkówko	893,94	0,180	0,30	-1,426	0,30	-0,277
Tolcz	0,00	-0,745	0,86	-0,161	0,00	1,010
Średnia	720,10	0,000	0,93	0,000	0,24	0,000

Źródło: opracowanie własne.

4.5 Sfera techniczna

Zdegradowane, a niekiedy także zdewastowane obiekty szpecą przestrzeń, niszczą ład przestrzenny i walory estetyczne. Tereny, na których stan techniczny obiektów określa się jako zły lub bardzo zły często stają się nieatrakcyjne dla mieszkańców i przestają być użytkowane, co sprawia, że pogłębia się degradacja tego terenu. Zwiększa to tendencję do łamania norm społecznych oraz sprzyja wzrostowi przestępczości⁹.

Przestrzeń, w której realizowane są usługi z zakresu oświaty (budynki szkoły, przedszkoli), ochrony zdrowia (ośrodki zdrowia, przychodnie), działań władz samorządowych (budynki urzędów, placówek) itp. w dużym stopniu oddziałuje na poziom ogólnego zadowolenia mieszkańców z realizacji tych usług, co w sposób bezpośredni wiąże się z nastrojami i emocjami pojawiającymi się w sferze społecznej. Do obiektów przestrzeni publicznej należą także budynki komunalne. Pojęcie to rozumiane jako ogół lokali należących do gminy, służących realizacji zadań własnych gminy. Budynek w dobrym stanie technicznym oprócz ogólnego dobrego stanu zewnętrznego powinien charakteryzować się również dobrą efektywnością energetyczną, a także brakiem barier architektonicznych.

Według *ustawy o rewitalizacji* negatywnymi zjawiskami technicznymi, które należy przeanalizować są w szczególności: stan degradacji technicznej obiektów budowlanych, w tym o przeznaczeniu mieszkaniowym, stan obiektów zabytkowych, brak funkcjonowania rozwiązań technicznych umożliwiających efektywne korzystanie z obiektów budowlanych, w szczególności w zakresie energooszczędności.

Sfera techniczna na terenie Gminy Stara Dąbrowa została przeanalizowana na podstawie wskaźników przedstawiających:

- Liczbę obiektów komunalnych wymagających remontów z wyłączeniem urządzeń sieciowych w ogólnej liczbie obiektów komunalnych,
- Liczbę obiektów zabytkowych w złym stanie technicznym wpisanych do Gminnej Ewidencji Zabytków w ogólnej liczbie obiektów zabytkowych,
- Liczbę obiektów komunalnych wymagających termomodernizacji w ogólnej liczbie obiektów komunalnych.

Jednostkami, w których odnotowano największy udział obiektów komunalnych wymagających remontów są „Stara Dąbrowa-północ”, „Chlebowo-Rosowo” oraz „Nowa Dąbrowa”. Udział tych obiektów w ogólnej liczbie obiektów komunalnych wynosi 100%. Ponadto obiekty komunalne wymagające remontów odnotowano w jednostkach „Chlebówko-Rokicie” i „Stara Dąbrowa-południe”. Najwięcej obiektów zabytkowych w złym stanie technicznym wpisanych do Gminnej Ewidencji Zabytków w ogólnej liczbie zabytków odnotowano w jednostce „Łęczyca-Załęcze-Łęczyna” (28,6%). W pięciu jednostkach nie odnotowano obiektów zabytkowych w złym stanie technicznym. Również w pięciu jednostkach na terenie Gminy odnotowano obiekty komunalne wymagające termomodernizacji. Przeliczając liczbę tych obiektów w odniesieniu do ogólnej liczby obiektów komunalnych

⁹ Teoria rozbitych okien (teoria rozbitej szyby): G. Kelling, C. Coles, 1982, *Fixing Broken Windows: Restoring Order and Reducing Crime in Our Communities*.

otrzymano wskaźnik o najwyższej wartości (100%) w jednostkach „Stara Dąbrowa-północ”, „Stara Dąbrowa-południe”, „Chlebowo-Rosowo”, „Chlebówko-Rokicie i „Nowa Dąbrowa”. Szczegółowa analiza wskaźnikowa dotycząca wszystkich jednostek analitycznych przedstawiona została w tabeli poniżej.

Tabela 18 Analiza sfery technicznej

Jednostka analityczna	STAN TECHNICZNY PRZESTRZENI PUBLICZNEJ				EFEKTYWNOŚĆ ENERGETYCZNA	
	Liczba obiektów komunalnych wymagających remontów z wyłączeniem urządzeń sieciowych (mieszkania komunalne, obiekty użyteczności publicznej, oczyszczalnie ścieków itp.) w ogólnej liczbie obiektów komunalnych		Liczba obiektów zabytkowych w złym stanie technicznym wpisanych do Gminnej Ewidencji Zabytków w ogólnej liczbie obiektów zabytkowych		Liczba obiektów komunalnych wymagających termomodernizacji (mieszkania komunalne, obiekty użyteczności publicznej, oczyszczalnie ścieków itp.) w ogólnej liczbie obiektów komunalnych	
	wskaźnik	standaryzacja	wskaźnik	standaryzacja	wskaźnik	standaryzacja
Stara Dąbrowa-północ	100,0%	-1,342	0,0%	1,150	100,0%	-1,183
Stara Dąbrowa-południe	75,0%	-0,798	22,2%	-0,770	100,0%	-1,183
Białuń	0,0%	0,836	25,0%	-1,010	0,0%	0,845
Chlebowo-Rosowo	100,0%	-1,342	20,0%	-0,578	100,0%	-1,183
Chlebówko-Rokicie	85,7%	-1,031	0,0%	1,150	100,0%	-1,183
Kicko	0,0%	0,836	0,0%	1,150	0,0%	0,845
Krzywnica	0,0%	0,836	0,0%	1,150	0,0%	0,845
Łęczycza-Załącze-Łęczyna	0,0%	0,836	28,6%	-1,319	0,0%	0,845
Nowa Dąbrowa	100,0%	-1,342	0,0%	1,150	100,0%	-1,183
Parlino	0,0%	0,836	16,7%	-0,290	0,0%	0,845
Storkówko	0,0%	0,836	25,0%	-1,010	0,0%	0,845
Tolcz	0,0%	0,836	22,2%	-0,770	0,0%	0,845
Średnia	38,4%	0,000	13,3%	0,000	41,7%	0,000

Źródło: opracowanie własne.

5. Wyznaczenie obszaru zdegradowanego

Zgodnie z przyjętą metodyką, do obszaru zdegradowanego włączone mogą zostać wszystkie te jednostki analityczne, dla których wartość wskaźnika syntetycznego natężenia zjawisk kryzysowych jest ujemna (mniejsza od 0) w sferze społecznej oraz w przynajmniej jednej z 4 sfer wskazanych w art. 9 ust. 1 pkt 1-4 ustawy o rewitalizacji.

Zgodnie z ustawą o rewitalizacji, obszar zdegradowany może być podzielony na podobszary, w tym podobszary nieposiadające ze sobą wspólnych granic, pod warunkiem stwierdzenia na każdym z podobszarów występowania koncentracji negatywnych zjawisk społecznych oraz gospodarczych, środowiskowych, przestrzenno-funkcjonalnych lub technicznych.

Natężenie zjawisk kryzysowych w sferze społecznej zdiagnozowano w następujących jednostkach analitycznych Gminy Stara Dąbrowa: „Chlebówko-Rokicie”, „Stara Dąbrowa-południe”, „Storkówko”, „Stara Dąbrowa-północ”, „Nowa Dąbrowa” oraz „Kicko”. W każdej z wymienionych jednostek analitycznych stwierdzono współwystępowanie stanu kryzysowego w przynajmniej jednej z pozostałych sfer (gospodarcza, środowiskowa, przestrzenno-funkcjonalna, techniczna). Oznacza to, że do zbioru jednostek tworzących obszar zdegradowany zaliczyć wszystkie ww. jednostki.

W poniższej tabeli przedstawiono w sposób zbiorczy wyniki analizy wskaźnikowej sfery społecznej, gospodarczej, środowiskowej, przestrzenno-funkcjonalnej i technicznej przy użyciu wskaźnika syntetycznego dla wszystkich badanych jednostek analitycznych.

Tabela 19 Analiza sfery społecznej, gospodarczej, środowiskowej, przestrzenno-funkcjonalnej i technicznej przy użyciu wskaźnika syntetycznego - zestawienie zbiorcze

Lp.	Jednostka analityczna	Sfera społeczna	Sfera gospodarcza	Sfera środowiskowa	Sfera przestrzenno-funkcjonalna	Sfera techniczna
1	Stara Dąbrowa-północ	-0,229	0,966	0,432	-0,433	-0,458
2	Stara Dąbrowa-południe	-0,298	-0,299	0,276	0,771	-0,917
3	Białuń	0,229	-0,098	-0,151	-0,002	0,224
4	Chlebowo-Rosowo	0,116	0,733	-0,930	-0,587	-1,035
5	Chlebówko-Rokicie	-0,415	0,044	-0,756	-0,380	-0,355
6	Kicko	-0,072	0,856	0,335	-0,468	0,944
7	Krzywnica	0,305	-0,091	1,207	0,106	0,944
8	Łęczycza-Załęcze-Łęczyna	0,035	-1,239	-0,763	0,351	0,121
9	Nowa Dąbrowa	-0,223	-0,223	0,144	0,255	-0,458
10	Parlino	0,577	-0,539	0,533	0,809	0,464
11	Storkówko	-0,239	-0,039	0,062	-0,608	0,224
12	Tolcz	0,213	-0,070	-0,388	0,186	0,304

Źródło: opracowanie własne.

W następnym tabeli przedstawione są uporządkowane wyniki analizy sfery społecznej jednostek analitycznych obszaru zdegradowanego, ze wskazaniem liczby pozostałych sfer, w których stwierdzono występowanie zjawisk kryzysowych oraz dotyczących ich danych powierzchniowych i ludnościowych.

W tak przyjętej analizie, obszar zdegradowany tworzy sześć jednostek analitycznych, których łączna powierzchnia wynosi 60,5 km², co stanowi 53,8% powierzchni Gminy, a zamieszkiwany jest przez 1 992 osoby, które odpowiadają 55,1% ogółu mieszkańców Gminy.

Tabela 20 Jednostki analityczne zaliczone do obszaru zdegradowanego na terenie Gminy Stara Dąbrowa

Jednostka analityczna	Sfera społeczna	Liczba pozostałych sfer, w których stwierdzono występowanie zjawisk kryzysowych	Liczba ludności w jednostce analitycznej (os.)	Udział wśród całkowitej ludności Gminy (%)	Powierzchnia jednostki analitycznej (km ²)	Udział w całkowitej powierzchni Gminy (%)
Chlebówko-Rokicie	-0,415	3	414	11,4%	15,7	13,9%
Stara Dąbrowa-południe	-0,298	2	446	12,3%	3,7	3,3%
Storkówko	-0,239	2	330	9,1%	14,2	12,6%
Stara Dąbrowa-północ	-0,229	2	172	4,8%	6,2	5,5%
Nowa Dąbrowa	-0,223	2	291	8,0%	10,2	9,1%
Kicko	-0,072	1	339	9,4%	10,6	9,4%

Źródło: opracowanie własne.



6. Wyznaczenie obszaru rewitalizacji

Z ustawy o rewitalizacji wynika, że aby dany obszar gminy mógł zostać uznany za obszar rewitalizacji konieczne jest, aby występowała na nim koncentracja negatywnych zjawisk oraz aby był on istotny dla rozwoju lokalnego całej gminy.

Wyznaczając obszar rewitalizacji na terenie Gminy Stara Dąbrowa kierowano się również zasadą nieprzekraczalności ustawowych wartości 20% powierzchni gminy oraz 30% liczby mieszkańców. Obszar rewitalizacji może być podzielony na podobszary, w tym podobszary nieposiadające ze sobą wspólnych granic. Zgodnie z przeprowadzoną analizą wskaźnikową jako obszar rewitalizacji przyjęto jednostki analityczne „Chlebówko-Rokicie” oraz „Stara Dąbrowa-południe”. Jednostki te cechuje największe natężenie negatywnych zjawisk w sferze społecznej, występowanie problemów w innych sferach oraz są istotne dla dalszego rozwoju lokalnego Gminy.

„Stara Dąbrowa-południe” – jest to jednostka znajdująca się w środkowej części Gminy Stara Dąbrowa, jej powierzchnia wynosi 3,7 km², co daje 3,3% całego obszaru całej Gminy. Jednostkę tę zamieszkuje 446 osób, których udział w strukturze populacji Gminy wynosi 12,3%. To najbardziej zaludniona jednostka analityczna obszaru zdegradowanego na terenie Gminy. Gęstość zaludnienia na obszarze tej jednostki wynosi 121,9 os./km². Pełni ona rolę jednostki zaspokajającej potrzeby mieszkańców również z obszarów ją otaczających jak i z terenu całej Gminy. Na terenie jednostki znajdują się m.in.: Szkoła Podstawowa im. Noblistów Polskich, Urząd Gminy Stara Dąbrowa, Centrum Kultury i Rekreacji, Filia Urzędu Pocztowego, Ochotnicza Straż Pożarna, Kościół pw. Świętego Józefa Oblubieńca Najświętszej Maryi Panny, a także inne usługi służące lokalnej społeczności.

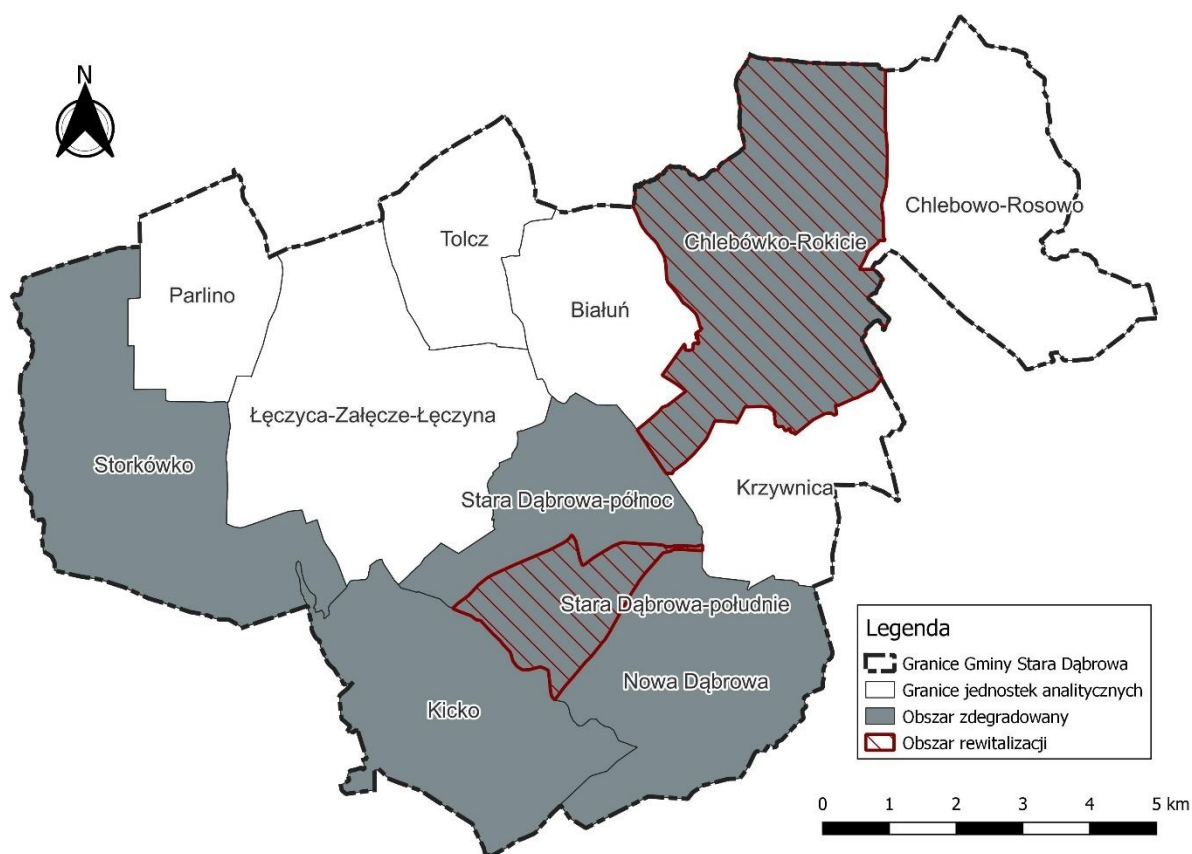
W jednostce „Stara Dąbrowa-południe” zdiagnozowano **szczególne nagromadzenie negatywnych zjawisk** w 3 z 5 badanych sfer: **społecznej, gospodarczej i technicznej**. Problemy w sferze społecznej występowały w obszarach: bezrobocia, alkoholizmu, ubóstwa, osób ze szczególnymi potrzebami, kapitału społecznego, poziomu edukacji i poziomu uczestnictwa w życiu publicznym. Z kolei w sferze gospodarczej zdiagnozowano je w obszarze aktywności gospodarczej. Natomiast w sferze technicznej zjawiska kryzysowe występowały w obszarach: stanu technicznego przestrzeni publicznej i efektywności energetycznej.

„Chlebówko-Rokicie” – jest to jednostka znajdująca się w północno-wschodniej części Gminy, której powierzchnia wynosi 15,7 km², co daje 13,9% powierzchni całej Gminy. Jednostkę tę zamieszkuje 414 osób, których udział w strukturze populacji Gminy wynosi 11,4%. To druga pod względem liczby ludności jednostka analityczna obszaru zdegradowanego na terenie Gminy. Jest również największą jednostką pod względem powierzchni. Gęstość zaludnienia na obszarze tej jednostki wynosi 24,6 os./km². Na terenie jednostki znajdują się m.in.: Publiczna Szkoła Podstawowa im. Kornela Makuszyńskiego, Kościół pw. Królowej Anielskiej, a także inne usługi służące lokalnej społeczności.

W jednostce „Chlebówko-Rokicie” zdiagnozowano **szczególne nagromadzenie negatywnych zjawisk** w 4 z 5 badanych sfer: **społecznej, środowiskowej, przestrzenno-**

funkcjonalnej i technicznej. Problemy w sferze społecznej występowały w obszarach: bezrobocia, alkoholizmu, ubóstwa, przestępczości, osób ze szczególnymi potrzebami, kapitału społecznego i poziomu uczestnictwa w życiu publicznym. Z kolei w sferze środowiskowej negatywne zjawiska wystąpiły w obszarach: pokrycia azbestem i jakości powietrza. Natomiast w sferze funkcjonalno-przestrzennej zdiagnozowano je w obszarach: dostępności terenów zieleni, dostępności infrastruktury publicznej i jakości terenów publicznych. Z kolei w sferze technicznej zjawiska kryzysowe występowały w obszarach: stanu technicznego przestrzeni publicznej i efektywności energetycznej.

Obszar zdegradowany wraz z obszarem rewitalizacji prezentuje mapa sporządzona zgodnie z art. 11 ust. 4 *ustawy o rewitalizacji*, stanowiąca załącznik nr 1 do uchwały w sprawie wyznaczenia obszaru zdegradowanego i obszaru rewitalizacji. Uproszczonego rysunek zamieszczono poniżej.



Rysunek 13 Uproszczona mapa obszaru zdegradowanego i obszaru rewitalizacji w Gminie Stara Dąbrowa

Źródło: opracowanie własne.

SPIS RYSUNKÓW

Rysunek 1 Położenie Gminy Stara Dąbrowa na tle powiatu i województwa	5
Rysunek 2 Mapa Gminy Stara Dąbrowa	6
Rysunek 3 Przestrzenne formy ochrony przyrody	8
Rysunek 4 Zmiany liczby ludności w Gminie Stara Dąbrowa w latach 2011-2021.....	10
Rysunek 5 Struktura ludności w Gminie Stara Dąbrowa w latach 2017-2021	10
Rysunek 6 Wysokość dochodów i wydatków Gminy Stara Dąbrowa w latach 2017-2021	11
Rysunek 7 Dochody Gminy Stara Dąbrowa na mieszkańca w latach 2017-2021 na tle powiatu stargardzkiego i województwa Zachodniopomorskiego.....	11
Rysunek 8 Podział Gminy Stara Dąbrowa na jednostki analityczne.....	17
Rysunek 9 Beneficjenci środowiskowej pomocy społecznej na 10 tys. ludności w Gminie Stara Dąbrowa na tle powiatu i województwa	28
Rysunek 10 Wyniki egzaminów ósmoklasisty w szkołach na terenie Gminy Stara Dąbrowa w 2022 r. w zestawieniu z wynikami dla powiatu i województwa	36
Rysunek 11 Liczba fundacji, stowarzyszeń i organizacji społecznych na 1000 mieszkańców	38
Rysunek 12 Podmioty gospodarcze wpisane do REGON na 1000 mieszkańców	41
Rysunek 13 Uproszczona mapa obszaru zdegradowanego i obszaru rewitalizacji w Gminie Stara Dąbrowa	55

SPIS TABEL

Tabela 1 Zmiany liczby ludności w powiecie stargardzkim w latach 2017-2021	9
Tabela 2 Podział na jednostki analityczne Gminy Stara Dąbrowa.....	16
Tabela 3 Jednostki analityczne wyznaczone na terenie Gminy Stara Dąbrowa	17
Tabela 4 Wskaźniki wykorzystane do zdiagnozowania zjawisk kryzysowych	19
Tabela 5 Analiza wskaźnikowa sfery społecznej w obszarze bezrobocia.....	25
Tabela 6 Analiza wskaźnikowa sfery społecznej w obszarze alkoholizmu	27
Tabela 7 Analiza wskaźnikowa sfery społecznej w obszarze ubóstwa.....	30
Tabela 8 Analiza wskaźnikowa sfery społecznej w obszarze przestępczości.....	31
Tabela 9 Analiza wskaźnikowa sfery społecznej w obszarze osób ze szczególnymi potrzebami	33
Tabela 10 Analiza wskaźnikowa sfery społecznej w obszarze kapitału społecznego	35
Tabela 11 Analiza wskaźnikowa sfery społecznej w obszarze poziomu edukacji.....	37
Tabela 12 Analiza wskaźnikowa sfery społecznej w obszarze poziomu uczestnictwa w życiu publicznym.....	40
Tabela 13 Analiza wskaźnikowa sfery gospodarczej cz. I.....	42
Tabela 14 Analiza wskaźnikowa sfery gospodarczej cz. II.....	43
Tabela 15 Analiza wskaźnikowa sfery środowiskowej	45
Tabela 16 Analiza sfery przestrzenno-funkcjonalnej w obszarze dostępności infrastruktury publicznej.....	48
Tabela 17 Analiza sfery przestrzenno-funkcjonalnej w obszarach dostępności terenów zieleni, dostępności komunikacyjnej i jakości terenów publicznych	49
Tabela 18 Analiza sfery technicznej.....	51
Tabela 19 Analiza sfery społecznej, gospodarczej, środowiskowej, przestrzenno-funkcjonalnej i technicznej przy użyciu wskaźnika syntetycznego - zestawienie zbiorcze	52
Tabela 20 Jednostki analityczne zaliczone do obszaru zdegradowanego na terenie Gminy Stara Dąbrowa.....	53