



tel.kom. 601-769-143
e-mail: czajam@poczta.onet.pl

RZECZOZNAWCA
techniki samochodowej, maszyn i urządzeń technicznych
mgr inż. Mirosław Czaja



oceny i wyceny pojazdów, maszyn i urządzeń technicznych, kosztorysy napraw, oceny jakości naprawy

OPINIA Nr: ZST-48/2024

z dnia: 2024/09/27

Rzeczoznawca : mgr inż. Mirosław Czaja

Zleceniodawca: Gmina Stara Dąbrowa

Adres: Stara Dąbrowa 20, 73-112 Stara Dąbrowa

Zlec. pismo, znak: BO.271.1.288.2024.MR

z dnia: 2024/09/23

Właściciel: Gmina Stara Dąbrowa

Adres: Stara Dąbrowa 20, 73-112 Stara Dąbrowa

Zadanie: Określenie wartości rynkowej pojazdu

DANE IDENTYFIKACYJNE POJAZDU

Dane: [D] IX-2024

Marka: MERCEDES-BENZ

Rok produkcji: 2008

Model: 115 Vito CDI MR`03 E4 2.9t

Wersja: extra L

Nr rejestracyjny: ZST00007

Rodzaj pojazdu: Samochód ciężarowy do 3.5t

VIN: WDF63970513490931

Nr INFO-EKSPERT	022-08927
Data pierwszej rejestracji	2008/11/25
Data ważności badania technicznego	2024/11/17
Data oględzin	2024/09/26
Miejsce oględzin	Stara Dąbrowa 20, 73-112 Stara Dąbrowa zachodniopomorskie
Wskazanie drogomierza	536302 km
Okres eksploatacji pojazdu (08/11/25-24/09/26)	190 mies.
Kolor powłoki lakierowej, (rodzaj lakieru)	biały 1-warstwowy typu uni
Dop. masa całkowita / Ładowność	2940 kg / 840 kg
Rodzaj nadwozia	kombi (uniwersalne) 4 drzwiowe 9 osobowe
Liczba osi / Rodzaj napędu / Skrzynia biegów	2 / tylny (4x2) / manualna
Rozstaw osi	3430 mm
Jednostka napędowa	z zapłonem samoczynnym
Pojemność / Moc silnika	2148 ccm / 110kW (150KM)
Doladowanie	Turbosp. z chłodn. powietrza
Liczba cylindrów / Układ cylindrów	4 / rzędowy
Norma spalin	E4
Długość / Szerokość / Wysokość	5223 mm / 1901 mm / 1875 mm

WYPOSAŻENIE STANDARDOWE (2005.01-2011.01)

Lp.	Nazwa elementu wyposażenia	Lp.	Nazwa elementu wyposażenia
1	Antena radiowa w szybie przedniej	16	Siedzenie 3-osobowe w II rzędzie
2	Drzwi boczne prawe przesuwne	17	Stabilizator osi przedniej
3	Drzwi tyłu nadwozia podnoszone	18	System elektronicznej kontroli toru jazdy ESP
4	Filtr cząsteczek stałych	19	System hamowania awaryjnego BAS
5	Filtr p/pyłkowy	20	System p/poślizgowy przy przyspieszaniu ASR
6	Filtr paliwa z separatorem wody	21	Szyby boczne tylne uchylne

7	Fotel kierowcy regulowany	22	Szyby przednie regulowane elektrycznie
8	Fotel pasażera podwójny	23	Szyby przyciemniane
9	Fotel pasażera regulowany	24	Światła p/mgielne przednie
10	Immobilizer	25	Światła z regulacją kąta pochylenia
11	Kolumna kierownicy regulowana	26	Tarcze kół stalowe 16"
12	Lusterko wewnętrzne	27	Wspomaganie układu kierowniczego
13	Opony 205/65 R16	28	Zamek centralny zdalnie sterowany
14	Poduszka powietrzna kierowcy	29	Zbiornik paliwa 75l
15	Poduszka powietrzna pasażera	30	Zestaw naprawczy opon

Lp. Nazwa pakietu / elementu pakietu wyposażenia standardowego

- 1 ABS + EBV - korektor siły hamowania, elektryczny
ABS - system zapobiegający blokowaniu kół
System dystrybucji siły hamowania elektroniczny EBV
- 2 Lusterka zewnętrzne podgrzewane i regulowane elektrycznie
Lusterka zewnętrzne regulowane elektrycznie
Lusterka zewnętrzne podgrzewane elektrycznie

BRAKI W WYPOSAŻENIU STANDARDOWYM POJAZDU

Lp.	Nazwa elementu wyposażenia	Wartość [PLN]
1	* Siedzenie 3-osobowe w III rzędzie	- 107

WYPOSAŻENIE DODATKOWE

Lp.	Nazwa elementu wyposażenia	Wartość [PLN]
1	+ Hak holowniczy	172

OPIS ZAMONTOWANEGO W POJEŹDZIE OGUMIENIA

Koło	Marka, typ	Bieżnik [mm]	Zużycie [%]
Przednie lewe:	*SUNFULL 205/65 R16 107/105R SF WD5 M+S	5,0	52
Przednie prawe:	*SUNFULL 205/65 R16 107/105R SF WD5 M+S		100
Tylne lewe:	*SUNFULL 205/65 R16 107/105R SF WD5 M+S	4,5	59
Tylne prawe:	*SUNFULL 205/65 R16 107/105R SF WD5 M+S	4,5	59

STAN TECHNICZNY POJAZDU

Samochód posiada oryginalny numer identyfikacyjny i oryginalną tabliczkę znamionową, okazano dowód rejestracyjny. Wg zapisów w dowodzie termin przeglądu technicznego jest ważny do 17.11.2024 roku. Pomiar grubości powłoki lakierowej nie wykazał przeprowadzenia napraw blacharsko-lakierniczych. Stan optyczny samochodu jest zły, samochód brudny, zaniedbany z licznymi wadami w tym zaawansowaną korozją nadwozia.

Samochód posiada uszkodzenia i niesprawności wpływające na wartość rynkową pojazdu.

1. Nadwozie skorodowane, korozja ma charakter naturalny wynikająca z czasookresu eksploatacji w tym na przedniej krawędzi dachu, krawędziach błotników, progach, drzwiach w miejscu mocowania klamek, spodniej części pojazdu, tarczach kół, elementach zawieszenia, w komorze silnika.
2. Na obłachowaniu widoczne wgniecenia na pokrywie tylnej, drzwiach przesuwnych, poszyciu prawym tylnym.
3. Na nadwoziu widoczne są ubytki lakieru w postaci wytarć na progach i odprysków na poszyciach.
4. Wnętrze mocno zużyte, pokrycia tapicerskie boków i sufitu brudne, poplamione, fotele i siedzenia wytarte, wygniecione z rozerwaniem materiału i ubytkami gąbki tapicerskiej, dywaniki wytarte, popękane.
5. Brak siedzeń trzeciego rzędu, podczas oględzin samochód posiadał fotele przednie w tym podwójny pasażera oraz drugi rząd z trzema miejscami siedzącymi.
6. Komora silnika zapyłona, zabrudzona elementami roślinnymi (liście, igły, szyszka), mata głusząca pokrywy komory silnika zniszczona przez zwierzęta (kuny).
7. Zatrzask mocowania wspornika pokrywy komory silnika nieoryginalny.
8. Odpryski szkła na szybie czołowej. Szyba nieoryginalna.
9. Pióra wycieraczek szyby czołowej zużyte.
10. Nadkola plastikowe błotników popękane.

11. Opona prawa koła przedniego nadmiernie zużyta w części zewnętrznej bieżnika co wskazuje na nieprawidłową geometrię przedniego zawieszenia.
12. Opony kół przednich posiadają miejscowe naderwania klocków bieżnika.
13. Reflektory lewy i prawy mają zmatowiałe szkła, wnętrza reflektorów są zabrudzone.
14. Reflektor prawy – zarysowane szkło, zarysowanie przechodzi na zarysowanie błotnika z tworzywa sztucznego.
15. Zderzak przedni lakierowany jest popękany.
16. Spojler dolny zderzaka przedniego nielakierowany jest połamany.
17. Obudowy lusterek lewego i prawego – połamane.
18. Dźwignia otwierania pokrywy komory silnika jest połamana (otwieranie zamka tylko za pomocą ciągnięcia linki przy pomocy np. kombinerek).
19. Pokrycie tapicerskie sufitu nie zamocowane w części tylnej, opada.
20. Uszczelka pokrywy tylnej wytarta, nakładka z tworzywa sztucznego popękana.
21. Zderzak tylny pokaleczony z ubytkami materiału, popękany.
22. Światło odbłaskowe lewe tylne – połamane z ubytkami szkła.
23. Lampa tylna prawa – wykruszona krawędź szkła.
24. Krata wlotu powietrza z gwiazdą Mercedesa – połamana.

Wykonałem uruchomienia silnika, silnik pracuje prawidłowo.

Stan pojazdu udokumentowałem fotografiami.

KOREKTY

WARTOŚĆ BAZOWA BRUTTO (196 mies.) 24 170 PLN

KOREKTA ZA BRAKI W WYPOSAŻENIU STANDARDOWYM - 107 PLN

Brak określonego wyposażenia standardowego pojazdu lub jego niesprawność skutkuje obniżeniem wartości pojazdu. Wielkość korekty wartości bazowej, związanej z brakiem wyposażenia standardowego pojazdu została określona na podstawie udziału tego wyposażenia w wartości standardowo wyposażonego nowego pojazdu z uwzględnieniem amortyzacji pojazdu i zwiększonej amortyzacji jego wyposażenia.

KOREKTA ZA WYPOSAŻENIE DODATKOWE 172 PLN

Wyposażenie pojazdu powoduje powiększenie wartości pojazdu, gdy jest wyposażeniem ponadstandardowym oraz jest sprawne, czyli zdolne do spełnienia swojej funkcji. Wielkość korekty wartości bazowej, związanej z wyposażeniem dodatkowym pojazdu została określona na podstawie udziału tego wyposażenia w wartości standardowo wyposażonego nowego pojazdu z uwzględnieniem amortyzacji pojazdu i zwiększonej amortyzacji jego wyposażenia.

KOREKTA ZA PIERWSZĄ REJESTRACJĘ 692 PLN

Korekta uwzględnia wpływ daty pierwszej rejestracji pojazdu (pierwszego dopuszczenia do ruchu po zakupieniu pojazdu nowego) na jego wartość. Przyjmuje się, że pojazd bazowy został zarejestrowany po raz pierwszy 2008/05/15. Pojazd wyceniany został zarejestrowany 6 miesięcy później, zatem jego okres eksploatacji jest krótszy od okresu eksploatacji pojazdu bazowego i stąd wynika dodatnia korekta wartości.

KOREKTA ZA PRZEBIEG - 6 667 PLN

Korekta uwzględnia wpływ przebiegu pojazdu na jego wartość. Wartość bazowa (skorygowana o wpływ pierwszej rejestracji) została określona dla przebiegu normatywnego 342 000 km. Zweryfikowany przebieg wycenianego pojazdu jest większy od normatywnego o 194 302 km. Powoduje to zastosowanie korekty wartości w wysokości -26,74%.

KOREKTA ZA OGUMIENIE - 253 PLN

Korekta uwzględnia wpływ stanu ogumienia na wartość pojazdu. Punktem odniesienia jest ogumienie o zużyciu 50%.

KOREKTY RÓŻNE - 13 688 PLN

W tym:

	[%]	Wart. [PLN]
Stan utrzymania i dbałość o pojazd	-5,0	- 912

Stan utrzymania i dbałość o pojazd mogą mieć wpływ na wartość rynkową pojazdu w przypadku, gdy stan wycenianego pojazdu istotnie odbiega od dobrego, odpowiedniego dla danego okresu eksploatacji i przebiegu. Świadczy o ponadprzeciętnie dobrym stanie świadczącym o wyjątkowej dbałości o pojazd może stanowić podstawę korekty dodatniej wartości, stan gorszy od typowego dobrego - podstawę do korekty ujemnej.

Szczególny charakter eksploatacji	-5,0	- 912
-----------------------------------	------	-------

Negatywny wpływ na wartość rynkową może mieć używanie pojazdu w nietypowych warunkach, jak też w nietypowy sposób, np.: do nauki jazdy, do jazd sportowych i testowych, samochodu osobowego do celów zarobkowych, częsta jazda z przyczepą przez samochód osobowy lub terenowy, itp. Wielkość tej korekty szacuje się w zależności od intensywności i okresu eksploatacji pojazdu w szczególny sposób.

Regionalna sytuacja rynkowa	-5,0	- 912
<i>Wartości rynkowe określonych marek i typów używanych pojazdów mogą kształtować się na odmiennym poziomie w różnych regionach Polski. Katalogi i bazy danych programów komputerowych zawierają uśrednione wartości rynkowe w skali całego kraju. Odbiegające od uśrednionych notowania rynkowe wycenianego pojazdu w rejonie jego użytkowania mogą stanowić podstawę do zastosowania korekty jego wartości. Wysokości stosowanych korekt wynikają z analizy przeprowadzonej w oparciu o regionalne zróżnicowanie rynkowych wartości poszczególnych marek i typów pojazdów.</i>		
Brak homologacji	-10,0	-1 825
<i>Homologacja jest potwierdzeniem, że pojazd jest w pełni bezpieczny, wykonany z dobrej jakości podzespołów i spełnia ustalone normy i warunki techniczne. Brak świadectwa homologacji powoduje, iż dany pojazd nie może zostać dopuszczony do ruchu drogowego co skutkuje brakiem możliwości jego zarejestrowania na terytorium RP. Fakt ten jest podstawą do zastosowania korekty obniżającej wartość pojazdu.</i>		
wady ukryte	-10,0	-1 825
wady i uszkodzenia	-30,0	-5 477
korozja nadwozia	-10,0	-1 825

Wartość rynkowa brutto wyżej zidentyfikowanego pojazdu, określona na dzień 26 września 2024 roku wynosi:

4300 PLN

(słownie: cztery tysiące trzysta złotych)

w tym VAT (23,0%) 804,07 PLN

Wartość określono na podstawie:

- notowań wartości rynkowych z bazy pojazdów "Komputerowego Systemu INFO-EKSPERT" na IX-2024 zaakceptowanych przez wykonawcę opinii,
- korekt mających wpływ na wartość pojazdu.

ocenę sporządził

rzeczoznawca mgr inż. Mirosław Czaja



DOKUMENTACJA FOTOGRAFICZNA

do opinii nr: **ZST-48/2024**

z dnia: 2024/09/27

DANE IDENTYFIKACYJNE POJAZDU

Dane: [D] IX-2024

Marka: **MERCEDES-BENZ**

Rok produkcji: 2008

Model: **115 Vito CDI MR '03 E4 2.9t**

Wersja: **extra L**

Nr rejestracyjny: **ZST00007**

Rodzaj pojazdu: **Samochód ciężarowy do 3.5t**



DSCF4845



DSCF4846



DSCF4847



DSCF4848



DSCF4849



DSCF4850



DSCF4851



DSCF4867



DSCF4852



DSCF4854



DSCF4856



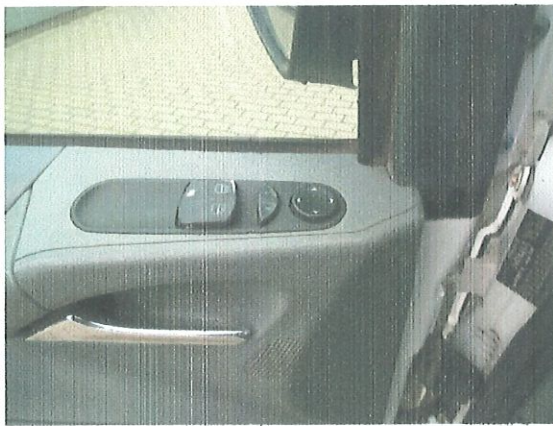
DSCF4858



DSCF4860



DSCF4862



DSCF4863



DSCF4864



DSCF4866



DSCF4868



DSCF4869



DSCF4870



DSCF4871



DSCF4872



DSCF4873



DSCF4874



DSCF4876



DSCF4877



DSCF4878



DSCF4879



DSCF4880



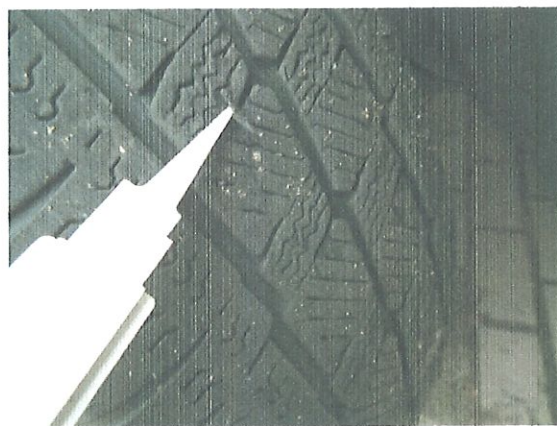
DSCF4881



DSCF4882



DSCF4883



DSCF4885



DSCF4888



DSCF4889



DSCF4890



DSCF4891



DSCF4892



DSCF4894



DSCF4895



DSCF4897



DSCF4898



DSCF4899



DSCF4900



DSCF4901



DSCF4902



DSCF4903



DSCF4904



DSCF4905



DSCF4906



DSCF4909



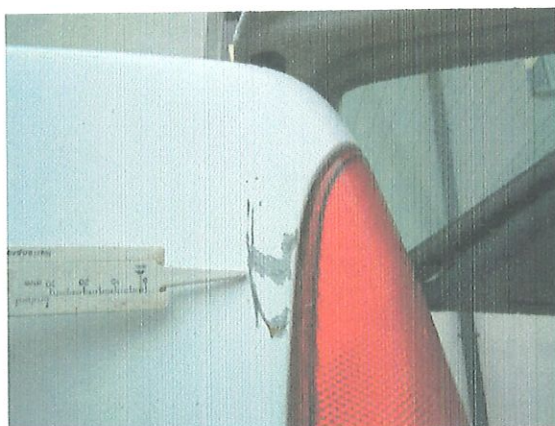
DSCF4910



DSCF4911



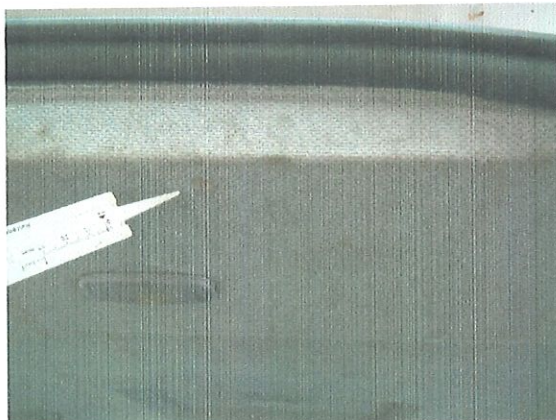
DSCF4912



DSCF4914



DSCF4915



DSCF4916



DSCF4917



DSCF4918



DSCF4920



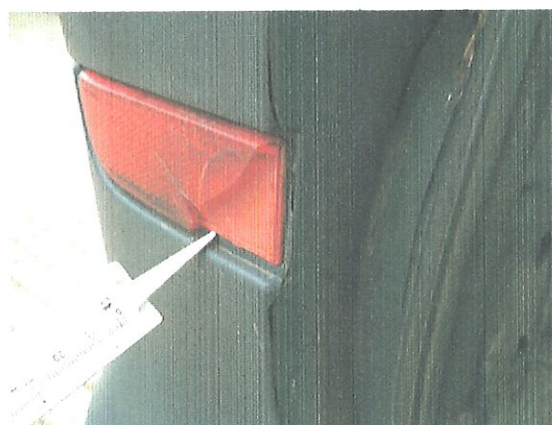
DSCF4921



DSCF4922



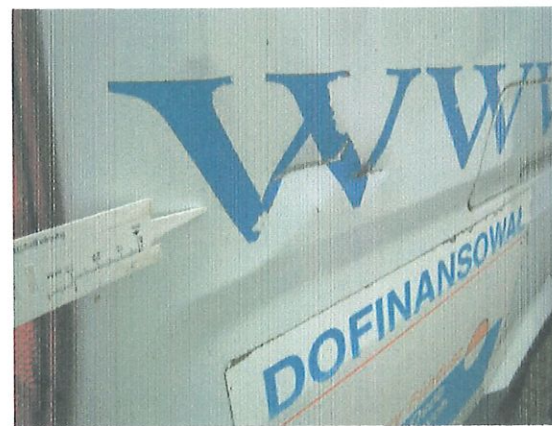
DSCF4923



DSCF4924



DSCF4925



DSCF4926



DSCF4927



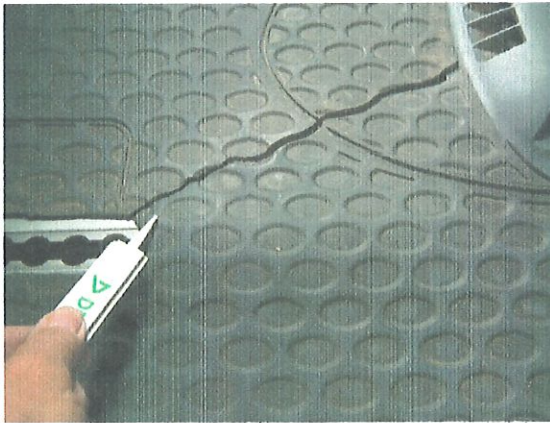
DSCF4928



DSCF4929



DSCF4930



DSCF4931



DSCF4932



DSCF4933



DSCF4934



DSCF4935



DSCF4936



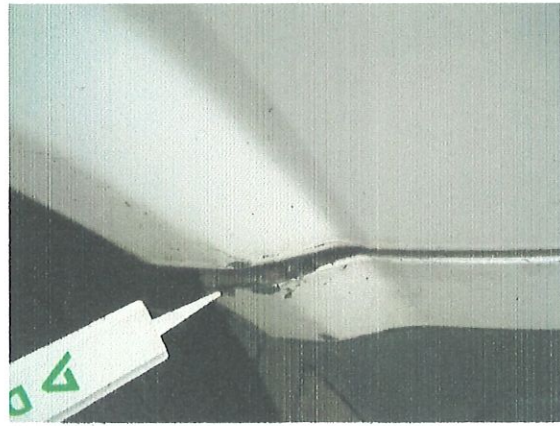
DSCF4937



DSCF4938



DSCF4939



DSCF4940



DSCF4941



DSCF4942



DSCF4943



DSCF4944

ARKUSZ BADANIA POWŁOKI LAKIEROWEJ

do opinii nr: ZST-48/2024

z dnia: 2024/09/27

Rzeczoznawca : mgr inż. Mirosław Czaja

Zleceniodawca: Gmina Stara Dąbrowa

Adres: Stara Dąbrowa 20, 73-112 Stara Dąbrowa

Zlec. pismo, znak: BO.271.1.288.2024.MR

z dnia: 2024/09/23

Właściciel: Gmina Stara Dąbrowa

Adres: Stara Dąbrowa 20, 73-112 Stara Dąbrowa

Zadanie: Określenie wartości rynkowej pojazdu

DANE IDENTYFIKACYJNE POJAZDU

Dane: [D] IX-2024

Marka: MERCEDES-BENZ

Rok produkcji: 2008

Model: 115 Vito CDI MR`03 E4 2.9t

Wersja: extra L

Nr rejestracyjny: ZST00007

Rodzaj pojazdu: Samochód ciężarowy do 3.5t

OPIS POWŁOKI LAKIEROWEJ

