

## Lista nr 2

### Wykaz zwierząt kręgowych gminy wraz z ich statusem ochronnym w Polsce i na świecie

Wykaz zwierząt kręgowych stwierdzonych na terenie gminy Stara Dąbrowa opracowany na podstawie literatury i obserwacji własnych.

#### Wykaz oznaczeń:

1. Status ochronny w Polsce (ch - chroniony, ch-I - chroniony w okresie lęgów, ł - łowny)
2. Gatunek umieszczony na czerwonej liście zwierząt ginących i zagrożonych w Polsce (Głowaciński 1992).
3. Gatunek umieszczony na europejskiej czerwonej liście zwierząt i roślin zagrożonych wyginięciem w skali światowej (E – ginące, V – zagrożone, R – rzadkie, I – nieokreślone, K – niedostatecznie znane)
4. Gatunek umieszczony w Konwencji Berneńskiej (+) i Bońskiej (B)
5. Gatunek cenny wg prawa ochrony środowiska Wspólnoty Europejskiej (A – gatunek kwalifikujący się do pomocy finansowej, B – gatunek wymagający wyznaczenia specjalnych obszarów ochrony, C – gatunek wymagający ścisłej ochrony)
6. Gatunek umieszczony na czerwonej liście Brandenburgii (B) i Meklemburgii (M) (0 – gatunek wymarły, 1 – ginące, 2 – zagrożone, 3 – rzadkie, 4 – potencjalnie zagrożone)
7. Czerwona lista zwierząt województwa szczecińskiego
8. Dyrektywa Rady 79/409/EWG z dnia 2.04.1979 roku w sprawie ochrony dzikich ptaków (ze zmianami); + – gatunki zagrożone wyginięciem
9. Występowanie w gminie (+ - występowanie określone na podstawie danych literaturowych, L – gatunek lęgowy, obserwowany w czasie prowadzenia inwentaryzacji przyrodniczej, K – obserwowane tylko osobniki niełęgowe, P – gatunek obserwowany tylko w okresie przelotów, Z – gatunek zimujący)

#### Ryby i bezszczętkowce

Lp.	Nazwa gatunku polska i łacińska	1	2	3	4	5	6	7	8	9
1.	minog rzeczny ( <i>Lampetra fluviatilis</i> )	ch	+			B	B-0 M-	+		+ ?
2.	minog strumieniowy ( <i>Lampetra planeri</i> )	ch	+			B	B-2 M-	+		+ ?

## Plazy

Lp	Nazwa gatunku polska i łacińska	1	2	3	4	5	6	7	8	9
1.	traszka zwyczajna ( <i>Triturus vulgaris</i> )	ch					M-3	+		L
2.	grzebiuszka ziemna ( <i>Pelobates fuscus</i> )	ch				C	B-3 M-3	+		
3.	kumak nizinny ( <i>Bombina bombina</i> )	ch			+	B, C	B-1 M-2	+		L
4.	ropucha szara ( <i>Bufo bufo</i> )	ch					B-3 M-3	+		L
5.	rzekotka drzewna ( <i>Hyla arborea</i> )	ch			+	C	B-1 M-3	+		L
6.	żaba wodna ( <i>Rana esculenta</i> )	ch-l					M-3	+		L
7.	żaba jeziorkowa ( <i>Rana lessonae</i> )	ch-l				C	B-2 M-2	+		L
8.	żaba trawna ( <i>Rana temporaria</i> )	ch					B-3 M-3	+		L
9.	żaba moczarowa ( <i>Rana arvalis</i> )	ch				C	B-3 M-3	+		L

## Gady

Lp	Nazwa gatunku polska i łacińska	1	2	3	4	5	6	7	8	9
1.	jaszczurka zwinka ( <i>Lacerta agilis</i> )	ch			+	C	B-2 M-2	+		L
2.	jaszczurka żyworodna ( <i>Lacerta vivipara</i> )	ch					B-3 M-3	+		L
3.	padalec ( <i>Anguis fragilis</i> )	ch					B-3 M-3	+		+
4.	zaskroniec ( <i>Natrix natrix</i> )	ch					B-3 M-3	+		L
5.	żmija zygzakowata ( <i>Vipera berus</i> )	ch					B-1 M-2	+		+

## Ptaki

Lp	Nazwa gatunku polska i łacińska	1	2	3	4	5	6	7	8	9
1.	perkozek ( <i>Tachybaptus ruficollis</i> )	ch			+		M-3			L
2.	perkoz dwuczuby ( <i>Podiceps cristatus</i> )	ch								L

3.	perkoz rdzawoszyi (Podiceps grisegena)	ch					B-2 M-4	+		L
4.	kormoran czarny (Phalacrocorax carbo)	ch	+					+	+	K
5.	czapla biała (Egretta alba)	ch			+				+	K
6.	czapla siwa (Ardea cinerea)	ł						+		K
7.	bocian czarny (Ciconia nigra)	ch	+		+, B		B-1 M-1	+	+	L(?)
8.	bocian biały (Ciconia ciconia)	ch			+, B		B-3 M-3	+	+	L
9.	łabędź niemy (Cygnus olor)	ch								L
10.	łabędź krzykliwy (Cygnus cygnus)	ch			+			+		Z
11.	łabędź mały (Cygnus columbianus)	ch			+					P
12.	gęś zbożowa (Anser fabalis)	ł								P
13.	gęś białoczelna (Anser albifrons)	ł								P
14.	gęgawa (Anser anser)	ł						+		L
15.	ohar (Tadorna tadorna)	ch	+		+		B-4	+		L
16.	świstun (Anas penelope)	ch	+					+		P
17.	krakwa (Anas strepera)	ch					B-4	+		L
18.	cyraneczka (Anas crecca)	ł					B-2 M-3	+		P
19.	krzyżówka (Anas platyrhynchos)	ł								L
20.	rożeniec (Anas acuta)	ch	+				B-1 M-1	+		P
21.	cyranka (Anas querquedula)	ch					B-2 M-2	+		L
22.	plaskonos (Anas clypeata)	ch					B-4 M-3	+		L(?)
23.	głowienka (Aythya ferina)	ł								L
24.	czernica (Aythya fuligula)	ł								L
25.	gagoł (Bucephala clangula)	ch	+				B-3 M-3	+		L
26.	nurogęś (Mergus merganser)	ch					B-1 M-1	+		Z

27.	kania ruda ( <i>Milvus milvus</i> )	ch	+	K	+		B-3 M-3	+	+	L
28.	bielik ( <i>Haliaeetus albicilla</i> )	ch	+	R	+		B-1 M-2	+	+	L
29.	blotniak stawowy ( <i>Circus aeruginosus</i> )	ch			+		M-3	+	+	L
30.	jastrząb ( <i>Accipiter gentilis</i> )	ch			+		M-3			L
31.	krogulec ( <i>Accipiter nisus</i> )	ch			+		B-2 M-3			L
32.	myszolów ( <i>Buteo buteo</i> )	ch			+					L
33.	myszolów włochaty ( <i>Buteo lagopus</i> )	ch			+					Z
34.	rybołów ( <i>Pandion haliaetus</i> )	ch	+		+		B-2 M-2	+	+	P
35.	pustulka ( <i>Falco tinnunculus</i> )	ch			+		M-3			L
36.	kuropatwa ( <i>Perdix perdix</i> )	ł					B-3 M-3			L
37.	przepiórka ( <i>Coturnix coturnix</i> )	ch					B-2 M-2	+		+
38.	bażant ( <i>Phasianus colchicus</i> )	ł								L
39.	wodnik ( <i>Rallus aquaticus</i> )	ch								L
40.	derkacz ( <i>Crex crex</i> )	ch		R	+		B-1 M-1	+	+	L
41.	kokoszka wodna ( <i>Gallinula chloropus</i> )	ch								L
42.	łyska ( <i>Fulica atra</i> )	ł								L
43.	żuraw ( <i>Grus grus</i> )	ch			+		B-2 M-3		+	L
44.	ostrygojad ( <i>Haemantopus ostralegus</i> )	ch	+				B-4 M-3	+		K
45.	sieweczka rzeczna ( <i>Charadrius dubius</i> )	ch			+		M-3	+		L
46.	sieweczka obrożna ( <i>Charadrius hiaticula</i> )	ch	+		+		M-4	+		P
47.	siewka złota ( <i>Pluvialis apricaria</i> )	ch	+				M-0			P
48.	siewnica ( <i>Pluvialis squatarola</i> )	ch								P
49.	czajka ( <i>Vanellus vanellus</i> )	ch					B-3			L
50.	biegus zmienny ( <i>Calidris alpina</i> )	ch	+		+		M-1	+		P

51.	batalion (Philomachus pugnax)	ch	+				B-1 M-1	+	+	P
52.	kszyk (Gallinago gallinago)	ch					B-2 M-2			L
53.	rycyk (Limosa limosa)	ch					B-1 M-1	+		P
54.	kulik wielki (Numenius arquata)	ch	+				B-1 M-1	+		P
55.	krwawodziób (Tringa totanus)	ch					B-1 M-2	+		L
56.	brodziec ściądy (Tringa erythropus)	ch								P
57.	kwokacz (Tringa nebularia)	ch								P
58.	samotnik (Tringa ochropus)	ch			+		B-2 M-4			P
59.	łęczak (Tringa glareola)	ch	+		+			+	+	P
60.	brodziec piskliwy (Actitis hypoleucos)	ch			+		B-2 M-1	+		P
61.	śmieszka (Larus ridibundus)	ch								K
62.	mewa pospolita (Larus canus)	ch						+		K
63.	mewa srebrzysta (Larus argentatus)	ch					B-4			K
64.	rybitwa rzeczna (Sterna hirundo)	ch			+		B-2 M-3	+	+	K
65.	rybitwa czarna (Chlidonias niger)	ch			+		B-1 M-2	+	+	+
66.	sierpówka (Streptopelia decaocto)	ch								L
67.	turkawka (Streptopelia turtur)	ch					B-3			+
68.	grzywacz (Columba palumbus)	ł								L
69.	siniak (columba oenas)	ch					B-3 M-3			L
70.	kukułka (Cuculus canorus)	ch								L
71.	plomykówka (Tyto alba)	ch			+		B-3 M-2			L
72.	puszczyk (Strix aluco)	ch			+					L
73.	sowa uszata (Asio otus)	ch			+					+

74.	jerzyk ( <i>Apus apus</i> )	ch								L
75.	zimorodek ( <i>Alcedo atthis</i> )	ch			+		B-2 M-3		+	L
76.	krętogłów ( <i>Jynx torquilla</i> )	ch			+		B-3 M-3			L
77.	dzięcioł zielony ( <i>Picus viridis</i> )	ch			+		M-3			+
78.	dzięcioł czarny ( <i>Dryocopus martius</i> )	ch			+				+	L
79.	dzięcioł duży ( <i>Dendrocopos major</i> )	ch			+					L
80.	dzięcioł średni ( <i>Dendrocopos medius</i> )	ch			+		B-3 M-3		+	L
81.	dzięciołek ( <i>Dendrocopos minor</i> )	ch			+					L
82.	skowronek borowy ( <i>Lullula arborea</i> )	ch					B-3		+	+
83.	skowronek polny ( <i>Alauda arvensis</i> )	ch								L
84.	brzegówka ( <i>Riparia riparia</i> )	ch			+		B-3 M-3			L
85.	dymówka ( <i>Hirundo rustica</i> )	ch			+					L
86.	oknówka ( <i>Delichon urbica</i> )	ch			+					L
87.	świergotek drzewny ( <i>Anthus trivialis</i> )	ch			+					L
88.	pliszka żółta ( <i>Motacilla flava</i> )	ch			+		B-3			L
89.	pliszka górską ( <i>Motacilla cinerea</i> )	ch			+		B-3 M-4	+		L
90.	pliszka siwa ( <i>Motacilla alba</i> )	ch			+					L
91.	jemiołuszka ( <i>Bombycilla garrulus</i> )	ch			+					Z
92.	pluszcz ( <i>Cinclus cinclus</i> )	ch			+			+		Z
93.	pokrzywnica ( <i>Prunella modularis</i> )	ch			+					L
94.	strzyżyk ( <i>Troglodytes troglodytes</i> )	ch			+					L
95.	rudzik ( <i>Erithacus rubecula</i> )	ch			+					L
96.	słowik szary ( <i>Luscinia luscinia</i> )	ch			+					L
97.	słowik rdzawy ( <i>Luscinia megarhynchos</i> )	ch			+					L
98.	kopciuszek ( <i>Phoenicurus ochruros</i> )	ch			+					L
99.	pleszka ( <i>Phoenicurus phoenicurus</i> )	ch			+		B-3			L
100.	pokląska ( <i>Saxicola rubetra</i> )	ch			+		B-3 M-3			L

101.	białorzytka ( <i>Oenanthe oenanthe</i> )	ch			+		B-3 M-3			L
102.	kos ( <i>Turdus merula</i> )	ch								L
103.	drozd śpiewak ( <i>Turdus philomelos</i> )	ch								L
104.	drożdżik ( <i>Turdus iliacus</i> )	ch								P
105.	kwiczoł ( <i>Turdus pilaris</i> )	ch					B-3 M-4			L
106.	paszkot ( <i>Turdus viscivorus</i> )	ch								+
107.	strumieniówka ( <i>Locustella fluviatilis</i> )	ch			+		B-4 M-4			L
108.	świerszczak ( <i>Locustella naevia</i> )	ch			+					L
109.	brzęczka ( <i>Locustella luscinioides</i> )	ch			+		B-3 M-3			+
110.	rokietniczka ( <i>Acrocephalus schoenobaenus</i> )	ch			+		B-2 M-3			L
111.	łozówka ( <i>Acrocephalus palustris</i> )	ch			+					L
112.	trzcinniczek ( <i>Acrocephalus scirpaceus</i> )	ch			+					L
113.	trzciniak ( <i>Acrocephalus arundinaceus</i> )	ch			+		B-3 M-3			L
114.	zaganiacz ( <i>Hippolais icterina</i> )	ch			+					L
115.	jarzębatka ( <i>Sylvia nisoria</i> )	ch			+		B-4 M-3		+	+
116.	piegża ( <i>Sylvia curruca</i> )	ch			+					L
117.	cierniówka ( <i>Sylvia communis</i> )	ch			+					L
118.	gajówka ( <i>Sylvia borin</i> )	ch			+					L
119.	kapturka ( <i>Sylvia atricapilla</i> )	ch			+					L
120.	świstunka ( <i>Phylloscopus sibilatrix</i> )	ch			+					L
121.	pierwiosnek ( <i>Phylloscopus collybita</i> )	ch			+					L
122.	piecuszek ( <i>Phylloscopus trochilus</i> )	ch			+					L
123.	mysikrólik ( <i>Regulus regulus</i> )	ch			+					L
124.	zniczek ( <i>Regulus ignicapillus</i> )	ch			+		B-4			L
125.	mucholówka szara ( <i>Muscicapa striata</i> )	ch			+					L

126.	muchłówka mała (Ficedula parva)	ch			+		B-4 M-4		+	L
127.	mucholówka żałobna (Ficedula hypoleuca)	ch			+					L
128.	raniuszek (Aegithalos caudatus)	ch			+					L
129.	szarytka (Parus palustris)	ch			+					L
130.	czarnogłówka (Parus montanus)	ch			+					L
131.	sosnowka (Parus ater)	ch			+					L
132.	czubatka (Parus cristatus)	ch			+					+
133.	bogatka (Parus major)	ch			+					L
134.	modraszka (Parus caeruleus)	ch			+					L
135.	kowalik (Sitta europaea)	ch			+					L
136.	pełzacz leśny (Certhia familiaris)	ch			+					L
137.	pełzacz ogrodowy (Certhia brachydactyla)	ch			+					L
138.	wilga (Oriolus oriolus)	ch			+					L
139.	gąsiorek (Lanius collurio)	ch			+		B-3 M-3		+	L
140.	srokosz (Lanius excubitor)	ch			+		B-2 M-2			L
141.	sójka (Garrulus glandarius)	ch								L
142.	kawka (Corvus monedula)	ch					B-3 M-3			L
143.	wrona siwa (Corvus corone)	ch- l								L
144.	gawron (Corvus frugilegus)	ch- l					B-3 M-3			K
145.	kruk (Corvus corax)	ch								L
146.	sroka (Pica pica)	ch-l								L
147.	szpak (Sturnus vulgaris)	ch								L
148.	wróbel (Passer domesticus)	ch								L
149.	mazurek (Passer montanus)	ch								L
150.	zięba (Fringilla coelebs)	ch								L
151.	jer (Fringilla montifringilla)	ch								P
152.	kulczyk (Serinus serinus)	ch			+					L



153.	dzwonec ( <i>Carduelis chloris</i> )	ch			+					L
154.	szczygieł ( <i>Carduelis carduelis</i> )	ch			+					L
155.	czyżyk ( <i>Carduelis spinus</i> )	ch			+		B-4			Z
156.	makolągwa ( <i>Carduelis cannabina</i> )	ch			+					L
157.	rzepołuch ( <i>Carduelis flavirostris</i> )	ch			+					Z
158.	czeczotka ( <i>Carduelis flammea</i> )	ch			+					Z
159.	gil ( <i>Pyrrhula pyrrhula</i> )	ch			+					L
160.	grubodziób ( <i>Coccothraustes coccothraustes</i> )	ch			+					L
161.	potrzos ( <i>Emberiza schoeniclus</i> )	ch			+					L
162.	trznadel ( <i>Emberiza citrinella</i> )	ch			+					L
163.	Potrzeszcz ( <i>Emberiza calandra</i> )	ch					B-1 M-3			L

### Ssaki

Lp	Nazwa gatunku polska i łacińska	1	2	3	4	5	6	7	8	9
1.	jeż wschodni ( <i>Erinaceus concolor</i> )	ch						+		+
2.	jeż zachodni ( <i>Erinaceus europaeus</i> )	ch					B-4 M-3	+		+
3.	kret ( <i>Talpa europaea</i> )	ch					B-4	+		L
4.	ryjówka aksamitna ( <i>Sorex araneus</i> )	ch						+		L
5.	rzęsorek rzeczek ( <i>Neomys fodiens</i> )	ch					B-3 M-4	+		L
6.	nocek łydkowłosy ( <i>Myotis dasycneme</i> )	ch			+	B C	B-1 M-1	+		+
7.	nocek rudy ( <i>Myotis daubentoni</i> )	ch			+	C	B-4 M-4	+		+
8.	mroczek posrebrzany ( <i>Vespertilio murinus</i> )	ch			+	C	M-1	+		+
9.	mroczek późny ( <i>Eptesicus serotinus</i> )	ch			+	C	M-3	+		+
10.	karlik malutki ( <i>Pipistrellus pipistrellus</i> )	ch				C	B-4 M-4	+		+
11.	karlik większy ( <i>Pipistrellus nathusii</i> )	ch			+	C	B-3 M-4	+		+
12.	gacek brunatny ( <i>Plecotus auritus</i> )	ch			+	C	M-4	+		+
13.	królik dziki ( <i>Oryctolagus cuniculus</i> )	ł								+

14.	zając szarak ( <i>Lepus capensis</i> )	ł					B-2 M-3	+		L
15.	wiewiórka ( <i>Sciurus vulgaris</i> )	ch					M-4	+		L
16.	piżmak ( <i>Ondatra zibethicus</i> )	ł								L
17.	nornica ruda ( <i>Clethrionomys glareolus</i> )									L
18.	karczownik ( <i>Arvicola terrestris</i> )									+
19.	nornik północny ( <i>Microtus oeconomus</i> )						B-4 M-4	+		+
20.	nornik bury ( <i>Microtus agrestis</i> )									+
21.	polnik ( <i>Microtus arvalis</i> )									+
22.	mysz domowa ( <i>Mus musculus</i> )									+
23.	szczur wędrowny ( <i>Rattus norvegicus</i> )									L
24.	badylarka ( <i>Micromys minutus</i> )						B-4 M-4	+		+
25.	mysz polna ( <i>Apodemus agrarius</i> )						M-4	+		+
26.	mysz leśna ( <i>Apodemus flavicollis</i> )									+
27.	lis ( <i>Vulpes vulpes</i> )	ł								L
28.	jenot ( <i>Nyctereutes procyonoides</i> )	ł								L
29.	borsuk ( <i>Meles meles</i> )	ł					B-4	+		L
30.	kuna leśna ( <i>Martes martes</i> )	ł					B-3 M-2	+		+
31.	kuna domowa ( <i>Martes foina</i> )	ł						+		L
32.	tchórz zwyczajny ( <i>Mustela putorius</i> )	ł					B-3 M-3	+		L
33.	gronostaj ( <i>Mustela erminea</i> )	ch						+		+
34.	łasica łąska ( <i>Mustela nivalis</i> )	ch					B-3 M-3	+		L
35.	wydra ( <i>Lutra lutra</i> )	ch	+	V	+	B, C	B-1 M-2	+		L(?)
36.	dzik ( <i>Sus scrofa</i> )	ł								L
37.	jeleń ( <i>Cervus elaphus</i> )	ł								L(?)
38.	sarna ( <i>Capreolus capreolus</i> )	ł								L

## **Bezkręgowce (dane literaturowe):**

### **Las**

#### Isopoda

Oniscus asellus L. - stonóg murowy  
Porcelio scaber Latr. - prosionek szorstki  
Armadilidium vulgare (Latr.)

#### Aranei

Pardosa sp.  
Lycosa sp.  
Tetragnatha extensa (L.) - kwadratnik trzciniowy  
Araneus cucurbitinus (Cl.) - krzyżak zielony  
Araneus diadematus Cl. - krzyżak ogrodowy  
Araneus marmoreus Cl. - krzyżak dwubarwny  
Araneus alsine  
Lynxia triangularis (Cl.) - osnuwik pospolity  
Enoplognata ovata (Cl.)  
Meta segmentata

#### Opiliones

Phalangium opilio L. - kosarz pospolity  
Nemostoma sp.

#### Diplopoda

Glomeris hexasticha Brandt - skulica pospolita  
Craspedosoma similie Verh - oprzędnik zmienny  
Julus sp.  
Schizophylum sp.

#### Chilopoda

Lithobius forficatus (L.) - wij drewniak  
Geophilus sp.

#### Collembola

Onychiurus sp.  
Tomocercus longicornis (Müll.) - łuczniczek leśny

## Dermaptera

*Forficula auricularia* L. - skorek pospolity

## Blattodea

*Ectobius silvestris* (Poda.) - zadomka leśna

## Orthoptera

*Nemobius silvestris* (Bosc.)

Pholidoptera griseptera (Deg) - pokrzewin szary

*Omocestus viridulus* (L.) - skoczek zielony

*Tettigonia viridisima* (L.) - pasikonik zielony

## Heteroptera

*Anthocoris nemorum* (L.) - dziobatek gajowy

*Psallus ambiguus* (Fall.) - wypłazek nadrzewny

*Aradus depressus* (F.) - korowiec płaski

*Corizus hyoscyami* (L.) - glinik lulkarz

*Palomena viridisima* (Poda) - zieleniak jednobarwek

*Pentatoma rufipes* (L.) - tarczówka rudonoga

*Picromerus bidens* (L.) - zbrojecz dwuzębny

*Graphosoma lineata* (L.) - strojnica baldaszkówka

*Acanthosoma haemorrhoidale* (L.) - puklica rudnica

## Coleoptera

*Pterostichus oblongatus* F.

*Pterostichus niger* L. - szykoń czarny

*Carabus violaceus* L. - biegacz fioletowy

*Carabus hortensis* L. - biegacz ogrodowy

*Carabus auratus* L. - biegacz złoty

*Rhynchaenus fagi* L. - skoczonos bukowiec

*Agrilus viridis* L. - opiętek zielony

*Rhagium mordax* Deg. - rębacz pniowiec

*Plagionotus arcuatus* (L.) - paśnik pałeczasty

*Pronus coriarius* (L.) - dylaż grabaź

*Strangalia maculata* (Poda) - strangalia plamista

*Pyrrhidium sanguineum* (L.) - ściga purpurowa

*Liopus nebulosus* (L.) - capoń bukowiec

*Necrophorus vespilio* (L.) - grabarz pospolity

*Necrophorus humator* Ol. - grabarz czarny

*Oecoptoma thoracica* (L.) - ściwieriec

*Silpha obscura* (L.) - omarlica

*Geotrupes vernalis* (L.) - żuk wiosenny

*Geotrupes silvaticus* Panz. - żuk leśny

*Geotrupes stercorosus* Scriba

*Elater sanguineus* (L.) - sprężyk sosnowy  
*Athous niger* (L.) - nieskorek czarny  
*Melanotus rufipes* (Herbst) - czarnożynek rudonogi  
*Thanasimus formicarius* (L.) - przekrasek mróweczka  
*Lytta vesicatoria* (L.) - pryszczel lekarski  
*Agelastica alni* L. - hurmak olszowiec  
*Melasoma populi* (L.) - rynnica topolowa  
*Melasoma aenea* (L.) - rynnica olszowa  
*Chrysomela fastuosa* (Scop.) - złotka jasnotowa

#### Hymenoptera

*Neurotoma saltuum* (L.) - przedzień gruszowy  
*Acantholyda hieroglyphica* (Christ.) - osnuja sadzonkowa  
*Cimbex fermorata* (L.) bryzgun brzożowiec  
*Pimpla instigator* F. - kłowacz podżegacz  
*Formica rufa* L. - mrówka rudnica  
*Lasius niger* – hurtnica pospolita  
*Vespa crabro* L. - szerszeń  
*Dolichovespula silvestris* (Scop.) - osa leśna  
*Bombus agrorum* F. - trzmiel polny  
*Bombus terrestris* (L.) - trzmiel ziemny  
*Bombus lapidarius* L. - trzmiel kamiennik

#### Lepidoptera

*Tartix viridiana* L. - zwójka zieloneczka  
*Oprophthera brumata* L. - piędzik przezimek  
*Erannis defoliaria* Cl. - zimówek ogołodniak  
*Dasychira pudibunda* L. - szczoteczka szarawka

#### Diptera

Chironomidae - ochotkowate  
Muscidae - muchowate  
Tipulidae - koziulkowate  
Ptychopteridae - wachlarzynowate  
Culicidae - komarowate  
Heleidae - mokrzecowate  
Stratiomyidae - lwinkowate  
Bibionidae - leniowate  
Asilidae - łowikowate  
Conopinae - wyslepkowate  
Tachinidae - rączycowate

#### Gastropoda

*Cepea nemoralis* (L.) - wstężyk gajowy  
*Cepea hortensis* (Müll.) - wstężyk ogrodowy

Arianta arbustorum (L.) - ślimak zaroślowy  
Succinea putris (L.) - bursztynka pospolita  
Monachoides incarnata (Müll.) - ślimak czerwony  
Bradybaena fruticum (Müll.) - zaroślarka pospolita  
Helix pomatia L. - ślimak winniczek  
Arion rufus (L.) - ślinik wielki  
Arion subfuscus (Drap.) - ślinik rdzawy  
Limax cinereoniger Wolf - pomrów czarniawy  
Deroceras laeve (Müll.) - pomrów mały

## **Łąki**

### Aranei

Tetragnatha extensa (L.) - kwadratnik trzcinowy  
Lynx triangularis (Cl.) - osnówek pospolity  
Pisaura mirabilis (Cl.)  
Araneus diadematus Cl. - krzyżak ogrodowy  
Araneus marmoreus Cl. - krzyżak dwubarwny  
Enoplognata ovata (Cl.)  
Misumena vatia (Cl.) - kwietnik  
Xysticus cristatus (Hahn) - bokochód pospolity  
Lycosidae - pogońcowate  
Pisauridae  
Thomisidae - bokochody

### Opiliones

Opilio saxatilis (D.G.)  
Opilio paretinus (D.G.) - kosarz ścienny  
Phalangium opilio L. - kosarz pospolity

### Collembola

Onychiurus armatus Tullb. - przyślepek warzywny  
Sminthurus viridis (L.) - podskoczek zielony

### Dermoptera

Forficula auricularia L. - skorek pospolity

### Orthoptera

Conocephalus dorsalis (Latr.) - miecznik łąkowy  
Tettigonia cantans (Feussly) - pasikonik śpiewający  
Denticus verrucivorus (L.) - łączyn brodawnik  
Gryllus campestris (L.) - świerszcz polny  
Tetrix subulata (L.) - skakun szydłówka  
Chorthippus longicornis (L.) - konik wąsacz

## Homoptera

Cicadidae - piewikowate  
Cercopidae - pienikowate  
Aphididae - mszycowate

## Heteroptera

Palomena viridisima (Poda) - zieleniak  
Rhopalus subrufus(Gmel.) - byliniak rudawy  
Euryderma oleraceum (L.) - warzywnica  
Acanthosoma sp.  
Acanthosoma haemorrhoidale (L.) - puklica  
Phytocoris longipennis Flor.  
Coreus marginatus (L.) - wtyk strasznyk  
Anthocoridae - dziubałkowate  
Miridae - tasznikowate  
Coreidae - wtykowate  
Corizidae - glinikowate  
Pentatomidae - tarczówkowate

## Coleoptera

Coccinea septempunctata L. - biedronka siedmiokropka  
Coccinea bipunctata (L.) - biedronka dwukropka  
Cantharis fusca L. - omumiłek szary  
Chrysomela fastuosa (Scop.) - złotka jasnotowa  
Haltica oleracea (L.) - pchełka rdestowa  
Cassida viridis L. - tarczyk zielony  
Carabus granulatus L. - biegacz granulowany  
Carabus cancellatus Ill. - biegacz wręgaty  
Pyrrhocroa pectinicornis L. - ogniczek grzebykoczułki  
Pyrrhocroa coccinea L. - ogniczek większy  
Meligetes aeneus (F.) - słodyszek rzepakowy  
Lema sp.  
Curculionidae - ryjkowcowate  
Carabidae - biegaczowate  
Staphylinidae - kłusakowate  
Cantharidae - omumiłkowate  
Elateridae - sprężykowate  
Chrysomelidae - stonkowate

## Hymenoptera

Bombus agrorum F. - trzmiel polny  
Bombus terrestris (L.) - trzmiel ziemny  
Vespa crabro L. - szerszeń  
Argidae - obnażaczowate  
Cephalidae - ździeblarzowate

Vespidae - osowate  
Microleptinae  
Ichneumonidae - gąsieniczkowate  
Cynipidae - galasówkowate

#### Lepidoptera

Operophtera brumata (L.) - piędzik przezimek  
Erannis defoliaria Clerck) - zimówek ogołotniak  
Laothoe populi (L.) - nastrosz głógowiec  
Dilina tiliae (L.) - nastrosz lipowiec  
Dasychira pudibunda (L.) - szczołecznica szarawka  
Cuculina umbratica (L.) - kapturnica mleczówka  
Tortix viridiana L. - zwójka zieloneczka  
Tortix loeflingiana (L.) - zwójka dębóweczka  
Nymphalis io (L.) - rusałka pawik  
Aglais urticae (L.) - rusałka pokrzywnik  
Polygonia c-album (L.) - rusałka ceik  
Araschnia levana (L.) - rusałka kratkowiec  
Euphydryas maturna (L.) - przeplatka purpuroskrzydła  
Aporia crataegi (L.) - niestrzep głógowiec  
Pieris brassicae L. - bielinek kapustnik  
Pieris rapae (L.) - bielinek rzepik  
Pieris napi (L.) - bielinek bytomkowiec  
Gonopteryx rhamni (L.) - listkowiec cytrynek  
Alucita pentadactyla L. - piórolotka dłoniasta  
Coenonympha glycerion (L.) - strzępotek perełkowiec  
Aphantopus hyperantus (L.) - przestrojnik trawnik  
Platypteryx falcataria (L.) - wycinka sierpianka  
Hepialus humuli (L.) - niesobka chmielanka  
Melanagria galathea (L.) - szchownica galatea  
Maniola jurtina (L.) - przestrojnik jurtina  
Cyaniris semiargus (Rott.) - modraszek semiargus  
Thymelicus lineola (Ochs.) - karłatek ryska  
Sphingidae - zawisakowate  
Noctuidae - sówkowate  
Satyridae - oczennicowate

#### Diptera

Simuliidae - mustykowate  
Chironomidae - ochotkowate  
Muscidae - muchowate  
Tipulidae - koziulkowate  
Ptychopteridae - wachlarzynowate  
Culicidae - komarowate  
Heleidae - mokrzecowate  
Stratiomyidae - lwinkowate  
Bibionidae - leniowate



Asilidae - łowikowate  
Tabanidae - bąkowate  
Syrphidae - bzygowate  
Bombylidae - bujankowate

#### Gastropoda

Cepea nemoralis (L.) - wstężyk gajowy  
Cepea hortensis (Müll.) - wstężyk ogrodowy  
Arianta arbustorum (L.) - ślimak zaroślowy  
Succinea putris (L.) - bursztynka pospolita  
Bradybaena fruticum (Müll.) - zaroślarka pospolita  
Helix pomatia L. - ślimak winniczek

#### Cieki (fauna reofilna)

##### Porifera (gąbki):

Spongilla lacustris Vejd. - nadecznik stawowy

##### Hirudinea (pijawki):

Erpobdella sp.

##### Amphipoda (obunogi):

Gammarus pulex L. - kielż zdrojowy  
Gammarus roeselli Gerv. - kielż Roesela

##### Odonata (ważki):

Anax imperator Leach. - husarz władca  
Gomphus vulgatissimus (L.) - gadziogłówka zwyczajna  
Calopteryx virgo (L.) - świtezianka dziewica  
Calopteryx splendens Harr. - świtezianka błyszcząca  
Sympetrum sanguineum (Müll.)  
Coenagrion puella (L.)  
Erythromma najas (Hans.)  
Aeschna grandis (L.) - żagnica wielka  
Leucorhinia sp.  
Cordulia sp.  
Cordulegaster sp.  
Ephemeroptera (jętki):  
Ephemera vulgata L. - jętka pospolita  
Baëtis rhodani Pict.  
Siphonurus sp.  
Leptophlebia sp.  
Habrophlebia sp.  
Paraleptophlebia sp.

*Heptogenia flavata* Rost.

Plecoptera (widelnice):

*Perlodes* sp.

*Chloroperla* sp.

*Nemura* sp.

Trichoptera (chruściki):

*Potamophylax laticornis* Curt.

*Trichostegia minor* Curt.

*Rhyacophila* sp.

*Hydropsyche* sp.

*Notidobia ciliaris* L.

*Plectrocnemia conspersa* Curt.

*Stenophylax* sp.

*Phryganea grandis* L.

*Triaenodes* sp.

*Anabolia nervosa* Curt.

Heteroptera (pluskwiaki różnoskrzydłe):

*Aphelocheirus aestivalis* F. - dennik głębinowiec

*Gerris* sp. - nartnik

*Sigara* sp.

*Velia* sp. – plesica

Coleoptera (chrząszcze):

*Elmis maugetii* Latr.

*Limnius volcmari* (Panz.)

*Limnebius truncatulus* (Thunb.)

### **Drobne zbiorniki i fitolitoral jezior**

Porifera (gąbki):

*Spongilla lacustris* Vejd. - nadechnik stawowy

*Euphydatia fluviatilis* Vejd.

Hydrozoa (krążkopławy):

*Hydra vulgaris* Pallas - stułbia pospolita

*Chlorohydra viridisima* (Pallas) - stułbia zielona

*Pelmatohydra oligactis* (Pallas) - stułbia szara

Turbellaria (wirki):

*Dendrocoelum lacteum* (Müll.) - wypławek biały

*Mesostoma ehrenbergi* (Schm.) - wielooczk

*Polycelis nigra* (Müll.) - wypławek czarny

Rotatoria (wrotki):

Collothea sp.  
Flascularia sp.  
Limnias sp.  
Ptygura sp.  
Trichocerca sp.  
Polyartha sp.  
Filinia sp.  
Keratella cochlearis (Gosse)  
Keratella quadrata (Müll.)  
Synchaeta sp.  
Brachionus calyciflorus Palla  
Brachionus diversicornis Daday  
Brachionus angularis Gosse  
Asplanchna priodonta Gosse  
Kellicottia longispina Kell.  
Collothea sp.

Oligochaeta (skąposzczety):

Stylaria lacustris (L.)  
Tubifex sp.  
Chaetogaster sp.

Hirudinea (pijawki):

Erpobdella octoculata (L.)  
Haemopsis sanguisuga (L.) - pijawka końska  
Piscicola geometra L. - pijawka rybia  
Glossiphonia complanata (L.) - odlepka ślimacza  
Theromyzon tasselata (Müll.) - pijawka kacza

Cladocera (wiślarki):

Bosmina longirostris (Müll.) - słoniczka pospolita  
Daphnia magna  
Daphnia pulex  
Chydorus sphaericus (O.F. Müll.)  
Daphnia longispina Müll.  
Diaphanosoma brachyurum Lievin  
Ceriodaphnia quadragula (Müll.)  
Moina rectirostris (Leyd)  
Simocephalus vetulus Müll.  
Scapholeberis mucronata (Müll.)  
Alonella nana (Baird)  
Camptocercus lilljeborgi Sch.

Copepoda (widłonogi):

Cyclopoida  
Calanoida  
Herpacticoida

Isopoda (równonogi):

Asellus aquaticus (L.) - ośliczka pospolita  
Brachiura (splewki): Argulus foliaceus (L.) - splewka

Decapoda (dziesięcionogi):

Orconectes limosus (Raf.) - rak pręgowany

Aranei (pająki):

Argyroneta aquatica (Cl.) - topik  
Dolomedes fimbriatus (Cl.) - kłębosz biało brzegi  
Pirata piraticus (Cl.) - korsarz piratnik

Hydracarina (wodopójki):

Limnochares aquaticus (Deg.)  
Limnesia maculata (Müll.)  
Piona carnea (Koch.)  
Piona pusilla (Neum.)  
Piona longipalpis (Krend.)  
Arrenurus globator (Müll.)

Collembola (skoczogonki):

Podura aquatica L. - pchlica wodna  
Sminthurides malmgreni (Tull.)

Odonata (ważki):

Aeschna grandis (L.) - żagnica wielka  
Aeschna cyanea (L.)  
Aeschna mixta (L.) - żagnica mniejsza  
Anax imperator Leach - husarz władca  
Libellula quadromaculata L. - ważka czarnopłama  
Libellula depressa L. - ważka płaskobrzucha  
Sympetrum danae Sul.  
Sympetrum vulgatum - szablak zwyczajny  
Orthetrum cancellatum - lecicha  
Leucorhinia sp.  
Cordula sp.  
Coenagrion pulchellum Van.  
Coenagrion puella L.

*Lestes viridis* L. - pałatka zielona  
*Lestes sponsa* L. - pałatka pospolita  
*Erythronia najas* Han.  
*Ischnura elegans* - tężnica wytworna

Ephemeroptera (jętki):

*Cloëon dipterum* L. - murzyłka dwuskrzydła  
*Caënis macrura* Steph.  
*Leptophlebia* sp.  
*Heptogenia flava* Rost.  
*Ephemera vulgata* L. - jętka pospolita  
*Ephemera danica* Müll. - jętka duńska

Plecoptera (widelnice):

*Nemoura cinerea* (Retz.) - nieszczeta żółtonoga  
*Leuctra fusca* (L.) - sfałdka ciemnawa

Heteroptera (pluskwiaki różnoskrzydłe):

*Micronecta minutissima* (L.) - dźwięklica malutka  
*Cymatia coleoprata* (F.) - ostalnica pospolita  
*Callicorixa praeusta* (Fieb.) - zgrabnica stawowa  
*Plea minutissima* Leach.  
*Notonecta glauca* L. - pluskolec grzbietopławek  
*Ilyocoris cimicoides* L. - żyrytwa  
*Nepa cinerea* L. - płoszczyca  
*Ranatra linearis* L. - topielica

Trichoptera (chruściki):

*Athripsodes aterrimus* (Steph.)  
*Limnephilus flavicornis* (Fab.)  
*Limnephilus auricula* Curt.  
*Limnephilus griseus* (L.)  
*Trichostegia minor* (Curt.)  
*Grammotaulius nitidus* (Muel.)

Coleoptera (chrząszcze):

*Haliplus confinis* (Duft.)  
*Haliplus ruficollis* (Deg.) - flisak rudoszyi  
*Haliplus wehnckeii* Gerh.  
*Haliplus laminatus* (Schall.)  
*Haliplus immaculatus* Gerh.  
*Noterus clavicornis* (Deg.)  
*Noterus crassicornis* (Müll.)  
*Hydroporus dorsalis* (Fabr.)  
*Hydroporus palustris* (L.) - halawnik bagienny  
*Hydroporus planus* (Fabr.)

Hydroporus striola (Gyll.)  
Graptodytes pictus (Fabr.)  
Coelambus impressopunctatus (Schall.)  
Bidessus geminus (Fabr.)  
Laccophilus minutus (L.)  
Agabus guttatus (Payk.)  
Agabus bipustulatus (L.) - ruczajnik pospolity  
Agabus undulatus (Schrank)  
Ilybius fuliginosus (Fabr.)  
Hygrotus versicolor (Schall.)  
Hygrotus inaequalis (Fabr.)  
Hyphydrus ovatus (L.) - pełtoń  
Rhantus notatus (Fabr.)  
Dytiscus marginalis L. - pływak żółto-brzeżek  
Acilius sulcatus (L.) - toniak  
Gyrinus paykulli Ochs.  
Gyrinus natator L. - krętał pospolity  
Ochthebius minimus (Fabr.)  
Helophorus granularis (L.)  
Hydrobius fuscipes (L.)  
Anacena limbata (Fabr.)  
Laccobius minutus (L.)  
Cymbiodyta marginella (Fabr.)  
Hydrous piceus L. - kałużnica czarnozielona  
Donacia sp. – rześlca

#### Diptera (muchówki):

Chironomidae - ochotkowate  
Tipulidae - koziulłowate  
Culicidae - komarowate  
Heleidae - mokrzcowate  
Stratiomyidae – lwinkowate

#### Gastropoda (ślímaki):

Bithynia tentaculata L. - zagrzebka pospolita  
Planorbis corneus L. - zatoczek rogowy  
Planorbis planorbis L. - zatoczek pospolity  
Anisus vortex L. - zatoczek ostrokrawędzisty  
Lymnaea stagnalis L. - błotniarka stawowa

#### Płazy:

traszka zwyczajna (*Triturus vulgaris*), traszka grzebieniasta (*Triturus cristatus*), kumak nizinny (*Bombina orientalis*), grzebiuszka ziemna (*Pelobates fuscus*), ropucha szara (*Bufo bufo*),

ropucha zielona (*Bufo viridis*), żaba wodna (*Rana esculenta*), żaba jeziorkowa (*Rana lessonae*), żaba trawna (*Rana temporaria*), żaba moczarowa (*Rana arvalis*), rzekotka (*Hyla arborea*)

Gady:

jaszczurka zwinka (*Lacerta agilis*), jaszczurka żyworodna (*Lacerta vivipara*), padalec (*Anguis fragilis*), zaskroniec (*Natrix natrix*), gniewosz (*Coronella austriaca*), żmija zygzakowata (*Vipera berus*)

Ptaki:

perkozek (*Tachybaptus ruficollis*), perkoz dwuczuby (*Podiceps cristatus*), perkoz rdzawoszyi (*Podiceps grisegena*), kormoran (*Phalacrocorax carbo*), bąk (*Botaurus stellaris*), czapla siwa (*Ardea cinerea*), czapla biała (*Egretta alba*), bocian biały (*Ciconia ciconia*), bocian czarny (*Ciconia nigra*), łabędź niemy (*Cygnus olor*), łabędź mały (*Cygnus columbianus*), łabędź krzykliwy (*Cygnus cygnus*), gęś zbożowa (*Anser fabalis*), gęś białoczelna (*Anser albifrons*), gęgawa (*Anser anser*), bernikla białolica (*Branta leucopsis*), bernikla obrożna (*Branta bernicla*), ohar (*Tadorna tadorna*), świstun (*Anas penelope*), krakwa (*Anas strepera*), cyraneczka (*Anas crecca*), krzyżówka (*Anas platyrhynchos*), rożeniec (*Anas acuta*), cyranka (*Anas querquedula*), płaskonos (*Anas clypeata*), głowienka (*Aythya ferina*), czernica (*Aythya fuligula*), gagoł (*Bucephala clangula*), nurogęś (*Mergus merganser*), trzmiołojad (*Pernis apivorus*), kania czarna (*Milvus migrans*), kania ruda (*Milvus milvus*), bielik (*Haliaeetus albicilla*), błotniak stawowy (*Circus aeruginosus*), błotniak zbożowy (*Circus cyaneus*), błotniak łąkowy (*Circus pygargus*), jastrząb (*Accipiter gentilis*), krogulec (*Accipiter nisus*), myszołów (*Buteo buteo*), myszołów włochaty (*Buteo lagopus*), orlik krzykliwy (*Aquila pomarina*), rybołów (*Pandion haliaetus*), pustulka (*Falco tinnunculus*), kobuz (*Falco subbuteo*), kuropatwa (*Perdix perdix*), przepiórka (*Coturnix coturnix*), bażant (*Phasianus colchicus*), derkacz (*Crex crex*), wodnik (*Rallus aquaticus*), kropiatka (*Porzana porzana*), kokoszka wodna (*Gallinula chloropus*), łyska (*Fulica atra*), żuraw (*Grus grus*), sieweczka rzeczna (*Charadrius dubius*), sieweczka obrożna (*Charadrius hiaticula*), siewka złota (*Pluvialis apricaria*), siewnica (*Pluvialis squatarola*), biegus rdzawy (*Calidris canutus*), biegus malutki (*Calidris minuta*), biegus mały (*Calidris temminckii*), biegus krzywodzioby (*Calidris ferruginea*), biegus zmienny (*Calidris alpina*), batalion (*Philomaxus pugnax*), czajka (*Vanellus vanellus*), kszczyk (*Gallinago gallinago*), słonka (*Scolopax rusticola*), rycyk (*Limosa limosa*), kulik większy (*Numenius arquata*), brodziec śniady (*Tringa erythropus*), krwawodziób (*Tringa totanus*), kwokacz (*Tringa nebularia*), samotnik (*Tringa ochropus*), łączak (*Tringa glareola*), brodziec piskliwy (*Actitis hypoleucos*), mewa mała (*Larus minutus*), śmieszka (*Larus ridibundus*), mewa pospolita (*Larus canus*), mewa żółtonoga (*Larus fuscus*), mewa srebrzysta (*Larus argentatus*), rybitwa rzeczna (*Sterna hirundo*), rybitwa czarna (*Chlidonias niger*), grzywacz (*Columba palumbus*), sierpówka (*Streptopelia decaocto*), turkawka (*Streptopelia turtur*), kukułka (*Cuculus canorus*), płomykówka (*Tyto alba*), pójdzka (*Athene noctua*), puszczyk (*Strix aluco*), uszatka (*Asio otus*), jerzyk (*Apus apus*), zimorodek

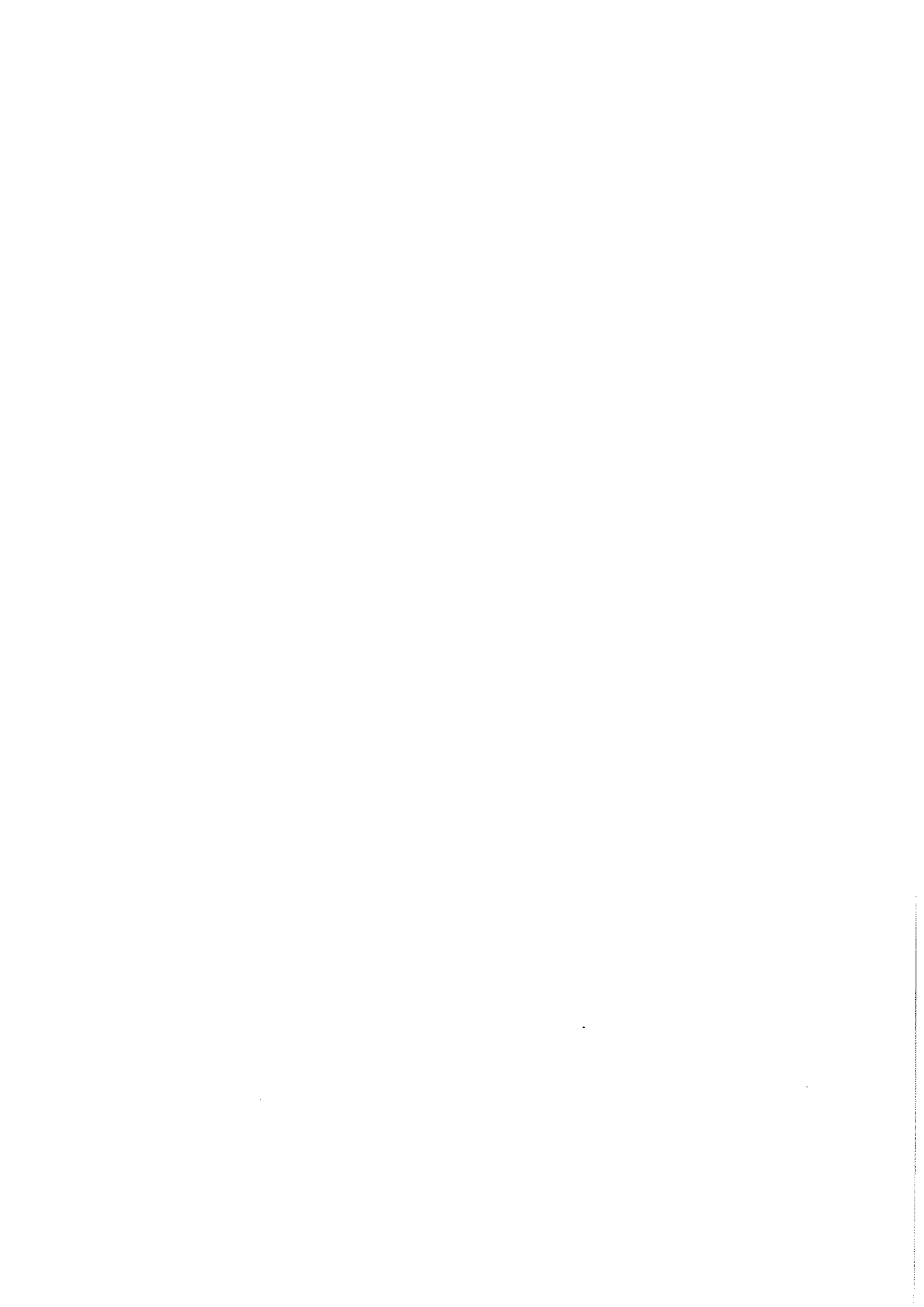
(*Alcedo atthis*), krętogłów (*Jynx torquilla*), dzięcioł zielony (*Picus viridis*), dzięcioł czarny (*Dryocopus martius*), dzięcioł duży (*Dendrocopos major*), dzięcioł średni (*Dendrocopos medius*), dzięciołek (*Dendrocopos minor*), lerka (*Lullula arborea*), skowronek (*Alauda arvensis*), górniczek (*Eremophila alpestris*), brzegówka (*Riparia riparia*), dymówka (*Hirundo rustica*), oknówka (*Delichon urbica*), świergotek drzewny (*Anthus trivialis*), świergotek łąkowy (*Anthus pratensis*), pliszka żółta (*Motacilla flava*), pliszka siwa (*Motacilla alba*), jemioluska (*Bombycilla garrulus*), strzyżyk (*Troglodytes troglodytes*), pokrzywnica (*Prunella modularis*), rudzik (*Erithacus rubecula*), słowik szary (*Luscinia luscinia*), słowik rdzawy (*Luscinia megarhynchos*), podróżniczek (*Luscinia svecica*), kopciuszek (*Phoenicurus ochruros*), pleszka (*Phoenicurus phoenicurus*), pokląskwa (*Saxicola rubetra*), białorzytka (*Oenanthe oenanthe*), kos (*Turdus merula*), kwiczoł (*Turdus pilaris*), śpiewak (*Turdus philomelos*), drożdżik (*Turdus iliacus*), świerszczak (*Locustella naevia*), strumieniówka (*Locustella fluviatilis*), brzęczka (*Locustella luscinioides*), rokitniczka (*Acrocephalus schoenobaenus*), łożówka (*Acrocephalus palustris*), trzcinniczek (*Acrocephalus scirpaceus*), trzciniak (*Acrocephalus arundinaceus*), zaganiacz (*Hippolais icterina*), jarzębatka (*Sylvia nisoria*), piegża (*Sylvia curruca*), cierniówka (*Sylvia communis*), gajówka (*Sylvia borin*), kapturka (*Sylvia atricapilla*), świstunka (*Phylloscopus sibilatrix*), pierwiosnek (*Phylloscopus collybita*), piecuszek (*Phylloscopus trochilus*), mysikrólik (*Regulus regulus*), zniczek (*Regulus ignicapillus*), muchołówka szara (*Muscicapa striata*), muchołówka żałobna (*Ficedula hypoleuca*), raniuszek (*Aegithalos caudatus*), sikorka uboga (*Parus palustris*), czarnogłówka (*Parus montanus*), czubatka (*Parus cristatus*), sosnówka (*Parus ater*), modraszka (*Parus caeruleus*), bogatka (*Parus major*), kowalik (*Sitta europaea*), pełzacz leśny (*Certhia familiaris*), pełzacz ogrodowy (*Certhia brachydactyla*), remiz (*Remiz pendulinus*), wilga (*Oriolus oriolus*), gąsiorek (*Lanius collurio*), srokosz (*Lanius excubitor*), sójka (*Garrulus glandarius*), sroka (*Pica pica*), kawka (*Corvus monedula*), gawron (*Corvus frugilegus*), wrona (*Corvus corone*), kruk (*Corvus corax*), szpak (*Sturnus vulgaris*), wróbel (*Passer domesticus*), mazurek (*Passer montanus*), zięba (*Fringilla coelebs*), jer (*Fringilla montifringilla*), kulczyk (*Serinus serinus*), dzwonec (*Carduelis chloris*), szczygieł (*Carduelis carduelis*), czyż (*Carduelis spinus*), makolągwa (*Carduelis cannabina*), rzepołuch (*Carduelis flavirostris*), czeczotka (*Carduelis flammea*), dziwonia (*Carpodacus erythrinus*), gil (*Pyrrhula pyrrhula*), grubodziób (*Coccothraustes coccothraustes*), trznadel (*Emberiza citrinella*), potrzos (*Emberiza schoeniclus*), potrzyszcz (*Miliaria calandra*)

#### Ssaki

jeż zachodni (*Erinaceus europaeus*), jeż wschodni (*Erinaceus concolor*), kret (*Talpa europaea*), ryjówka aksamitna (*Sorex araneus*), rzęsorek rzeczek (*Neomys fodiens*), nocek hydrowłosy (*Myotis dasycneme*), nocek rudy (*Myotis daubentonii*), mroczek posrebrzany (*Vespertilio murinus*), mroczek późny (*Eptesicus serotinus*), karlik malutki (*Pipistrellus pipistrellus*), karlik większy (*Pipistrellus nathusii*), gacek brunatny (*Plecotus auritus*), królik dziki (*Oryctolagus cuniculus*), zając szarak (*Lepus capensis*), wiewiórka (*Sciurus vulgaris*), piżmak



(*Ondatra zibethicus*), nornica ruda (*Clethrionomys glareolus*), karczownik (*Arvicola terrestris*), nornik północny (*Microtus oeconomus*), nornik bury (*Microtus agrestis*), polnik (*Microtus arvalis*), mysz domowa (*Mus musculus*), szczur wędrowny (*Rattus norvegicus*), badylarka (*Micromys minutus*), mysz polna (*Apodemus agrarius*), mysz leśna (*Apodemus flavicollis*), lis (*Vulpes vulpes*), jenot (*Nyctereutes procyonoides*), borsuk (*Meles meles*), kuna leśna (*Martes martes*), kuna domowa (*Martes foina*), tchórz zwyczajny (*Mustela putorius*), gronostaj (*Mustela erminea*), łasica łąska (*Mustela nivalis*), wydra (*Lutra lutra*), dzik (*Sus scrofa*), sarna (*Capreolus capreolus*)



#### 4. Drzewa pomnikowe, aleje i szpalery drzew

##### 4.1 Wykaz drzew pomnikowych stwierdzonych w gminie

Tab. 3 Drzewa o wymiarach pomnikowych w gminie Stara Dąbrowa

Symbol na mapie	Nazwa gatunkowa	Miejscowość	Obwód [cm]	Wysokość [m] wartości przybliżone	Uwagi
PP 1	Kasztanowiec zwyczajny	Stara Dąbrowa	320	25	przy kościele
PP 2	Kasztanowiec zwyczajny	Stara Dąbrowa	300	25	przy kościele
PP 14	Dąb szypułkowy	Białuń	457	25	
PP 15	Buk pospolity	Białuń	350	25	
PP 16	Buk pospolity	Białuń	365	25	
PP 57	Dąb szypułkowy	Parlino	367	25	
PP 59	Dąb szypułkowy	Chlebowo	355	25	w parku
PP 60	Buk zwyczajny	Chlebowo	314	20	w parku
PP 61	Dąb szypułkowy	Chlebowo	450	25	w parku
PP 62	Buk zwyczajny	Chlebowo	300	20	w parku
PP 63	Dąb szypułkowy	Chlebowo	348	25	w parku
PP 64	Buk zwyczajny	Chlebowo	321	20	w parku
PP 65	Dąb szypułkowy	Chlebowo	407	25	przy drodze do stawu
PP 66	Dąb szypułkowy	Chlebowo	316	25	przy drodze do stawu
PP 67	Dąb szypułkowy	Chlebowo	390	25	przy drodze do stawu

PP 68	Dąb szypułkowy	Chlebowo	315	25	w lesie nad Krapiełą
PP 71	Dąb szypułkowy	Parlino	450	30	posesja nr 10
PP 72	Dąb szypułkowy	Krzywnica	300	25	
PP 73	Dąb szypułkowy	Krzywnica	345	25	
PP 74	Dąb szypułkowy	Krzywnica	345	25	

#### 4.2 Wykaz cennych aleji

**Tab. 4 Cenne aleje i szpalery drzew w gminie Stara Dąbrowa**

Symbol na mapie	Nazwa	Arkusze mapy
Al 1	Nowa Dąbrowa – aleja kasztanowców, 53 okazy, tym 17 pomnikowych	3
Al 2	Aleja jesionów przy szosie autostrada –Kicko	2
Al 3	Aleja lipy szerokolistnej, ok. 40 drzew od Parlina do granicy północnej gminy	1
Al 4	Szpaler wierzby białej, ok. 10 okazałych drzew – między Parlinem autostradą	1
Al 5	Aleja starych kasztanowców – droga na s od Storkówka	2
Al 6	Szpaler platanów, ok. 30 osobników Tołcz w pobliżu parku	1
Al 7	Aleja wierzby białej, ok. 90 osobników koło Krzywnicy	2
Al 8	Aleja kasztanowców, 17 osobników, Chlebowo	4

### III UWARUNKOWANIA OCHRONY PRZYRODY

#### 1. Roślinność gminy na tle przepisów Wspólnoty Europejskiej

Na tle przepisów prawa ochrony Środowiska Wspólnoty Europejskiej (por. Załącznik I “Typy siedlisk naturalnych ważnych dla miejscowych społeczności, których ochrona wymaga wyznaczenia obszarów szczególnie chroniony”) do najcenniejszych ekosystemów gminy Stara Dąbrowa należą:

- wody z roślinnością bentosową formacji tzw. “łąki ramienicowej”
- lasy bukowe
- lasy grądowe
- pozostałości lasów aluwialnych *Alnetea glutinosae*
- lasy mieszane dębowo-wiązowo-jesionowe (łągi) nad rzekami

### 1. Obszary i obiekty proponowane do ochrony:

Symbol na mapie	Opis obiektu
	<b>Nazwa:</b> <u>dolina rzeki Krapieli na odcinku Chabowo-Chabówko</u> <b>UE 1</b>
	<b>Forma ochrony:</b> rezerwat leśny
	<b>Przedmiot i cel ochrony:</b> dolina Krapieli z występującymi w jej otoczeniu zbiorowiskami leśnymi.
	<b>Charakterystyka przyrodnicza:</b> Jest to obiekt cenny ze względu na bardzo dobrze wykształcone płaty zbiorowisk leśnych (przede wszystkim: buczyny <i>Melico-Fagetum</i> i <i>Mercuriali-Fagetum</i> , olsy <i>Carici elongate-Alnetum</i> , łągi <i>Circeo-Alnetum</i> ), obecność wielu cennych gatunów roślin oraz niezwykle piękny krajobraz. (por. rozd. II 1.1 a, b, c, d).
	<b>Zagrożenia:</b> wycinanie drzew, składowiska śmieci, zanieczyszczenie rzeki
	<b>Wskazania ochronne:</b> zastosować formę ochrony całkowitej, prowadzić coroczny monitoring

Symbol na mapie	Opis obiektu
	<b>Nazwa:</b> <u>Jez. Grabowskie</u> <b>UE 2</b>

	<b>Forma ochrony:</b> obszar chronionego krajobrazu
	<b>Przedmiot i cel ochrony:</b> roślinność wodna i błotna
	<b>Charakterystyka przyrodnicza:</b> por. rozdz. II 1.2 d
	<b>Zagrożenia:</b> spływy powierzchniowe z pól, wycinanie lasów, eutrofizacja wody, turystyka, zaśmiecenie
	<b>Wskazania ochronne:</b> wprowadzić strefę ciszy, nie wycinać drzew, nie niszczyć szuwaru, prowadzić coroczny monitoring nad gatunkami wodnymi

7

Symbol na mapie	Opis obiektu
	<b>Nazwa:</b> Jez. Kołki, Jez. Parlińskie, Jez. Łęczyckie <b>UE 3</b>
	<b>Forma ochrony:</b> obszar chronionego krajobrazu
	<b>Przedmiot i cel ochrony:</b> roślinność wodna i błotna
	<b>Charakterystyka przyrodnicza:</b> por. rozdz. II 1.2 a,b,c
	<b>Zagrożenia:</b> wycinanie lasu, turystyka
	<b>Wskazania ochronne:</b> nie wycinać drzew, oczyścić wody zbiorników, prowadzić monitoring

Symbol na mapie	Opis obiektu
	<b>Nazwa:</b> Staw w lesie na południowy-zachód od Łęczycy <b>UE 4</b>
	<b>Forma ochrony:</b> użytek ekologiczny
	<b>Przedmiot i cel ochrony:</b> roślinność wodna i bagienna, fragmenty olsu
	<b>Charakterystyka przyrodnicza:</b> por. rozdz.
	<b>Zagrożenia:</b> spływy powierzchniowe, osuszanie, wycinanie drzew
	<b>Wskazania ochronne:</b> nie wycinać drzew, nie prowadzić melioracji

Symbol na mapie	Opis obiektu
	Drzewa o wymiarach pomnikowych (por. Tab. 3) <b>PP</b>

Symbol na mapie	Opis obiektu
	Aleje i szpalery drzew (por. Tab. 4) <b>AI</b>

### 1. Inne cenne przyrodniczo objekty:

- a. Kompleks leśny we wschodniej części gminy wraz z torfowiskiem (**OR 1**)
- b. Parki podworskie (por. rozdz. II 3 - **Pa**).
- c. Łąki nad rzeką Krępą w okolicy Krzywnicy (**OR 2**)
- d. zabagnienia i małe zbiorniki wodne położone na południowy zachód od Storkówka (**OR 3**)

### 1. Wskazania do planu zagospodarowania przestrzennego gminy

Ze względu na rolniczy charakter gminy należy:

- a. wzmocnić i zachować naturalne i na wpólnaturalne elementy środowiska: lasy, zadrzewienia, łąki, wody;
- b. wprowadzić zakaz wycinki istniejących zadrzewień;
- c. doprowadzić wody gminy do jakości wód pierwszej klasy, w pierwszej kolejności wody Krapieli i Krępy;
- d. zachować wszelkie zabagnione nieużytki oraz podmokłe łąki jako naturalne zbiorniki "małej retencji";

- e. wprowadzić ochronę zadrzewień wokół zbiorników wodnych i cieków, a także z uwagi na małą lesistość gminy wszelkich zadrzewień śródpolnych i przydrożnych;
- d. zaliczyć lasy położone na obszarze gminy do lasów ochronnych;
- e. uporządkować oraz przeprowadzić inwentaryzację i waloryzację parków wiejskich;
- f. wprowadzić ochronę przed zanieczyszczeniem wód jezior.

#### **IV PODSUMOWANIE**

Środowisko przyrodnicze gminy Stara Dąbrowa jest silnie przekształcone i podporządkowanie głównej funkcji gminy – produkcji rolnej. Powierzchnię gminy zajmują w ogromnej większości pola uprawne. Z tego powodu wszystkie fragmenty naturalnych ekosystemów, które pozostały na terenie gminy powinny podlegać ochronie. Dotyczy to roślinności brzegów i wód rzek Krępy i Krapielei, jezior, lasów, zadrzewień, torfowisk oraz łąk. Najcenniejszymi z florystycznego punktu widzenia obiektami są: dolina Krapielei na odcinku Chlebowo-Chlebówko oraz jeziora: Jez. Grabowskie i Jez. Kołki. W otoczeniu tych obiektów nie należy planować inwestycji. Na podkreślenie zasługuje duża liczba drzew pomnikowych i cennych parków wiejskich występujących na obszarze gminy.

#### **LITERATURA**

- KONDRACKI J. 1988. Geografia fizyczna Polski. Wyd. 6. PWN, Warszawa.
- MATUSZKIEWICZ W., FALIŃSKI J., KOSTROWICKI A., MATUSZKIEWICZ M., OLACZEK R., WOJTERSKI T. 1995 (red.). Potencjalna roślinność naturalna Polski, mapa przeglądowa 1: 300 000. PAN, Warszawa.
- MIREK Z., PIĘKOŚ-MIRKOWA H., ZAJĄC A., ZAJĄC M. 1995. Vascular plants of Poland a checklist. Polish Academy of Sciences. W. Szafer Institute of Botany. Kraków.



SIENICKA A., KOWNAS S. 1963. Parki wiejskie województwa szczecińskiego. Soc. Scien. Stetinensis. Szczec. Wyd. Naukowe. Wydział Nauk Przyrodniczo-Rolniczych XVI: 1-113.

SZAFER W. 1977. Podstawy geobotanicznego podziału Polski. W: Szafer. W., Zarzycki K.(red.) Szata roślinna Polski. PWN, Warszawa.

### ANEKS

1. Dokumentacja fotograficzna
2. Wykaz stwierdzonych gatunków roślin
3. 3. Mapy w skali 1: 10 000 z oznaczonymi obiektami opisanym w opracowaniu

### Wykaz fotografii

- Fot. 1. Lasy nad Krapielą na odcinku Chlebowo-Chlebówko  
Fot. 2. Lasy nad Krapielą na odcinku Chlebowo-Chlebówko  
Fot. 3. Lasy nad Krapielą na odcinku Chlebowo-Chlebówko  
Fot. 4. Lasy nad Krapielą na odcinku Chlebowo-Chlebówko  
Fot. 5. Lasy nad Krapielą na odcinku Chlebowo-Chlebówko  
Fot. 6. Lasy nad Krapielą na odcinku Chlebowo-Chlebówko  
Fot. 7 Oles na N od Krzywca  
Fot. 8. Jez. Parlińskie  
Fot. 9. Jez. Kołki  
Fot. 10. Las wycinany pod działki rekreacyjne nad Jez. Kołki  
Fot. 11. Las wycinany pod działki rekreacyjne nad Jez. Kołki  
Fot. 12. Las wycinany pod działki rekreacyjne nad Jez. Kołki  
Fot. 13. Las wycinany pod działki rekreacyjne nad Jez. Kołki  
Fot. 14. Jez. Grabowskie  
Fot. 15. Jez. Grabowskie  
Fot. 16. Jez. Grabowskie  
Fot. 17. Jez. Grabowskie  
Fot. 18. Grzybienie białe na Jez. Grabowskim  
Fot. 19. Zagłębienie śródpolne na N od Jez. Grabowskiego  
Fot. 20. Zagłębienia śródpolne na SW od Storkówka  
Fot. 21. Zagłębienia śródpolne na SW od Storkówka  
Fot. 22. Zagłębienia śródpolne na SW od Storkówka

Fot. 23. Oles przy stawie w lesie na SW od Łęczycy

Fot. 24. Staw w lesie na SW od Łęczycy

Fot. 25. Staw w lesie na SW od Łęczycy

Fot. 26. Łąki koło Krzywicy

Fot. 27. Torfowisko w kompleksie leśnym na s od Chlebówka

Fot. 28. Torfowisko w kompleksie leśnym na s od Chlebówka

Fot. 29. Torfowisko w kompleksie leśnym na s od Chlebówka

Fot. 30. Torfowisko w kompleksie leśnym na s od Chlebówka – kwitnący

*Menyanthes trifoliata* (bobrek trójlistny)

Fot. 31. Aleja kasztanowców w Starej Dąbrowie

Fot. 32. Park w Tołczu

Fot. 33. Park w Tołczu

Fot. 34 Pomnikowe topole na W od Łęczycy

Fot. 35. Park w Storkówku

## LISTA GATUNKÓW ROŚLIN STWIERDZONYCH W GMINIE STARA DĄBROWA

### Lista nie uwzględnia introdukowanych gatunków parkowych

***Acer campestre* L.** - Klon polny (Paklon)

***Acer negundo* L.** - Klon jesionolistny (Jesioklon)

***Acer platanoides* L.** - Klon zwyczajny

***Acer pseudoplatanus* L.** - Klon jawor (Jawor)

***Achillea millefolium* L.** - Krwawnik pospolity

***Acorus calamus* L.** - Tatarak zwyczajny

***Adoxa moschatellina* L.** - Piżmaczek wiosenny

***Aegopodium podagraria* L.** - Podagrycznik pospolity

***Aesculus hippocastanum* L.** - Kasztanowiec zwyczajny

***Aethusa cynapium* L.** - Blekot pospolity

***Agrimonia eupatoria* L.** - Rzepik pospolity

***Agropyron repens* (L.) P. BEAUV.** - Perz właściwy

***Agrostis canina* L.** - Mietlica psia (M. wąskoliściowa)

- Agrostis capillaris* L. - Mietlica pospolita  
*Agrostis gigantea* ROTH - Mietlica olbrzymia  
*Agrostis stolonifera* L. - Mietlica rozłogowa  
*Alisma plantago-aquatica* L. - Żabieniec babka wodna  
*Alliaria petiolata* (M. BIEB.) CAVARA & GRANDE - Czosnaczek pospolity  
*Allium vineale* L. - Czosnek winnicowy  
*Alnus glutinosa* (L.) GAERTN. - Olsza czarna  
*Alopecurus geniculatus* L. - Wyczyniec kolankowy  
*Alopecurus pratensis* L. - Wyczyniec łąkowy  
*Amaranthus retroflexus* L. - **Szarłat szorstki**  
*Anchusa arvensis* (L.) M. BIEB. - **Farbownik (Krzywoszyj) polny**  
*Anchusa officinalis* L. - **Farbownik lekarski**  
*Anemone nemorosa* L. - Zawilec gajowy  
*Anemone ranunculoides* L. - Zawilec żółty  
*Anthemis arvensis* L. - Rumian polny  
*Anthemis cotula* L. - Rumian psi  
*Anthemis tinctoria* L. - Rumian żółty  
*Anthriscus sylvestris* (L.) HOFFM. - Trybula leśna  
*Anthyllis vulneraria* L. - Przelot pospolity  
*Apera spica-venti* (L.) P. BEAUV. - Miotła (Mietlica) zbożowa  
*Aphanes arvensis* L. - Skrytek polny  
*Arabidopsis thaliana* (L.) HEYNH. - Rzodkiewnik pospolity  
*Arabis glabra* (L.) BERNH. - Gęsiówka wieżyczkowata (Wieżyczka (Wieżycznik) gładka)  
*Arabis hirsuta* (L.) SCOP. - Gęsiówka szorstkowłosisista  
*Arctium lappa* L. - Łopian większy  
*Arctium tomentosum* MILL. - Łopian pajęczynowaty  
*Arctostaphylos uva-ursi* (L.) SPRENG. - **Mącznica lekarska**  
*Arenaria serpyllifolia* L. - Piaskowiec macierzankowy  
*Armeria maritima* (MILL.) WILLD. - Zawciąg pospolity  
*Arnoseris minima* (L.) SCHWEIGG. & KÖRTE - Chłodek drobny (Ch. drobnolistny)  
*Arrhenatherum elatius* (L.) P. BEAUV. ex J. PRESL & C. PRESL - Rajgras wyniosły  
*Artemisia absinthium* L. - Bylica piołun  
*Artemisia annua* L. - Bylica roczna  
*Artemisia campestris* L. - Bylica polna  
*Artemisia vulgaris* L. - Bylica pospolita  
*Aster novi-belgii* L. - Aster nowobelgijski (A. wirginijski, Marcinki wirginijskie)  
*Aster tradescantii* L. - Aster drobnokwiatowy  
*Astragalus glycyphyllos* L. - Traganek szerokolistny  
*Athyrium filix-femina* (L.) ROTH - Wietlica samicza  
*Atriplex hastatum* L. = **Atriplex prostrata** BOUCHER ex DC. **subsp. prostrata**  
**Atriplex nitens** SCHKUHR - **Łoboda błyszcząca (Ł. połyskująca)**  
*Atriplex patula* L. - Łoboda rozłożysta  
*Avena fatua* L. - Owies głuchy

*Avena strigosa* SCHREB. - Owies szorstki (O. owsik)

*Ballota nigra* L. - Mierznica czarna

*Barbarea stricta* ANDRZ. - Gorczycznik prosty

*Barbarea vulgaris* R. BR. - Gorczycznik pospolity

*Batrachium circinatum* (SIBTH.) FR. - Włosienicznik (Jaskier) krażkolistny

*Bellis perennis* L. - Stokrotka pospolita

*Berberis vulgaris* L. - **Berberys zwyczajny (B. pospolity)**

*Berteroa incana* (L.) DC. - Pyleniec pospolity

*Berula erecta* (HUDS.) COVILLE - Potocznik wąskolistny

*Betonica officinalis* L. - **Bukwica zwyczajna (B. lekarska)**

*Betula pendula* ROTH - Brzoza brodawkowata (B. zwisła)

*Betula pubescens* EHRH. - Brzoza omszona

*Bidens cernua* L. - Uczep zwisły

*Bidens tripartita* L. - Uczep trójlistkowy

*Brachypodium sylvaticum* (HUDS.) P. BEAUV. - Kłosownica leśna

*Bromus arvensis* L. - Stokłosa polna

*Bromus inermis* LEYSS. - Stokłosa bezostna

*Bromus sterilis* L. - Stokłosa płonna

*Bromus tectorum* L. - Stokłosa dachowa

*Calamagrostis arundinacea* (L.) ROTH - Trzcinnik leśny

*Calamagrostis canescens* (WEBER) ROTH - Trzcinnik lancetowaty

*Calamagrostis epigejos* (L.) ROTH - Trzcinnik piaskowy

*Calamagrostis stricta* (TIMM) KOELER - Trzcinnik prosty

*Callitriche verna* L. em. LÖNNR. - Rześl wiosenna

*Calluna vulgaris* (L.) HULL - Wrzos zwyczajny

*Caltha palustris* L. - **Knieć błotna**

*Calystegia sepium* (L.) R. BR. - Kielisznik zaroślowy

*Campanula glomerata* L. - **Dzwonek skupiony**

*Campanula patula* L. - Dzwonek rozpierzchły

*Campanula persicifolia* L. - Dzwonek brzoskwiniolistny

*Campanula polymorpha* WITASEK - Dzwonek wąskolistny

*Campanula rapunculoides* L. - Dzwonek jednostronny (Dz. rapunkulokształtny)

*Campanula rotundifolia* L. - Dzwonek okrągłolistny

*Capsella bursa-pastoris* (L.) MEDIK. - Tasznik pospolity

*Cardamine amara* L. s. s. - Rzeżucha gorzka

*Cardamine hirsuta* L. - Rzeżucha włoszasta (Rz. czteropęcikowa)

*Cardamine pratensis* L. s. s. - Rzeżucha łąkowa

*Carduus acanthoides* L. - Oset nastroszony

*Carduus crispus* L. - Oset kędzierzawy

*Carduus nutans* L. - Oset zwisły

*Carex acutiformis* EHRH. - Turzyca błotna

*Carex davalliana* SM. - Turzyca Davalla

*Carex elata* ALL. - Turzyca sztywna

*Carex gracilis* CURTIS - Turzyca zastrzona

- Carex hirta* L. - Turzyca owłosiona  
*Carex leporina* L. - Turzyca zajęcza  
*Carex nigra* REICHARD - Turzyca pospolita  
*Carex pilulifera* L. - Turzyca pigułkowata  
*Carex pseudocyperus* L. - Turzyca nibyciborowata  
*Carex riparia* CURTIS - Turzyca brzegowa  
*Carex rostrata* STOKES - Turzyca dzióbkowata  
*Carex vulpina* L. - Turzyca lisia  
*Carlina vulgaris* L. - Dziewięsił pospolity  
*Carpinus betulus* L. - Grab zwyczajny  
*Centaurea cyanus* L. - Chaber bławatek  
*Centaurea jacea* L. - Chaber łąkowy  
*Centaurea scabiosa* L. - Chaber driakiewnik  
*Cerastium arvense* L. s. s. - Rogownica polna  
*Cerastium glomeratum* THUILL. - **Rogownica skupiona (R. lepka)**  
*Cerastium holosteoides* FR. em. HYL. - Rogownica pospolita  
*Cerasus avium* (L.) MOENCH - Czereśnia (Trześnia) dzika  
*Ceratophyllum demersum* L. s. s. - Rogatek sztywny  
*Chara aspera*  
*Chara vulgaris*  
*Chamaenerion angustifolium* (L.) SCOP. - Wierzbówka kiprzyca  
*Chamomilla recutita* (L.) RAUSCHERT - Rumianek pospolity  
*Chelidonium majus* L. - Glistnik jaskółcze ziele  
*Chenopodium album* L. - Komosa biała (Lebioda)  
*Chenopodium glaucum* L. - Komosa sina  
*Chenopodium hybridum* L. - Komosa wielkolistna  
*Chenopodium murale* L. - Komosa murowa  
*Chenopodium opulifolium* SCHRAD. ex W. D. J. KOCH & ZIZ. - **KOMOSA KALINOLISTNA**  
*Chenopodium polyspermum* L. - Komosa wielonasienna  
*Chrysanthemum segetum* L. - Złocień polny  
*Chrysosplenium alternifolium* L. - Śledziennica skrętolistna (Ś. naprzemianlistna)  
*Cichorium intybus* L. - Cykoria podróżnik  
*Circaea lutetiana* L. - Czartawa pospolita  
*Cirsium acaule* SCOP. - Ostrożeń krótkołodygowy  
*Cirsium arvense* (L.) SCOP. - Ostrożeń polny  
*Cirsium oleraceum* (L.) SCOP. - Ostrożeń warzywny  
*Cirsium palustre* (L.) SCOP. - Ostrożeń błotny  
*Clinopodium vulgare* L. - **Klinopodium pospolite (Czyścica storzyszek)**  
*Comarum palustre* L. - Siedmiopalecznik błotny  
*Consolida regalis* GRAY - Ostróżeczka (Ostróżka) polna  
*Convolvulus arvensis* L. - Powój polny  
*Conyza canadensis* (L.) CRONQUIST - Konyza (Przymiotno) kanadyjska  
*Corispermum intermedium* SCHWEIGG. - Wrzosowiec pośredni  
*Cornus alba* L. - Dereń biały

*Cornus mas* L. - Dereń właściwy  
*Cornus sanguinea* L. - Dereń świdwa  
***Corydalis cava*** – **Kokorycz pusta**  
*Corylus avellana* L. - Leszczyna pospolita (Orzech laskowy)  
*Crataegus laevigata* (POIR.) DC. - Głóg dwuszyjkowy  
*Crataegus monogyna* JACQ. - Głóg jednoszyjkowy  
*Crepis biennis* L. - Pępawa dwuletnia  
*Crepis capillaris* (L.) WALLR. - Pępawa zielona  
*Crepis mollis* (JACQ.) ASCH. s. s. - Pępawa miękka  
*Crepis paludosa* (L.) MOENCH - Pępawa błotna  
***Cymbalaria muralis*** P. GAERTN., B. MEY. & SCHERB. - Cymbalaria (Lnica) bluszczokowata  
***Cynoglossum officinale*** L. - Ostrzeń pospolity  
***Cynosurus cristatus*** L. - Grzebienica pospolita

***Dactylis glomerata*** L. - Kupkówka (Rżniączka) pospolita  
***Datura stramonium*** L. - Bieluń dziędzierzawa  
***Daucus carota*** L. - Marchew zwyczajna  
***Dentaria bulbifera*** L. - Żywiec cebulkowy (Ż. bulwkowaty)  
***Deschampsia caespitosa*** (L.) P. BEAUV. - Śmiałek darniowy  
***Deschampsia flexuosa*** (L.) TRIN. - Śmiałek pogięty  
***Descurainia sophia*** (L.) WEBB ex PRANTL - Stulicha psia  
***Digitaria ischaemum*** (SCHREB.) H. L. MÜHL. - Palusznik nitkowaty  
***Diplotaxis muralis*** (L.) DC. - Dwurząd murowy  
***Diplotaxis tenuifolia*** (L.) DC. - Dwurząd  
***Dryopteris filix-mas*** (L.) SCHOTT - Nerecznica samecza

***Echinochloa crus-galli*** (L.) P. BEAUV. - Chwastnica jednostronna  
***Echinops sphaerocephalus*** L. - Przegorzan kulisty  
***Echium vulgare*** L. - Żmijowiec zwyczajny  
***Eleocharis palustris*** (L.) ROEM. & SCHULT. - Ponikło błotne  
***Epilobium hirsutum*** L. - Wierzbownica  
***Epilobium parviflorum*** SCHREB. - Wierzbownica drobnokwiatowa  
***Equisetum arvense*** L. - Skrzyp polny  
***Equisetum palustre*** L. - Skrzyp błotny  
***Erodium cicutarium*** (L.) L'HÉR. - Iglica pospolita  
***Erysimum cheiranthoides*** L. - Pszonak drobnokwiatowy  
***Euonymus europaeus*** L. - Trzmielina zwyczajna  
***Eupatorium cannabinum*** L. - Sadziec konopiasty  
***Euphorbia cyparissias*** L. - Wilczomlec (Ostromlec) sosnka  
***Euphorbia esula*** L. - Wilczomlec (Ostromlec) lancetowaty  
***Euphorbia helioscopia*** L. - Wilczomlec (Ostromlec) obrotny  
***Euphorbia peplus*** L. - Wilczomlec (Ostromlec) ogrodowy  
***Fagus sylvatica*** L. - Buk zwyczajny  
***Fallopia convolvulus*** (L.) Á. LÖVE - Rdestówka (Rdest) powojowata  
***Fallopia dumetorum*** (L.) HOLUB - Rdestówka (Rdest) zaroślowa

- Festuca altissima** ALL. - Kostrzewa leśna  
**Festuca ovina** L. - Kostrzewa owcza  
**Festuca pratensis** HUDS. - Kostrzewa łąkowa  
**Festuca rubra** L. s. s. - Kostrzewa czerwona (K. czerwonawa)  
**Ficaria verna** HUDS. - Ziarnopłon (Jaskier) wiosenny  
**Filipendula ulmaria** (L.) MAXIM. - Wiązówka błotna  
**Filipendula vulgaris** MOENCH - Wiązówka bulwkowa (W. bulwkowata)  
**Fragaria vesca** L. - Poziomka pospolita  
**Fragaria viridis** DUCHESNE - Poziomka twardawa  
**Frangula alnus** MILL. - Kruszyna pospolita  
**Fraxinus excelsior** L. - Jesion wyniosły  
**Fumaria officinalis** L. - Dymnica pospolita  
**Gagea lutea** (L.) KER GAWL. - Złoc żółta  
**Galeopsis bifida** BOENN. - Poziwnik dwudzielny  
**Galeopsis pubescens** BESSER - Poziwnik miękkowłosy  
**Galeopsis speciosa** MILL. - Poziwnik pstry  
**Galeopsis tetrahit** L. - Poziwnik szorstki  
**Galinsoga ciliata** (RAF.) S. F. BLAKE - Żółtlica owłosiona (Ż. włosata)  
**Galinsoga parviflora** CAV. - Żółtlica drobnokwiatowa  
**Galium aparine** L. - Przytulica czepna  
**Galium mollugo** L. - Przytulica pospolita  
**Galium odoratum** (L.) SCOP. - Przytulica (Marzanka) wonna  
**Galium palustre** L. - Przytulica błotna  
**Galium uliginosum** L. - Przytulica bagienna  
**Galium verum** L. - Przytulica właściwa  
**Geranium columbinum** L. - Bodziszek gołębi  
**Geranium molle** L. - Bodziszek kosmaty  
**Geranium palustre** L. - Bodziszek błotny  
**Geranium pratense** L. - Bodziszek łąkowy  
**Geranium pusillum** BURM. f. ex L. - Bodziszek drobny  
**Geranium robertianum** L. - Bodziszek cuchnący  
**Geum urbanum** L. - Kuklik pospolity  
**Glechoma hederacea** L. - Bluszcz kurdybanek  
**Glyceria maxima** (HARTM.) HOLMB. - Manna mielec (M. wodna)  
**Glyceria plicata** FR. - Manna fałdowana  
**Gnaphalium uliginosum** L. - Szarota błotna  
**Gypsophila muralis** L. - Łyszczec (Gipsówka) polny
- Hedera helix** L. - Bluszcz pospolity  
**Hepatica nobilis** SCHREB. - Przyłaszczka pospolita (Przelaszczka trojanek)  
**Heracleum sibiricum** L. - Barszcz syberyjski  
**Heracleum sphondylium** L. - Barszcz zwyczajny  
**Herniaria glabra** L. - Połonicznik nagi (P. gładki)  
**Hieracium lachenalii** C. C. GMEL. - Jastrzębiec Lachenala  
**Hieracium laevigatum** WILLD. (lachenalii - umbellatum) - Jastrzębiec gładki  
**Hieracium murorum** L. - Jastrzębiec leśny



- Hieracium pilosella** L. - Jastrzębiec kosmaczek  
**Hieracium sabaudum** L. - Jastrzębiec sabaudzki  
**Hieracium umbellatum** L. - Jastrzębiec baldaszkowaty  
**Holcus lanatus** L. - Kłosówka wełnista  
**Holcus mollis** L. - Kłosówka miękka  
**Hordeum murinum** L. - Jęczmień płonny (J. płony)  
**Humulus lupulus** L. - Chmiel zwyczajny  
**Hydrocotyle vulgaris** L. - Wąkrota zwyczajna  
**Hyoscyamus niger** L. - Lulek czarny  
**Hypericum perforatum** L. - Dziurawiec zwyczajny  
**Hypochoeris maculata** L. - Prosienniczek plamisty  
**Hypochoeris radicata** L. - Prosienniczek szorstki  
**Impatiens parviflora** DC. - Niecierpek drobnokwiatowy  
**Iris pseudacorus** L. - Kosaciec żółty  
**Isolepis setacea** (L.) R. BR. - Sitniczka szczecinowata  
**Juncus articulatus** L. em. K. RICHT. - Sit członowaty  
**Juncus bufonius** L. - Sit dwudzielny  
**Juncus bulbosus** L. - Sit drobny  
**Juncus compressus** JACQ. - Sit ściśniony  
**Juncus conglomeratus** L. em. LEERS - Sit skupiony  
**Juncus effusus** L. - Sit rozpierzchły  
**Juniperus communis** L. - Jałowiec pospolity  
**Knautia arvensis** (L.) J. M. COULT. - Świerzbńnica polna  
**Lactuca serriola** L. - Sałata kompasowa  
**Lamium album** L. - Jasnota biała  
**Lamium amplexicaule** L. - Jasnota różowa  
**Lamium maculatum** L. - Jasnota plamista  
**Lapsana communis** L. s. s. - Łoczyga pospolita  
**Larix decidua** MILL. - Modrzew europejski  
**Lathraea squamaria** L. - Łuskiewnik różowy  
**Lathyrus pratensis** L. - Groszek łąkowy (G. żółty)  
**Lathyrus sylvestris** L. - Groszek leśny  
**Lathyrus tuberosus** L. - Groszek bulwiasty  
**Lathyrus vernus** (L.) BERNH. - Groszek wiosenny  
**Lemna gibba** L. - Rzęsa garbata  
**Lemna minor** L. - Rzęsa drobna (Rz. mniejsza)  
**Lemna trisulca** L. - Rzęsa trójrowkowa  
**Leontodon autumnalis** L. - Brodawnik jesienny  
**Leontodon hispidus** L. - Brodawnik zwyczajny  
**Lepidium campestre** (L.) R. BR. - Pieprzyca polna  
**Lepidium densiflorum** SCHRAD. - Pieprzyca gęstokwiatowa  
**Lepidium ruderales** L. - Pieprzyca gruzowa  
**Leucanthemum vulgare** LAM. s. s. - Jastrun (Złocień) właściwy  
**Ligustrum vulgare** L. - Ligustr pospolity  
**Linaria vulgaris** MILL. - Lnica pospolita  
**Linosyris vulgaris** CASS. - Ożota zwyczajna

**Lithospermum arvense** L. - Nawrot polny  
**Lithospermum officinale** L. - Nawrot lekarski  
**Lolium perenne** L. - Życica trwała  
**Lotus corniculatus** L. - Komonica zwyczajna  
**Lotus uliginosus** SCHKUHR - Komonica błotna  
**Lupinus angustifolius** L. - Łubin wąskolistny  
**Lupinus polyphyllus** LINDL. - Łubin trwały  
**Luzula campestris** (L.) DC. - Kosmatka polna  
**Luzula luzulina** (VILL.) DALLA TORRE & SARNTH. - Kosmatka żółtawa  
**Luzula multiflora** (RETZ.) LEJ. - Kosmatka licznokwiatowa  
**Luzula pilosa** (L.) WILLD. - Kosmatka owłosiona  
**Lychnis flos-cuculi** L. - Firletka poszarpana  
**Lycopus europaeus** L. - Karbieniec pospolity  
**Lysimachia vulgaris** L. - Tojeść pospolita (T. zwyczajna)  
**Lythrum salicaria** L. - Krwawnica pospolita

**Maianthemum bifolium** (L.) F. W. SCHMIDT - Konwalijka dwulistna  
**Malus sylvestris** MILL. - Jabłoń dzika (J. płonka)  
**Malva alcea** L. - Ślaz zygmarek  
**Malva neglecta** WALLR. - Ślaz zaniedbany  
**Matricaria maritima** L. - Maruna nadmorska  
**subsp. inodora** (L.) DOSTÁL - Maruna nadmorska bezwonna  
**Medicago falcata** L. - Lucerna sierpowata  
**Medicago sativa** L. - Lucerna siewna  
**Melampyrum nemorosum** L. - Pszeniec gajowy  
**Melampyrum pratense** L. - Pszeniec zwyczajny  
**Melandrium album** (MILL.) GARCKE - Bniec biały  
**Melica nutans** L. - Perłówka zwisła (P. jednostronna)  
**Melica uniflora** RETZ. - Perłówka jednokwiatowa  
**Melilotus alba** MEDIK. - Nostrzyk biały  
**Melilotus officinalis** (L.) PALL. - Nostrzyk żółty  
**Mentha aquatica** L. - Mięta nadwodna (M. wodna)  
**Mentha longifolia** (L.) L. - Mięta długolistna  
**Mentha spicata** L. em. L. - Mięta zielona  
**Menyanthes trifoliata** L. - Bobrek trójlistkowy  
**Mercurialis perennis** L. - Szczyr trwały  
**Milium effusum** L. - Prosownica rozpierzchła  
**Moehringia trinervia** (L.) CLAIRV. - Możylinek trójnerwowy  
**Molinia caerulea** (L.) MOENCH - Trzęślica modra (T. jednokolankowa)  
**Mycelis muralis** (L.) DUMORT. - Sałatnik leśny  
**Myosotis arvensis** (L.) HILL - Niezapominajka polna  
**Myosotis palustris** (L.) L. em. RCHB. - Niezapominajka błotna  
**Myriophyllum verticillatum** L. - Wywłócznik okółkowy  
**Nitelopsis obtusa**  
**Nuphar lutea** (L.) SIBTH. & SM. - Grażel żółty  
**Nymphaea alba** L. - Grzybienie białe

- Odontites serotina** (LAM.) RCHB. s. s. - Zagorzałek późny  
**Odontites verna** (BELLARDI) DUMORT. - Zagorzałek wiosenny  
**Oenanthe aquatica** (L.) POIR. - Kropidło wodne  
**Oenothera biennis** L. s. s. - Wiesiołek dwuletni  
**Onopordum acanthium** L. - Popłoch pospolity  
**Oxalis acetosella** L. - Szczawik zajęczy  
**Oxalis stricta** L. - Szczawik żółty
- Padus avium** MILL. - Czeremcha zwyczajna  
**Padus serotina** (EHRH.) BORKH. - Czeremcha amerykańska  
**Papaver argemone** L. - Mak piaskowy  
**Papaver dubium** L. - Mak wąpliwy  
**Papaver rhoeas** L. - Mak polny  
**Paris quadrifolia** L. - Czworolist pospolity #  
**Pastinaca sativa** L. - Pasternak zwyczajny  
**Petasites hybridus** (L.) GAERTN., B. MEY. & SCHERB. - Lepięznik różowy  
**Petasites spurius** (RETZ.) RCHB. - Lepięznik kutnerowaty  
**Peucedanum cervaria** (L.) LAPEYR. - Gorysz siny  
**Peucedanum oreoselinum** (L.) MOENCH - Gorysz pagórkowy  
**Phalaris arundinacea** L. - Mozga trzcinowata  
**Phleum phleoides** (L.) H. KARST. - Tymotka Boehmera  
**Phleum pratense** L. - Tymotka łąkowa (Brzanka pastewna)  
**Phragmites australis** (CAV.) TRIN. ex STEUD. - Trzcina pospolita  
**Picea abies** (L.) H. KARST. - Świerk pospolity  
**Picris echioides** L. - Goryczel żmijowcowy  
**Picris hieracioides** L. - Goryczel jastrzębcowaty (G. jastrzębcowy)  
**Pimpinella major** (L.) HUDS. - Biedrzyk wielki  
**Pimpinella saxifraga** L. - Biedrzyk mniejszy  
**Pinus sylvestris** L. - Sosna zwyczajna  
**Plantago intermedia** GILIB. - Babka wielonasienna  
**Plantago lanceolata** L. - Babka lancetowata  
**Plantago major** L. - Babka zwyczajna  
**Poa annua** L. - Wiechlina (Wyklina) roczna  
**Poa nemoralis** L. - Wiechlina (Wyklina) gajowa  
**Poa palustris** L. - Wiechlina (Wyklina) błotna  
**Poa pratensis** L. - Wiechlina (Wyklina) łąkowa  
**Poa trivialis** L. - Wiechlina (Wyklina) zwyczajna  
**Polygonatum multiflorum** (L.) ALL. - Kokoryczka wielokwiatowa  
**Polygonum aviculare** L. - Rdest ptasi  
**Polygonum bistorta** L. - Rdest węzownik  
**Polygonum hydropiper** L. - Rdest ostrogorzki  
**Polygonum lapathifolium** L. - Rdest szczawiolistny  
**Polygonum minus** HUDS. - Rdest mniejszy  
**Polygonum mite** SCHRANK - Rdest łagodny (R. wielkokwiatowy)  
**Polygonum persicaria** L. - Rdest plamisty  
**Polypodium vulgare** L. - Paprotka zwyczajna

- Populus alba** L. - Topola biała (Białodrzew)  
**Populus nigra** L. - Topola czarna (T. nadwiślańska; Sokora)  
**Populus tremula** L. - Topola osika (Osika)  
**Portulaca oleracea** L. - Portulaka pospolita  
**Potamogeton crispus** L. - Rdestnica kędzierzawa  
**Potamogeton lucens** L. - Rdestnica połyskująca  
**Potamogeton natans** L. - Rdestnica pływająca  
**Potamogeton perfoliatus** L. - Rdestnica przeszyta  
**Potentilla anserina** L. - Pięciornik gęsi  
**Potentilla argentea** L. s. s. - Pięciornik srebrny  
**Prunus spinosa** L. - Śliwa tarnina (Tarnina)  
**Pteridium aquilinum** (L.) KUHN - Orlica pospolita  
**Pulmonaria obscura** DUMORT. - Miodunka ćma  
**Pulmonaria officinalis** L. s. s. - Miodunka plamista (M. lekarska)  
**Quercus petraea** (MATT.) LIEBL. - Dąb bezszypułkowy  
**Quercus robur** L. - Dąb szypułkowy  
**Ranunculus acris** L. s. s. - Jaskier ostry  
**Ranunculus arvensis** L. - Jaskier polny (J. odłogowy)  
**Ranunculus bulbosus** L. - Jaskier bulwkowy  
**Ranunculus flammula** L. - Jaskier płomiennik (J. płomieńczyk)  
**Ranunculus lanuginosus** L. - Jaskier kosmaty  
**Ranunculus repens** L. - Jaskier rozłogowy (J. rozestany)  
**Ranunculus sceleratus** L. - Jaskier jadowity  
**Ranunculus sardous** – Jaskier sardyński  
**Raphanus raphanistrum** L. - Rzodkiew świrzepa  
**Rhamnus catharticus** L. - Szakłak pospolity  
**Ribes spicatum** E. ROBSON - Porzeczka czerwona (P. dzika)  
**Ribes uva-crispa** L. - Porzeczka agrest (Agrest)  
**Robinia pseudacacia** L. - Robinia (Grochodrzew) akacyjowa (R. grochodrzew; R. akacja)  
**Rorippa amphibia** (L.) BESSER - Rzepicha ziemnowodna  
**Rorippa palustris** (L.) BESSER - Rzepicha błotna  
**Rorippa sylvestris** (L.) BESSER - Rzepicha leśna  
**Rosa canina** L. - Róża dzika  
**Rubus caesius** L. - Jeżyna popielica  
**Rubus idaeus** L. - Malina właściwa  
**Rumex acetosa** L. - Szczaw zwyczajny  
**Rumex acetosella** L. - Szczaw polny  
**Rumex crispus** L. - Szczaw kędzierzawy  
**Rumex hydrolapathum** HUDS. - Szczaw lancetowaty  
**Rumex maritimus** L. - Szczaw nadmorski  
**Rumex obtusifolius** L. - Szczaw tępolistny  
**Rumex palustris** SM. - Szczaw błotny  
**Rumex sanguineus** L. - Szczaw gajowy  
  
**Sagina procumbens** L. - Karmnik rozestany

- Salix alba** L. - Wierzba biała  
**Salix caprea** L. - Wierzba iwa  
**Salix cinerea** L. - Wierzba szara (Łoza)  
**Salix fragilis** L. - Wierzba krucha  
**Salix pentandra** L. - Wierzba pięciopęcikowa (W. laurowa)  
**Salix purpurea** L. - Wierzba purpurowa (Wiklina)  
**Salix triandra** L. - Wierzba trójpęcikowa  
**Salix viminalis** L. - Wierzba wiciowa (Witwa)  
**Sambucus nigra** L. - Bez czarny (Dziki bez czarny)  
**Sanicula europaea** – Żankiel zwyczajny  
**Sanguisorba minor** SCOP. - Krwiściąg mniejszy  
**Sanguisorba officinalis** L. - Krwiściąg lekarski  
**Saponaria officinalis** L. - Mydlnica lekarska  
**Sarothamnus scoparius** (L.) WIMM. - Żarnowiec miotlasty  
**Scabiosa canescens** WALDST. & KIT. - Driakiew wonna  
**Schoenoplectus lacustris** (L.) PALLA - Oczeret jeziorny  
**Scirpus sylvaticus** L. - Sitowie leśne  
**Scleranthus annuus** L. - Czerwiec roczny  
**Scrophularia nodosa** L. - Trędownik bulwiasty  
**Sedum acre** L. - Rozchodnik ostry  
**Senecio jacobaea** L. - Starzec Jakubek  
**Senecio nemorensis** L. s. s. - Starzec gajowy  
**Senecio paludosus** L. - Starzec bagienny  
**Senecio vernalis** WALDST. & KIT. - Starzec wiosenny  
**Senecio viscosus** L. - Starzec lepki  
**Senecio vulgaris** L. - Starzec zwyczajny  
**Sinapis arvensis** L. - Gorczyca polna (Ognicha)  
**Sisymbrium loeselii** L. - Stulisz Loesela  
**Sisymbrium officinale** (L.) SCOP. - Stulisz lekarski  
**Sium latifolium** L. - Marek szerokolistny  
**Solanum dulcamara** L. - Psianka słodkogórz  
**Solidago canadensis** L. - Nawłóć kanadyjska  
**Solidago virgaurea** L. s. s. - Nawłóć pospolita  
**Sonchus arvensis** L. - Mlecz polny  
**Sonchus asper** (L.) HILL - Mlecz kolczasty  
**Sonchus oleraceus** L. - Mlecz zwyczajny (M. warzywny)  
**Sonchus palustris** L. - Mlecz błotny (M. nadwodny)  
**Sorbus aucuparia** L. em. HEDL. - Jarzab pospolity (J. zwyczajny)  
**Sparganium erectum** L. em. RCHB. s. s. - Jeżogłówka gałęzista  
**Stachys sylvatica** L. - Czyściec leśny  
**Stellaria graminea** L. - Gwiazdnica trawiasta  
**Stellaria holostea** L. - Gwiazdnica wielkokwiatowa  
**Stellaria media** (L.) VILL. - Gwiazdnica pospolita  
**Stellaria neglecta** WEIHE - Gwiazdnica zaniedbana  
**Stellaria nemorum** L. - Gwiazdnica gajowa  
**Stellaria palustris** RETZ. - Gwiazdnica błotna (G. sina)

*Symphoricarpos albus* (L.) S. F. BLAKE - Śnieguliczka biała (Ś. białojagodowa)  
***Symphytum officinale*** L. - Żywokost lekarski  
***Tanacetum vulgare*** L. - Wrotycz pospolity  
***Taraxacum officinale*** F. H. WIGG. - Mniszek pospolity  
***Thelypteris palustris*** SCHOTT - Zachyłnik (Nerecznica) błotny  
***Thlaspi arvense*** L. - Tobołki polne  
***Thlaspi caerulescens*** J. PRESL & C. PRESL - Tobołki alpejskie  
***Thlaspi perfoliatum*** L. - Tobołki przerosłe (T. przerosłolistne)  
***Thymus pulegioides*** L. - Macierzanka zwyczajna  
***Tilia cordata*** MILL. - Lipa drobnolistna  
***Tilia platyphyllos*** SCOP. - Lipa szerokolistna (L. wielkolistna)  
***Torilis japonica*** (HOUTT.) DC. - Kłobuczka pospolita  
***Tragopogon orientalis*** L. - Kozibród wschodni  
***Trientalis europaea*** L. - Siódmaczek leśny (S. europejski)  
***Trifolium arvense*** L. - Koniczyna polna  
***Trifolium campestre*** SCHREB. - Koniczyna różnoogonkowa  
***Trifolium dubium*** SIBTH. - Koniczyna drobnogłówkowa  
***Trifolium hybridum*** L. - Koniczyna białoróżowa  
***Trifolium pratense*** L. - Koniczyna łąkowa  
***Trifolium repens*** L. - Koniczyna biała (K. rozesłana)  
***Tussilago farfara*** L. - Podbiał pospolity  
***Typha angustifolia*** L. - Pałka wąskolistna  
***Typha latifolia*** L. - Pałka szerokolistna  
***Ulmus laevis*** PALL. - Wiąz szypułkowy (Bimak)  
***Vaccinium myrtillus*** L. - Borówka czarna  
***Valeriana officinalis*** L. - Kozłek lekarski  
***Verbascum lychnitis*** L. - Dziewanna firletkowa  
***Verbascum nigrum*** L. - Dziewanna pospolita  
***Verbena officinalis*** L. - Werbena pospolita (W. lekarska)  
***Veronica anagallis-aquatica*** L. - Przetacznik bobownik  
***Veronica arvensis*** L. - Przetacznik polny  
***Veronica beccabunga*** L. - Przetacznik bobowniczek  
***Veronica chamaedrys*** L. - Przetacznik ożankowy  
***Veronica hederifolia*** L. s. s. - Przetacznik bluszczykowy  
***Veronica longifolia*** L. - Przetacznik długolistny  
***Veronica spicata*** L. - Przetacznik kłosowy  
***Veronica triphyllos*** L. - Przetacznik trójlistkowy  
***Viburnum opulus*** L. - Kalina koralowa  
***Vicia angustifolia*** L. - Wyka wąskolistna  
***Vicia cracca*** L. - Wyka ptasia  
***Vicia grandiflora*** SCOP. - Wyka brudnożółta  
***Vicia hirsuta*** (L.) S. F. GRAY - Wyka drobnokwiatowa  
***Vicia lathyroides*** L. - Wyka lędźwianowata  
***Vicia sativa*** L. - Wyka siewna  
***Vicia tenuifolia*** ROTH - Wyka długożagielkowa  
***Vicia tetrasperma*** (L.) SCHREB. - Wyka czteronasienna

- Vicia villosa** ROTH - Wyka kosmata  
**Viola arvensis** MURRAY - Fiołek polny  
**Viola mirabilis** L. - Fiołek przedziwny  
**Viola reichenbachiana** JORD. ex BOREAU - Fiołek leśny  
**Viola riviniana** RCHB. - Fiołek Rivina  
**Viola tricolor** L. s. s. - Fiołek trójbarwny  
**Viscum album** L. - Jemiola pospolita  
**Xanthium strumarium** L. - Rzepień pospolity





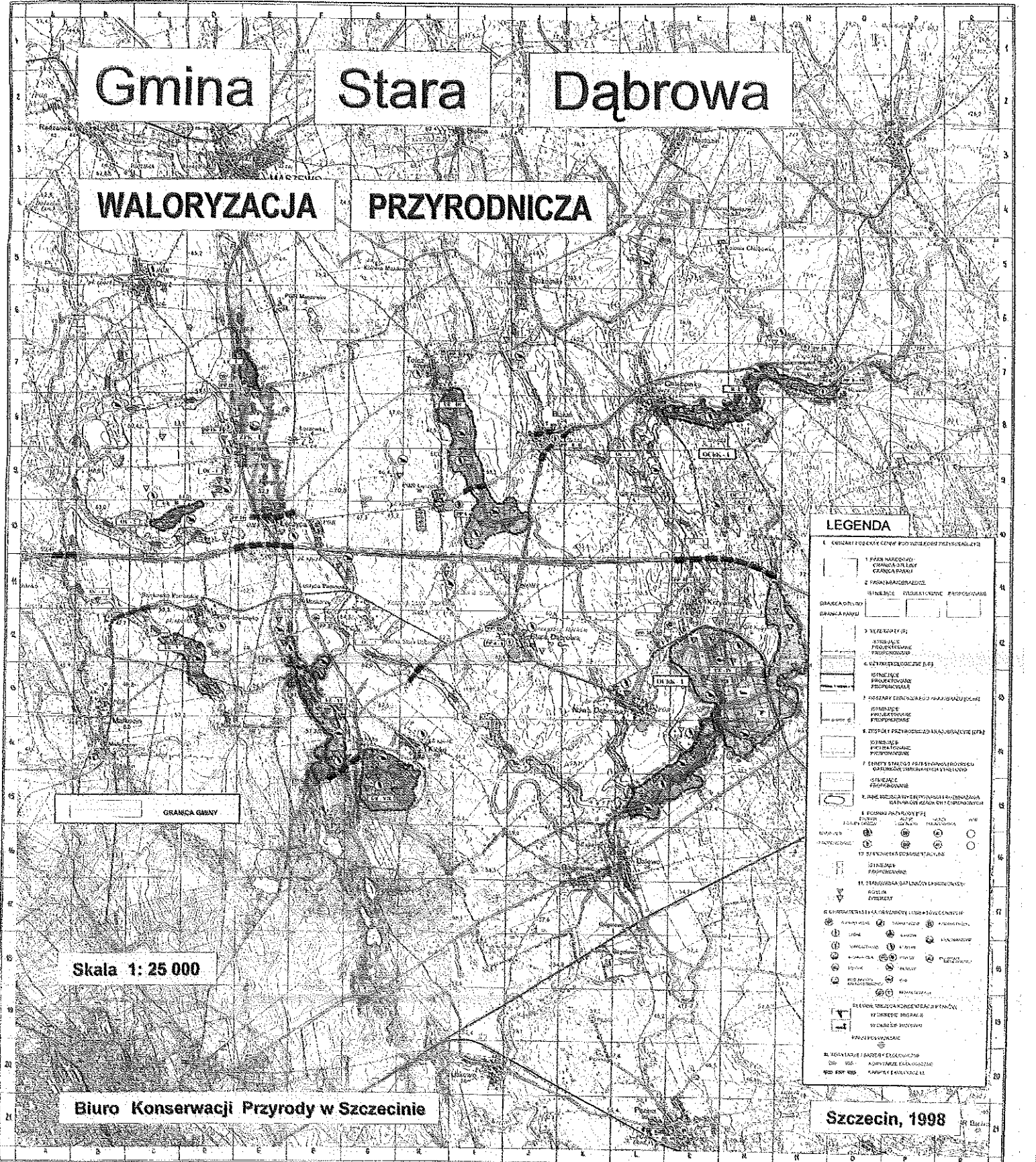
# Gmina

# Stara

# Dąbrowa

## WALORYZACJA

## PRZYRODNICZA



GRANICA GMINY

Skala 1: 25 000

Biurowo Konserwacji Przyrody w Szczecinie

### LEGENDA

- 1. PRZEKAZANE DO OCHRONY WYKONANE PRZYRODNICZE
- 2. PRZEKAZANE DO OCHRONY WYKONANE PRZYRODNICZE
- 3. WYKONANE PRZYRODNICZE
- 4. WYKONANE PRZYRODNICZE
- 5. WYKONANE PRZYRODNICZE
- 6. WYKONANE PRZYRODNICZE
- 7. WYKONANE PRZYRODNICZE
- 8. WYKONANE PRZYRODNICZE
- 9. WYKONANE PRZYRODNICZE
- 10. WYKONANE PRZYRODNICZE
- 11. WYKONANE PRZYRODNICZE
- 12. WYKONANE PRZYRODNICZE
- 13. WYKONANE PRZYRODNICZE
- 14. WYKONANE PRZYRODNICZE
- 15. WYKONANE PRZYRODNICZE
- 16. WYKONANE PRZYRODNICZE
- 17. WYKONANE PRZYRODNICZE
- 18. WYKONANE PRZYRODNICZE
- 19. WYKONANE PRZYRODNICZE
- 20. WYKONANE PRZYRODNICZE
- 21. WYKONANE PRZYRODNICZE

Szczecin, 1998

